

NØRREÅDALENS FREMTID

En regional landskabsstrategi for Nørreådalens

Randers Kommune



Favrskov
Kommune



VIBORG
KOMMUNE

NATUREMAN



INDHOLD

DEL 1

Forord	4
Indledning.....	6
Strategiens indhold.....	8
Vision og målsætninger.....	9
Prioriterede projekter.....	12

DEL 2

A. Baggrunden for regional landskabsstrategi for Nørreådal.....	16
B. Strategiprocesen	17
C. Nørreådalens landskab og dets forvaltning	20
D. Nørreådalens fremtid	22
E. Projekter i Nørreådal.....	26
F. Sammenfattende om Nørreådalens fremtid.....	31
G. Øvrige projektideer.....	32
H. Strategigruppen for den regionale landskabsstrategi	34

DEL 1

FORORD

Nørreådal er et smukt natur- og kulturlandskab, der strækker sig fra Viborg til Randers, og på sin vej løber gennem Favrskov Kommune. Ådalen binder således tre kommuner og to store bysamfund sammen.

Nørreådal har som så mange andre ådale været genstand for årelange diskussioner om, hvordan nogle lods ejeres interesse i en bedre afvanding kan forenes med natur- og miljømål for vandløbet og de omkringliggende jorder. Vi har længe set et behov for at skabe en mere positiv fortælling om, hvordan myndigheder, lodsejere og lokalbefolkning sammen skaber rammerne for det gode liv i Nørreådal.

Med denne landskabsstrategi ønsker vi at sætte en fremsynet dagsorden med fokus på mulighederne for natur, kultur og landbrug i Nørreådal.

Landskabsstrategien er resultatet af et bredt samarbejde mellem mange interessenter. Mennesker, der på forskellig vis nyder mulighederne for friluftsliv i Nørreådal, men mest af alt mennesker, der bor, lever og arbejder i og omkring ådalen.

Der skal lyde en særlig tak til lodsejere, lokalsamfund og interesseorganisationer, som med åbent sind er gået konstruktivt ind i samarbejdet om udvikling af en landskabsstrategi.

Endelig vil vi gerne sige tak til Københavns Universitets, der, ledet af professor Jørgen Primdahl, har faciliteret arbejdet. Det har haft stor betydning for projektets succes.

God læselyst!

Ulrik Wilbek

Borgmester

Viborg Kommune

Torben Hansen

Borgmester

Randers Kommune

Lars Storgaard

Borgmester

Favrskov Kommune



INDLEDNING

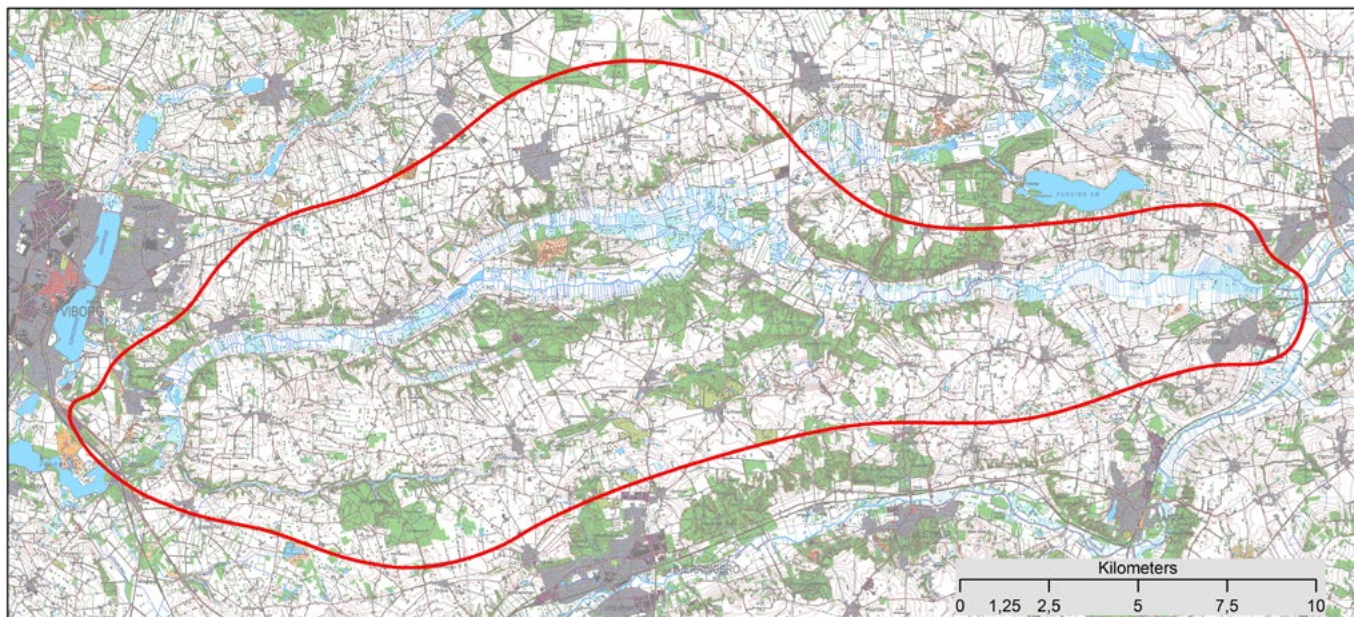
'Nørreådalens fremtid - En regional landskabsstrategi for Nørreådalens' er en regional landskabsstrategi for hele Nørreådalens, fra Viborg i vest til Randers i øst. Landskabsstrategien omfavner alle interesserne i Nørreådalens: landskab, vandforvaltning, landbrug, natur, bosætning, friluftsliv og turisme.

Hovedformålet med at lave landskabsstrategien er at skabe en fælles ramme for Nørreådalens fremtidige udvikling og forvaltning, dvs. en ramme:

- der er bredt ejerskab til i de tre kommuner, lokalsamfund, lodsejere og øvrige interessenter.
- der skitserer vision og centrale udviklingsmål for ådalen med hensyn til landskab, vandforvaltning, landbrug, natur, bosætning, friluftsliv og turisme.
- der indeholder en liste af prioriterede projekter, som ønskes realiseret de kommende år.

Strategien kan læses som en plan for udviklingen, som myndigheder kan anvende i deres arbejde med planlægning, projekter og sagsbehandling, og som lokalsamfund og lodsejere kan bruge til at sætte initiativer i gang og orientere sig efter i forhold til deres lokale virke.

Strategien omfatter ådalens bund omkring åen, terrasserne, skrænterne og kløfterne i siderne og endelig de ådalsnære dele af plateauet, se figur 1.1.



Figur 1.1. Afgrænsningen af projektområdet for landskabsstrategien for Nørreådalens. Bortset fra praktiske forhold har afgrænsningen ingen betydning for hverken lodsejere eller andre.

En række generelle udfordringer med forvaltningen af fremtidens ådal som f.eks. øgede vandmængder, tilbageholdelse af næringsstoffer og klimagasser, bidrag til øget biodiversitet samt forbedring af rekreative muligheder og landdistriktsudvikling har været i fokus ved udarbejdelsen af strategien.

Landskabsstrategien har ingen juridisk status og dermed ingen direkte betydning for den enkelte lodsejers forvaltning af egen jord.

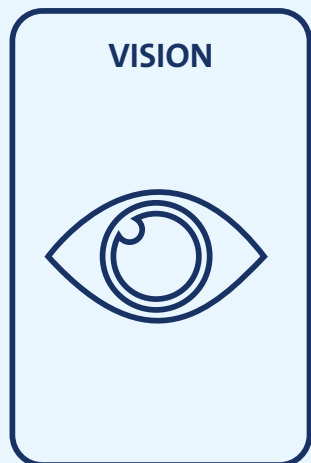


STRATEGIENS INDHOLD

På de næste sider præsenteres landskabsstrategiens vision, målsætninger og prioriterede projekter for Nørreådalens udvikling. Visionen, målsætningerne og projekterne udgør kernen af landskabsstrategien.

Landskabsstrategien for Nørreådalen er blevet til i enighed mellem de mange forskellige deltagere i strategigruppen. Ikke alle er enige i alt, hvad der står i strategien, men alle har nikket til helheden. Den samlede proces, som har ført frem til strategien, er beskrevet i DEL 2, B. Strategigruppens medlemmer, inklusiv deltagerne fra de tre kommuner, er vist i DEL 2, H.

Klik og læs mere



Klik og læs mere



Klik og læs mere



Klik og læs mere



Landskabsstrategien indeholder én samlet vision for hele Nørreådalen, to generelle målsætninger, 6 konkrete målsætninger og 8 prioriterede projekter, som afspejler målsætningerne for Nørreådalens fremtid.

VISION OG MÅLSÆTNINGER

Visionen og målsætningerne sammenfatter ønskerne til ådalens fremtid i en form, som alle parter er forenet om. De er fremkommet efter forslag fra strategigruppens medlemmer og grundige diskussioner.

Visionen og målsætningerne angiver retningen og et samlet indtryk af, hvad man vil opnå. Vision og mål kan bruges dels som en ramme, som lodsejere, borgere i øvrigt, lokalsamfund, fonde, kommunerne og andre myndigheder internt kan orientere sig efter, og dels som en reference, når man udadtil skal begrunde planer, projekter og andre tiltag og sætte disse i sammenhæng.

I DEL 2.B om strategiprocesen er der en kort uddybning af vision og mål.

Kildevæld ved Rydalsvej i Nørreådal - NatureEyes



VISION



Vi vil i fællesskab værne om Nørreådalens varierede og storslåede natur og kulturlandskab.

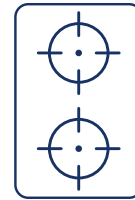
Ådalen udvikles til et sammenhængende område af national og international betydning.

Det skal ske via en samarbejdsdreven forvaltning af værdierne, med Nørreåen som vores fælles vandvej fra Viborg til Randers.

Et rart sted at være.



GENERELLE MÅLSÆTNINGER



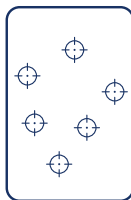
De to generelle målsætninger er gældende for hele Nørreådalens udvikling.

I målsætning A fremhæves målet for ådalen som et åbent landskab (dvs. ikke tilgroet), præget af både landbrugs- og naturarealer, ligesom en udvikling med støtte til ekstensiv græsning og lavbunds- og vådområdeprojekter med indbyggede natur og rekreative hensyn ønskes. Målsætning B handler om de centrale hensyn, der ønskes varetaget i vandforvaltningen. Denne målsætning uddybes yderligere i dels målsætning 3, og dels i et af de prioriterede projekter, se afsnit 5.

- A. Nørreådalens landskabskvaliteter – **en relativt åben ådal med en mosaik præget af jordbrug og natur** – skal beskyttes og udvikles med støtte til bl.a. græsning af ekstensivt drevne græsarealer og gennemførelse af lavbunds- og vådområdeprojekter, hvor også hensyn til natur og friluftsliv tænkes ind.
- B. **Forvaltningen af åen og vandets strømning gennem ådalen** skal gennemføres i **balancerede hensyn til landbruget, naturen, og klimaforandringerne**.

Nørreådalens ved Torsager - kig mod vest - NatureEyes

KONKRETE MÅLSÆTNINGER



Strategien rummer 6 konkrete målsætninger for Nørreådalens fremtid. Der er meget i spil i de konkrete målsætninger, som tilsammen vil udgøre grundlaget for de projekter som sættes i gang på baggrund af strategien.

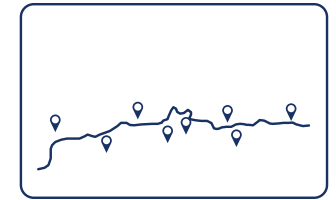
1. **Landbrugets** fortsatte udviklingsmuligheder skal fremmes gennem jordfordelingsprojekter som giver muligheder for erstattingsjorder og bedre arrondering ved gennemførelse af klima-, miljø- og naturprojekter. Endvidere skal en natur- og miljøvenlig drift af ekstensive græsarealer understøttes bl.a. med støtte til hegning, græsning, slåning og biomassehøst.
2. Ådalens **naturværdier** skal sikres og udvikles gennem rådgivning, gennemførelse af pleje- og naturprojekter, herunder etablering af større, sammenhængende græsningsarealer. Værdier knyttet til ådalens skove og krat skal sikres og videreudvikles. Endelig bør der afsættes plads til frie naturprocesser.
3. Der skabes et **forvaltningsgrundlag for vandet i å dalen**, så der i en synergi mellem vandforvaltning, naturprojekter og klimahensyn sikres bedre muligheder for afgræsning, biomassehøst og adgang for dyr og mennesker.
4. Ådalens **friluftsliv** skal understøttes med flere og mere sammenhængende tilbud for gående, cyklende, ridende og kano- og kajakroere mm. Der skal i øvrigt etableres et sammenhængende stiforløb fra Viborg til Randers.
5. Ådalens betydning som **leve- og besøgssted** skal understøttes gennem mødesteder og aktiviteter.
6. Der gennemføres en koordineret **formidling** af natur- og kulturhistoriske steder og fortællinger.

Nørreåstien ved Vesterskov - NatureEyes





PRIORITEREDE PROJEKTER



Strategien indeholder en række prioriterede projekter. De prioriterede projekter skal medvirke til at realisere strategiens mål og sætte gang i den ønskede udvikling.

De prioriterede projekter vil også i sig selv kunne give anledning til nye ideer og projekter.

De prioriterede projekter skal forstås som et begrænset antal projekter, som opfylder følgende kriterier: De skal, helt eller delvist, kunne realiseres indenfor en overskuelig tid, og de skal med god sandsynlighed kunne bidrage til at starte/forstærke en positiv udviklingsspiral for Nørreådal. Endelig skal de prioriterede projekter afspejle målsætningerne således, at alle konkrete målsætninger er repræsenteret i projekter.

I DEL 2, G vises alle de projekter der har været i spil på det afsluttende møde.



NATUR OG LANDBRUG

Der etableres større, sammenhængende græsningsarealer ned gennem ådalen med støtte til hegning, nogle steder med et primært naturformål andre steder med et kombineret natur- og landbrugsformål

Ådalen udpeges som **nationalt/internationalt** vigtigt område

Naturindholdet på relevante skrænter øges (via sammenhængende skove, flere ekstensive græsningsarealer, udlæg til vild natur mv.)

Der iværksættes et eller to yderligere **MUFJO-projekter** (multifunktionel jordfordeling) med tilhørende lokale strategier



VAND OG MILJØ

Der udarbejdes et samlet forvaltningsgrundlag for vandets strømningsveje i ådalen.

Dette gøres på baggrund af en analyse, der indeholder følgende elementer:

- Muligheder for behovsbestemt vedligeholdelse
- Ønsker og behov for græsning og biomassehøst,
- Naturværdier (rigkær og kildevæld mm)
- Realiserede og potentielle lavbunds- og vådområdeprojekter og øvrige naturprojekter
- Potentialer for klimaskov
- Potentielle og eksisterende rekreative faciliteter
- Grundvands-/drikkevandsinteresser
- Spildevandsforhold og regnvandsafledning
- Klimafremskrivninger og -forandringer



FRILUFTSLIV

Der etableres en sammenhængende, rekreativ rute fra Viborg til Randers.



FORMIDLING, LEVE OG BESØGSSTED

1) Der udarbejdes **materiale om natur- og kulturperler** i området med placering og beskrivelse inden for fugleliv, fisk, krebs + øvrigt dyre- og planteliv.

2) En samlet formidlingsindsats om Nørreådalens fælles identitet, og eventuelt et besøgs- og formidlingscenter for friluftsfolk, turister mv. Louringgård ved Kvorning er nævnt som et projekt i den lokale strategi for Ø-området.

Projektering og finansiering af Nørreå Natur- og Fritidscenter.



Nørreå løber i skov ved Rindsholm - NatureEyes

DEL 2

A. BAGGRUNDEN FOR REGIONAL LANDSKABSSTRATEGI FOR NØRREÅDALEN

I 2018 startede projektet under EU's LIFE-program, 'Landmanden som naturforvalter', som har til formål at bevare og beskytte rigkær, kildevæld og overdrev indenfor NATURA-2000 områder i Himmerland og Midtjylland, herunder den del af Nørreådalene, som ligger i Viborg Kommune.

Derudover er der i de tre kommuner i Nørreådalene et generelt behov for at koordinere deres areal- og vandforvaltning i ådalene, så vandets strømning gennem ådalene kan forvaltes som en helhed.

Der findes også en række generelle udfordringer med forvaltningen af fremtidens ådale:

- Ådalene forbinder de ferske vandsystemer med fjordene og vil blive påvirket af øgede vandmængder som følge af klimaforandringer.
- I forhold til vandmiljøindsatsen skal ådalene tilbageholde næringsstoffer fra omgivelserne, hvilket kan gøres i f.eks. vådområdeprojekter.
- Mange ådale har potentiale for at tilbageholde klimagasser som CO₂, hvilket er hovedformålet i såkaldte lavbundprojekter.
- Når det gælder ådalenes bidrag til øget biodiversitet og forbedring af rekreative muligheder, sikres disse bidrag mest effektivt, hvis indsatserne koordineres på tværs af kommunegrænserne.
- Endelig vil en tilgang, der håndterer disse udfordringer i sammenhæng og med fokus på ådalslandskabet som en helhed, også gavne landområdesudviklingen i ådalene, herunder vilkårene for bosætning og turisme.

På baggrund af ovenstående gik Viborg Kommune sammen med Randers Kommune og Favrskov Kommune om at udvikle en sammenhængende strategi for hele Nørreådalene i tæt samarbejde med lodsejere og interessenter.

På institut for Geovidenskab og Naturforvaltning på Københavns Universitet havde man intentioner om at udvikle en samarbejdsdrevet tilgang til planlægning af større regionale landskaber og modtog støtte fra Realdania og 15. Junifonden til et såkaldt 'aktionsforskningsprogram' for planlægning af regionale landskaber. Landskabsstrategien for Nørreådalene kom med i programmet sammen med Vejle Ådal og et projekt om 'Bornholms Grønne Bølge'.

B. STRATEGIPROCESSEN

Strategien er udarbejdet i samarbejde mellem lokalsamfund, foreninger, interesseorganisationer, lodsejere og andre borgere langs åen i hele dens strækning, samt de tre kommuner, Viborg, Favrskov og Randers, som Nørreåen gennemløber. De tre kommuner er projektere og har koordineret arbejdet.

En gruppe af interesserede meldte sig i efteråret 2020 til en strategigruppe. Kommunerne har været en aktiv del af strategigruppen, som gennem fem møder har udviklet denne regionale strategi for Nørreådal. Strategigruppens medlemmer er vist i DEL 2, H. Institut for Geovidenskab og Naturforvaltning, Københavns Universitet har deltaget i arbejdet med baggrundsanalyser, organisering og afholdelse af arrangementer samt skrevet forslaget til strategien.

Strategiprocesen for udvikling af den regionale strategi for Nørreådalens landskab er tilrettelagt som en samarbejdsdrevet proces, hvor et centralt mål har været at skabe bredt ejerskab til strategien. Den samlede strategiproces er forløbet fra vinteren 2018 til sommeren 2021, se figur B.1. Strategigruppens arbejde med vision, mål og projekter er foregået i perioden december 2020 til juni 2021.

Nørreådalens fremtidige udvikling har været et centralt emne i den samlede proces fra de første orienteringsmøder til det afsluttende møde i strategigruppen i juni 2021. Den fælles vision og de målsætninger for ådalens udvikling, er fremkommet efter forslag fra strategigruppens medlemmer og grundige diskussioner.

Visionen kan læses som et forsøg på at sammenfatte ønskerne til ådalens fremtid i en relativ kort og appellerende form, som alle parter kan forenes om. Det handler om naturen og landskabet herunder værdier knyttet til biologisk mangfoldighed, jordbrugsmæssig anvendelse, friluftsmæssige muligheder, æstetiske kvaliteter og Nørreåen som vandvej. Ambitionen er, at ådalen med tiden skal kunne udvikle sig til et område af national og international værdi, uden der på nuværende tidspunkt er taget stilling til, om området eksempelvis udpeges som Unesco Geopark, Unesco Biosfærereservat eller lignende. Det fremgår også, at forvaltningen af ådalen vil ske i et bredt samarbejde.

Vision og mål bruges, dels som en ramme man – lodsejere, borgere i øvrigt, lokalsamfund, fonde, kommunerne og andre myndigheder – internt kan orientere sig efter, dels som en reference, når man udadtil skal begrunde planer, projekter og andre tiltag og sætte disse i sammenhæng. Endelig vil visionen og målene kunne bruges hvis man – f.eks. om 10 år – ønsker at vurdere om udviklingen er på rette spor. Hvis udvikling og mål divergerer, kan man forsøge at påvirke udviklingen, og/eller korrigere målene.

Grundet Covid-19 er processen forløbet over en længere periode end oprindeligt planlagt og har omfattet flere digitale møder.

Strategigruppen udarbejdede ”Forslag til Regional Landskabsstrategi for Nørreådalens fremtid”. Forfatterne til dette forslag er: Jørgen Primdahl, Lotte Ruegaard Petersen, Erling Andersen, Sara Folvig og Mette Juhl Jessen, Institut for Geovidenskab og Naturforvaltning, juli 2021

Nærværende ”Nørreådalens Fremtid En regional landskabsstrategi for Nørreådal” er enslydende med ovenstående forslag, dog er enkelte afsnit forkortet, rækkefølgen er justeret, og der er efter nærlæsning af mødematerialet tilføjet et punkt om den regionale styring. Desuden er der tilføjet et forord.

Lokal landskabsstrategi og MUFJO

I efteråret 2020 modtog Naturstyrelsen og Viborg Kommune tilsagn om støtte til et såkaldt multifunktionelt jordfordelingsprojekt (MUFJO) for området omkring Ø i den centrale del af ådalen. På den baggrund iværksatte Viborg Kommune et arbejde med at lave en lokal landskabsstrategi for samme område. Her blev der nedsat en lokal strategigruppe, som stod for udarbejdelsen ledet af Københavns Universitet. Den lokale landskabsstrategi for Ø, er lavet i tæt sammenhæng med denne regionale landskabsstrategi. Den lokale strategi er i sagens natur mere detaljeret og konkret end denne regionale strategi.

2018-2019

Tidspunkt

Vinter 2018-2019

Aktivitet

Samarbejdsaftale mellem Viborg, Favrskov, og Randers kommuner samt Københavns Universitet. Skrivebordsanalyser

Formål

Forberede udvælgelse af lodsejere til interviewundersøgelse og indhente viden om ådalens udvikling

Bidrag til strategi

Arbejdsrapport udarbejdet af KU

2019-2020

Tidspunkt

Forår 2019 (Viborg Kommune) og forår 2020 (Randers og Favrskov Kommune)

Aktivitet

Interviewundersøgelser af ca. 200 lodsejere

Formål

Indhente viden om ådalens forvaltning og lodsejerne

Bidrag til strategi

KU-rapport om Nørreådalens forvaltning

2020

Tidspunkt

Forår, sommer og efterår 2020

Aktivitet

Tre morgenkaffemøder

Formål

Skabe interesse for ådalens fremtid, få input til strategien og samle en bred gruppe af interessenter til strategigruppen

Bidrag til strategi

Svar på en række spørgsmål om problemstillinger og ideer til projekter og tiltag

Tidspunkt

Forår 2019

Aktivitet

3 orienteringsmøder i Viborg Kommune

Formål

Orienterer lodsejere om projektet og interviewundersøgelsen

Bidrag til strategi

Mobilisering af bred interesse for strategiprocesen og strategien

2019

Tidspunkt

Efterår 2019 og forår 2020

Aktivitet

To orienteringsmøder for lodsejerne i Viborgdelen og udsendelse af to 'orienteringsvideoer' til lodsejerne i Randers og Favrskov (pga. Corona-nedlukningen)

Formål

Orientering til lodsejere om interviewundersøgelsen samt diskussion af dens resultater

Bidrag til strategi

Deltagerinput til 'vigtige emner' og 'største ønske til ådalens fremtid'

2019-2020

Figur B.1. Oversigt over de gennemførte aktiviteter

2020

Tidspunkt

Efterår 2020

Aktivitet

Temadag om Vandet i Nørreådal

Formål

Bringe centrale interessenter sammen om en fælles forståelse af vandets strømning gennem ådalen og diskussion af mulige løsninger

Bidrag til strategi

Formulering af centrale problemstillinger knyttet til vandet i ådalen samt forslag til målsætninger for vandforvaltningen

2021

Tidspunkt

Forår og sommer 2021

Aktivitet

Udvikling af lokal strategi for området omkring Ø

Formål

Lokalt supplement til den regionale strategi og som ramme for den multifunktionelle jordfordeling

Bidrag til strategi

Konkretisering af flere af de centrale regionale mål

Tidspunkt

Sommer og efterår 2020

Aktivitet

Fire offentlige foredrag om landbruget, natur, kulturhistorien og landskabet i Nørreådal

Formål

Indhentning af ekspertviden om ådalen, interesseskabelse om ådalens fremtid samt input til strategien

Bidrag til strategi

Svar på spørgsmål om friluftsliv og natur-syn samt ideer til tiltag i ådalen

2020

Tidspunkt

Vinter 2020, forår og sommer 2021

Aktivitet

5 møder (heraf flere digitale møder) og en ekskursion med strategigruppen

Formål

Diskussioner og fælles udvikling af strategiens indhold

Bidrag til strategi

Udvikling af strategiens vision, målsætninger og strategiske projekter

2020-2021

Tidspunkt

Sommer og efterår 2021

Aktivitet

Sammenskrivning og præsentation af den endelige regionale landskabsstrategi

Formål

Udbrede kendskab og ejerskab til strategien

Bidrag til strategi

Formel afslutning af strategigruppens arbejde

2021

C. NØRREÅDALENS LANDSKAB OG DETS FORVALTNING

Nørreåen har sit udspring i udløbet fra Vedsø ved Rindsholm i forlængelse af Hald Sø-systemet og løber sammen med Gudenåen ved Fladbro tæt på Randers. Ådalen udgør et markant, regionalt landskab præget af en relativ flad bund, en overgangszone af skrænter og erosionskløfter og endelig moræneplateauer nord og syd for ådalen, som typisk ligger 50-60 m over havet, mens åen forløber fra ca. 5 – 0 m over havet. Arealanvendelsen i bunden af ådalen er domineret af landbrugsmæssig anvendelse med omkring 2/3-dele i vedvarende græsarealer¹. En del af bunden ligger hen som skov og krat. På nogle arealer er landbrugsdriften opgivet for relativ få år siden og ligger hen som sø eller græsarealer under tilgroning. Dalsiderne og terrassearealer fremtræder som mosaikker af skov og åbne landbrugsarealer, dels bestående af arealer i omdrift, dels af vedvarende græsarealer. På plateauerne dominerer landbrugsarealer i omdrift.

Ådalen fremtræder i sin helhed som et gigantisk grønt bånd, der skærer igennem et frodigt, østjysk morænelandskab med relativ stor tæthed af landsbyer og bebyggelser sammenlignet med Vestjylland. Der er imidlertid ikke tale om et homogent bånd. Tværtimod varierer ådalen betydeligt. De største koncentrationer af skov findes i den centrale del syd for åen mellem Thorsager og Løvskal, i Ø bakker og ved Fussingø nord for åen ved Ålum. I ådalsbunden er arealanvendelse generelt mest ekstensiv i den vestlige del og mest intensiv i den centrale del ved Løvskal og i Randers-delen mod øst, men der er store variationer i den landbrugsmæssige anvendelse og husdyrtæthed. Nogle af disse forskelle afspejles i naturgrundlaget og dermed også forskelle i den historiske anvendelse, andre skyldes lokale landbrugsstrukturelle forskelle. Som eksempler kan nævnes, at mens landbrugsandelen i ådalsbunden i den vestlige ende ved Vinkel og Tapdrup 'kun' fylder 40% af arealet er landbrugsandelen omkring 80% i den centrale

del ved Løvskal, Skjern og Kvorning, ligesom den for hele den østlige del fra Ålum til Fladbro er mere end 70%.

Nørreådalen er selvsagt påvirket af, at der ligger en større by i begge ender, hvor der er et righoldigt udbud af stier og støttepunkter for friluftslivet. En speciel ting ved Nørreådalen er, at flere landsbyer – Bruunshåb, Tapdrup, Vejrumbro og Ålum – ligger nede i dalen på kanten af dalbunden, hvad der giver en fin kontakt mellem landsby og å.

Istidslandskabet

Hovedstrukturen i Nørreådalen blev skabt under og efter sidste istid. Fra at være helt dækket af is for omkring 20.000 år siden med vandet strømmende mod vest, undergår ådalen en række vigtige ændringer, som tilsammen skaber den ådal vi kender i dag. I første omgang smelter isen langsomt tilbage, og vandet i Nørreåen begynder at strømme mod øst. Efter få tusinde år finder vandet vej mod nordøst ud gennem Skalsådalen. Hele Gudenåsystemet finder samtidig vej til Nørreådalen ved Helstrup tæt på Fladbro. Herved dannes der de enorme smeltevandstrømme, som former Onsild Enge i Skalsådalen. Senere finder Nørreådalen og Gudenådalen deres nuværende forløb med vandet strømmende mod øst. Dernæst sker der dramatiske havstigninger, og Nørreådalen bliver til en fjord helt op til Bruunshåb, og fjordens strømme og bølger resulterer i en meget fladbundet ådal. Da iskappen forsvinder, letter presset på den plade hele området befinder sig på, og landet løfter sig langsomt – lidt mere i øst end i vest, og på et tidspunkt afskæres ådalen fra havet. Der dannes en lang sø i næsten hele ådalens længde. Søen gror til og bliver til en lang mose med åen løbende midt igennem. I det 19. og 20. århundrede opdyrkes mosen gennem dræning, og flere steder anlægges diger og pumpelag. Tørvejordene sætter sig, – mest hvor der

er pumpelag. Disse sætninger har, sammen med stigende nedbør og ændret vandløbsvedligeholdelse, de senere årtier betydet, at ådalsbunden er blevet vådere.

Kulturlandskabet

Historisk er ådalen rig på fortidsminder og levn fra Vikingetiden. I Vikingetiden, hvor havspejlet lå højere end i dag, har det måske været muligt at navigere op gennem Nørreåen, til området nord for Fussingø. Midt i 1500-tallet blev Nørreåen opdæmmet ved Fladbro som led i konstruktionen af et voldanlæg der omkransede Randers. Selve Nørreåen har været anvendt til pramdragning, fra Bruunshåb til Randers, helt frem til det 20. århundrede. Ådalens mange væld og sidevandløb har været brugt til vandmøller. Sidst i 1600-tallet var således registreret kun 1 vindmølle mod 11 vandmøller i hele ådalen.

Naturen

Nørreådalen rummer mange naturværdier og vigtige levesteder for plante- og dyrelivet. En betydelig del af ådalen er udpeget til Natura 2000-område, og der er flere vigtige fredninger i ådalen, se figur D.3 . På figur C.1 ses det såkaldte bioscore-kort som viser, at der findes naturværdier langs hele åens forløb, dog uden, at der kan findes områder med topværdier. De angivne værdier (scores) refererer til hvor vigtige arealerne er i relation til Danmark som helhed. Mange af ådalens arealer er mellem de 11,5% af den mest værdifulde på landsplan (Score \geq 5) og flere arealer er blandt de 3% mest værdifulde på landsplan (Score \geq 10). En stor del af de mest værdifulde arealer ligger i området ved Ø og i den vestligste del af Ålum sogn.

1) ifølge landbrugsstatikkens tal fra støtteudbetalinger

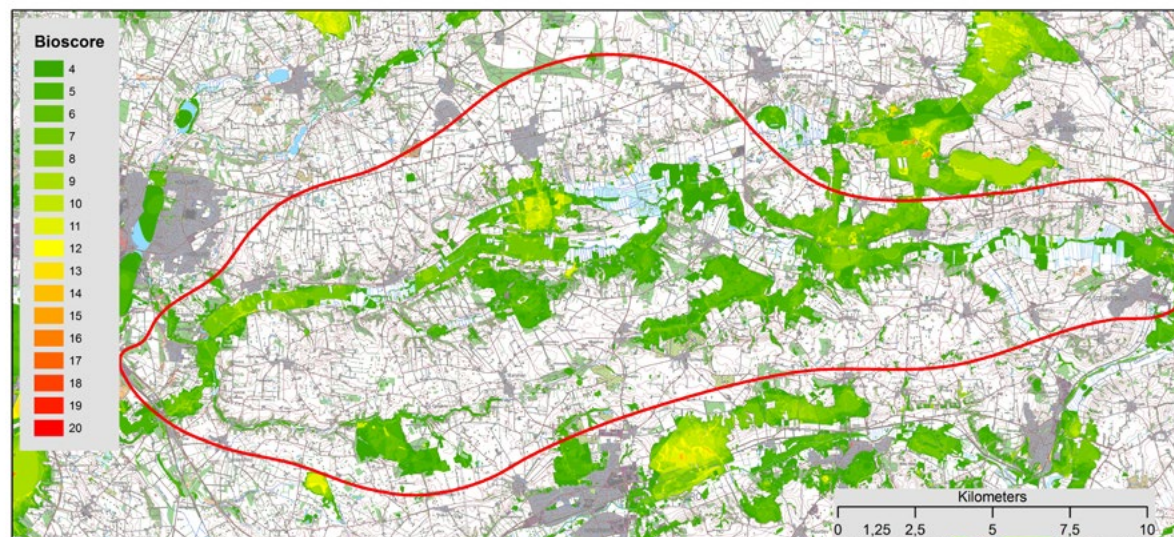
Sammenfattende rummer Nørreådal en spændende natur- og kulturhistorie, som gør den til et nationalt værdifuldt landskab med en række udviklingspotentialer.

De aktuelle udviklingstræk har relation til den historiske udvikling beskrevet ovenfor: De senere årtier har der været en tydelig nedgang i omdriftsarealet i dalbunden, som dels skyldes, at dalbunden er blevet vådere, dels den landbrugsstrukturelle udvikling med øget fokus på de gode jorder. Opgivelse af pumpelag og etablering af lavbundsprojekter har påvirket denne udvikling, bl.a. fordi det er i disse arealer, at jordbunden har sat sig mest. Hertil kommer, at der har været en stigning i vedvarende græsarealer, som er opgivet og er under tilgroning.

Friluftsliv

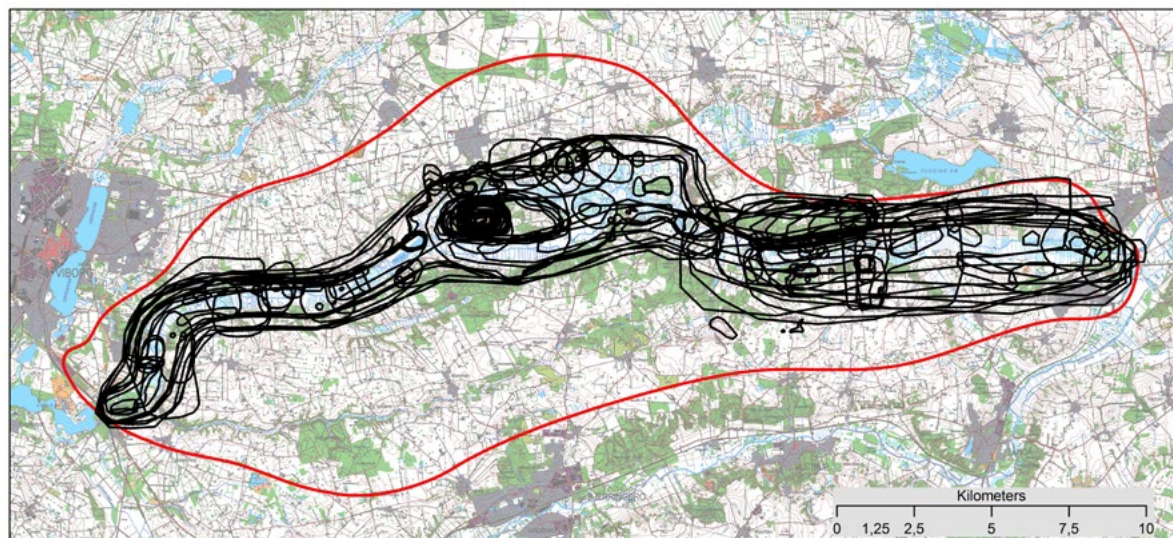
Ådalen bliver flittigt brugt til friluftsliv¹. Lidt over halvdelen af de interviewede lodsejere oplever friluftsfolk på deres ejendomme. Af disse nævner 92%, at de ingen ulemper har med denne færdsel. Blandt de ulemper som de resterende omtaler, er løse hunde og affald hyppigt forekommende ulemper.

Nørreådal er højt værdsat af lodsejere og andre beboere i området, hvilket har fremgået tydeligt til arrangementerne i forbindelse med landskabsstrategien. Som del af interviewundersøgelsen, tegnede de ca. 200 lodsejere deres favoritsteder på et kort, se det samlede resultat i figur C.2 . Områderne omkring Bruunshåb-Tapdrup, Ø Bakker, syd for Ørum og Kvorning, samt omkring Ålum rummer særligt mange af disse favoritsteder.



Figur C.1

Bioscore for Nørreådal udarbejdet af Århus Universitet. Arealer med score 0-3 er ikke vist, fordi disse arealer ikke rummer større værdier.



Figur C.2.

Favoritsteder i Nørreådal, indtegnet i forbindelse med interviewundersøgelse af ca. 200 lodsejere i hele Nørreådal.

1) jf. interviewundersøgelserne

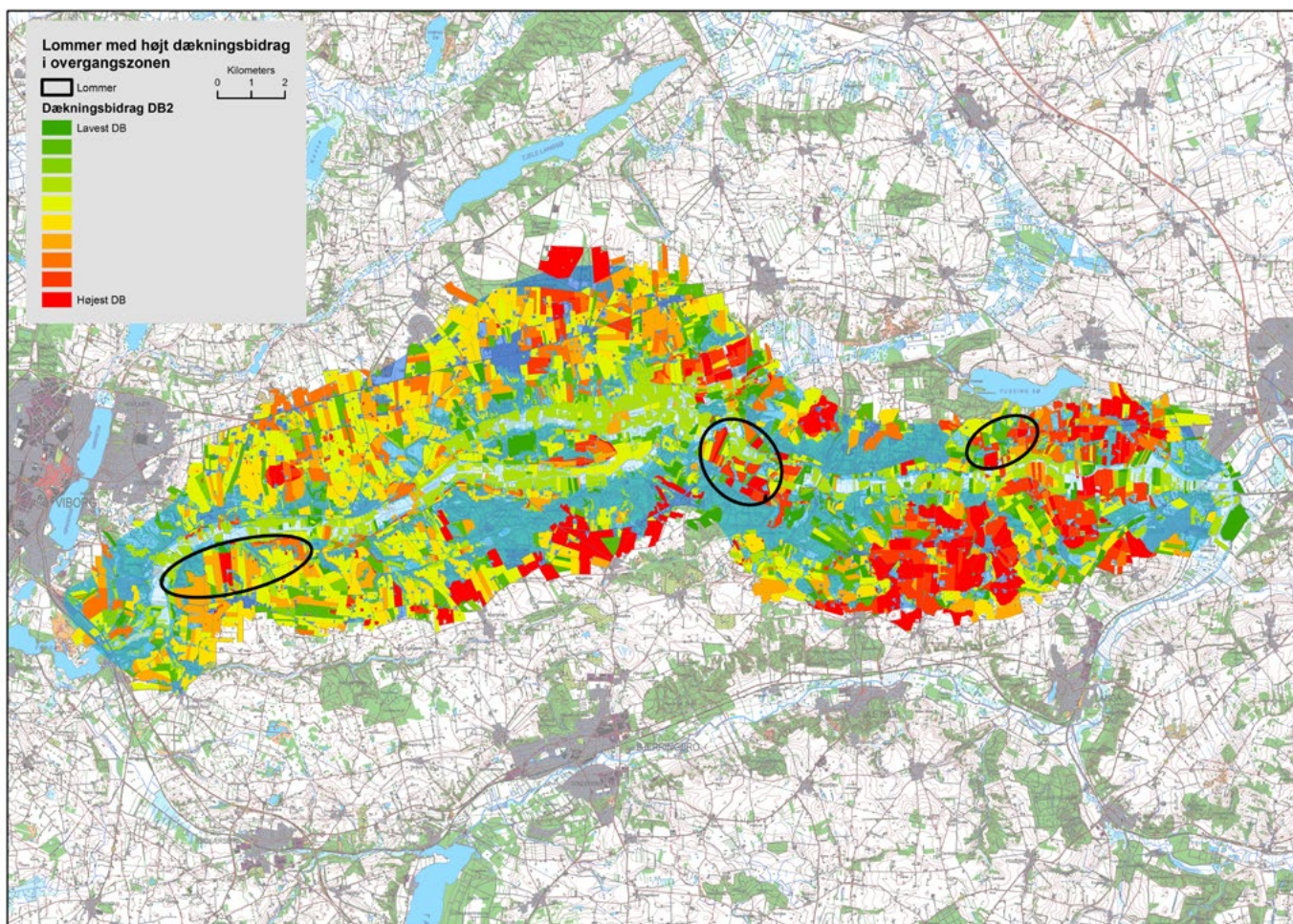
D. NØRREÅDALENS FREMTID

Nørreådalens forandrer sig uanset om de prioriterede projekter realiseres eller ej, ligesom der fremover vil blive gennemført andre projekter end de prioriterede projekter. De tre kommuneplaner rummer desuden retningslinjer og udpegninger, som også vil præge udviklingen. Forventningen er, at de prioriterede projekter i denne strategi vil præge udviklingen de kommende år, ligesom strategien givetvis også vil påvirke de kommende kommuneplaner.

Landbrug

Generelt vil Nørreådalens i fremtiden blive formet af både forskellige projekter, herunder de prioriterede projekter, samt af andre faktorer, herunder den landbrugsstrukturelle udvikling og klimaforandringerne.

Landbrugets udvikling vil være en nøgelfaktor for Nørreådalens fremtid. Københavns Universitet har undersøgt hvordan landbrugsøkonomien fordeler sig i ådalen ud fra data fra landbrugsstøtten i 2020 og beregnet gennemsnit for standarddækningsbidrag¹ for ådalens tre landskabstyper: Bunden, plateauet og overgangszonen mellem disse. Reelt varierer denne indtjening betydeligt for den enkelte mark afhængig af landmandens dygtighed, jordbunden og hvordan afgrøden i øvrigt indgår i bedriften (f.eks. som salgsafgrøde eller foder). Figur D.1 viser et kort over fordelingen af gennemsnitsværdier i standarddækningsbidragene. Figuren viser, at marker med de høje dækningsbidrag dominerer på plateauerne og er nærmest fraværende i ådalsbunden. Overgangszonen er overvejende karakteriseret af marker med lavere dækningsbidrag, men der er undtagelser. De røde farver fremhæver tre koncentrationer af områder med høje værdier, og derudover findes der også enkelte spredte marker. Figur D.1 skal ses i sammenhæng med figur D.2.



Figur D.1.

Standarddækningsbidragene på de enkelte marklodder i hele ådalen vist som farvekode. Højeste dækningsbidrag findes i den røde ende, de laveste findes i den grønne ende. Koncentrationer af område med høje værdier i ådalsbunden er markeret med sorte ovaler. Kilde: Statistik fra Landbrugsstøtte-data.

¹ Standarddækningsbidraget er den indtjening landmanden har for den pågældende afgrøde i gennemsnit, når udgifter til markarbejdet og arbejdskraft er fraregnet og før udbetaling af arealstøtte.

Figur D.2 viser resultaterne for alle arealer, der har modtaget støtte med tre forskellige farver afhængig af, hvor arealet ligger i ådalen. Den tilhørende tabel med gennemsnitlige dækningsbidrag for landskabstyperne viser, at indtjeningen er flere gange større på plateauet end i bunden, mens det på siderne ligger midt imellem. Der kan være betydelige variationer, som ikke fremgår af kortet, herunder området omkring Løvskaal hvor der i overgangszonen dyrkes en række højværdiafgrøder, men det generelle billede er tydeligt: Ådalsbunden, og i et vist omfang skrænterne, har ikke nær den samme betydning for landbrugsøkonomien som højbunden på plateauerne. Skal der i fremtiden sikres en åben ådal vil det først og fremmest ske gennem ekstensiv drift af de vedvarende græsarealer – i form af græsning, slåning og/eller biomassehøst. Dette indgår både i strategiens målsætninger og projekter.

Landskabstyper

- Dalbund
- Overgangsområder
- Plateau

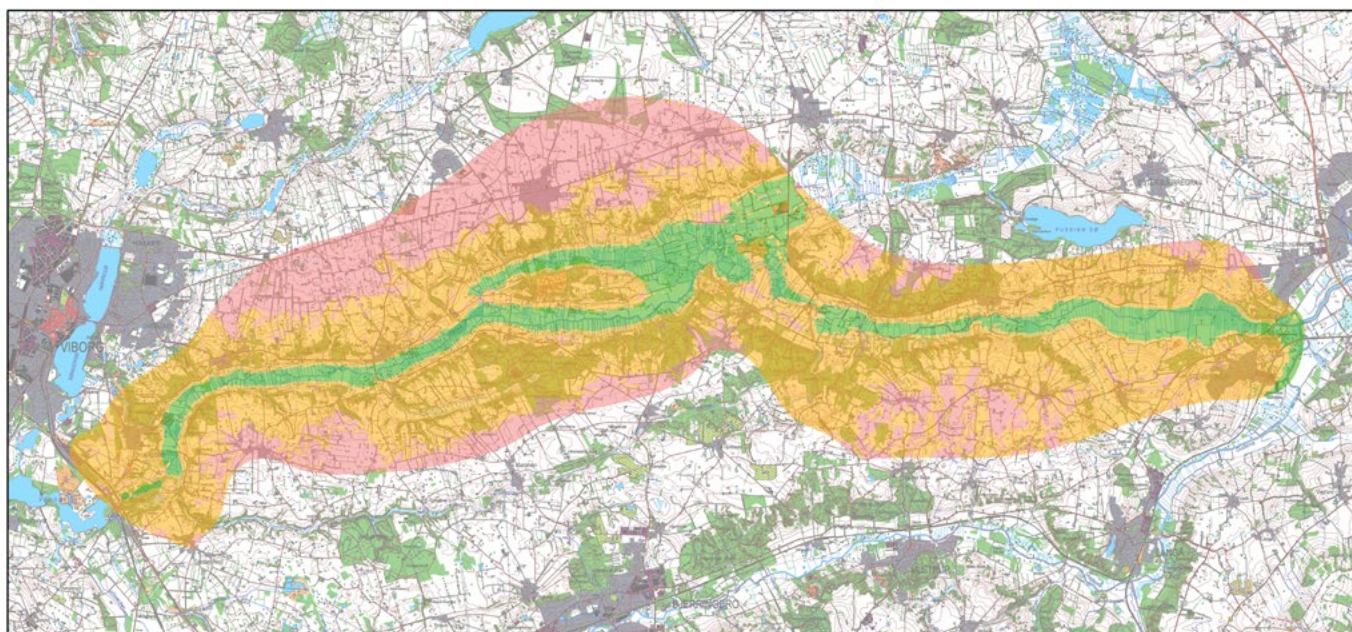


Gennemsnitligt dækningsbidrag for landskabstyper

Dalbund:	759 kr/ha
Overgangszone:	1279 kr/ha
Plateau:	1656 kr/ha

Hele ådalen: 1301 kr/ha

Budgetkalkuler fra SEGES



Figur D.2.

Indtjeningen på markdriften i Nørreådalens tre landskabstyper vist som standarddækningsbidrag. Tabellen der vises er baseret på gennemsnitstal og skal tages med de forbehold, der angivet i teksten ovenfor.

Klima

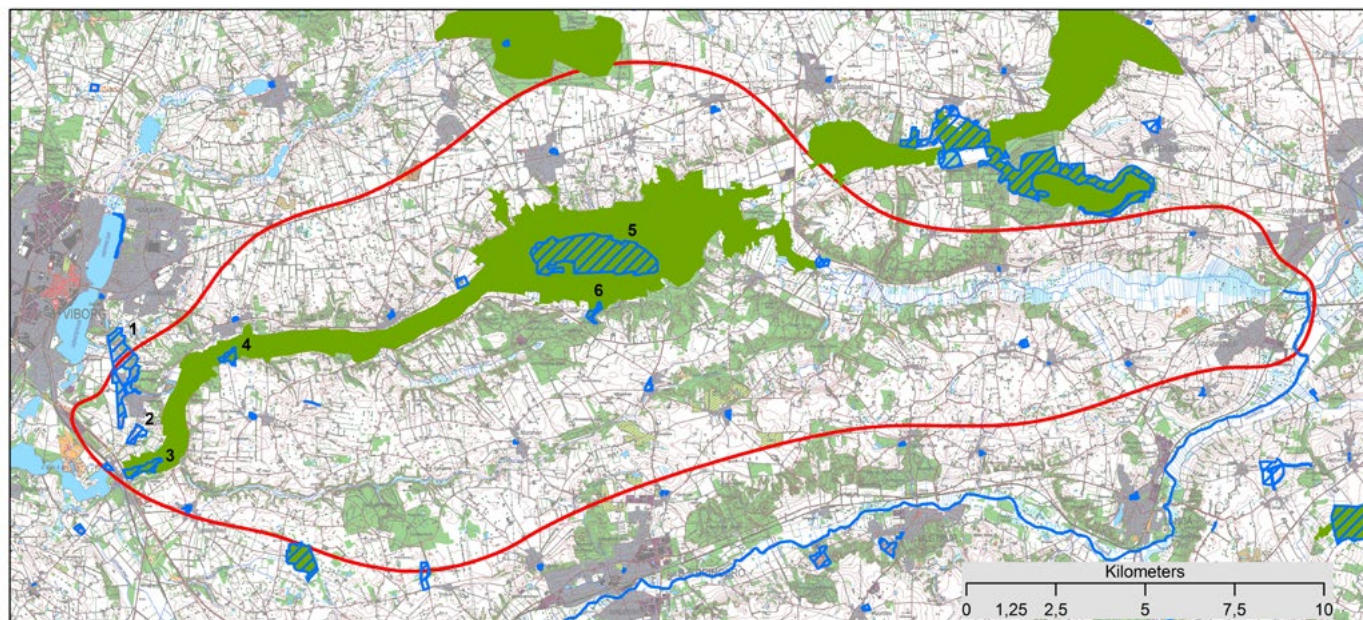
Klimaændringer har medført, at der er sket en stigning i nedbør i de seneste årtier. Det er en generel forventning, at den årlige nedbør vil øges yderligere i fremtiden, men det er meget svært at vurdere, hvad dette vil betyde for Nørreådal. Det er komplekst at vurdere konsekvensen af øgede nedbørsmængder og øgede vandmængder, da der er mange faktorer, der har indflydelse, afhængig af hvordan og hvornår nedbøren falder. F.eks. har store langvarige nedbørshændelser ofte større konsekvenser for vandstanden end kortvarige skybrud. Sommernedbør påvirker som regel vandet i Nørreåen mere end vinternedbør fordi grødevæksten nedsætter åens kapacitet til at bortlede vandet. Forandringer i form af varmere klima eller hyppigere tørkeperioder kan også spille ind.

I Randers Kommune arbejdes der med et sikringsprojekt for Randers Fjord, idet der opleves stigende havvandsstand, som skaber problemer i Randers by. Nørreåen påvirkes også af disse havvandsstigninger, idet fjordvandet presses ind i de nedre dele af åen fordi åen ligger lavt.

Natur og fredninger

En del af Nørreådal i Viborg Kommune er udpeget som "NATURA 2000-område nr. 30. Lovns Bredning, Hjarbæk Fjord, Simested og Nørre Ådal samt Skravad Bæk". Denne udpegning betyder på den ene side at kommuner og Naturstyrelsen er forpligtede til at fremme målene om levesteders beskyttelse og forvaltning. På den anden side betyder udpegningen også, at der i disse områder tilbydes forhøjet støtte til ekstensiv græsning og høslet af de vedvarende græsarealer.

Natura 2000-områderne i Nørreådal indgår i et EU-projekt: LIFE-IP Natureman, også kaldet "Landmanden som



Figur D.3. Natura 2000-område og fredninger i ådalen. Natura2000 er markeret med grøn signatur og fredninger med blå skravering. Tallene er beskrevet i teksten.

naturforvalter". Projektet har fokus på at bevare og beskytte de sårbare naturtyper rigkær, kilder og overdrev. Det gøres ved målrettet arbejde for at gøre det økonomisk interessant for landbruget at have naturarealer med afgræsning eller høst af biomasse med i driften og derved udvikle naturplejen til en særlig driftsgren. Projektet kører frem til 2025.

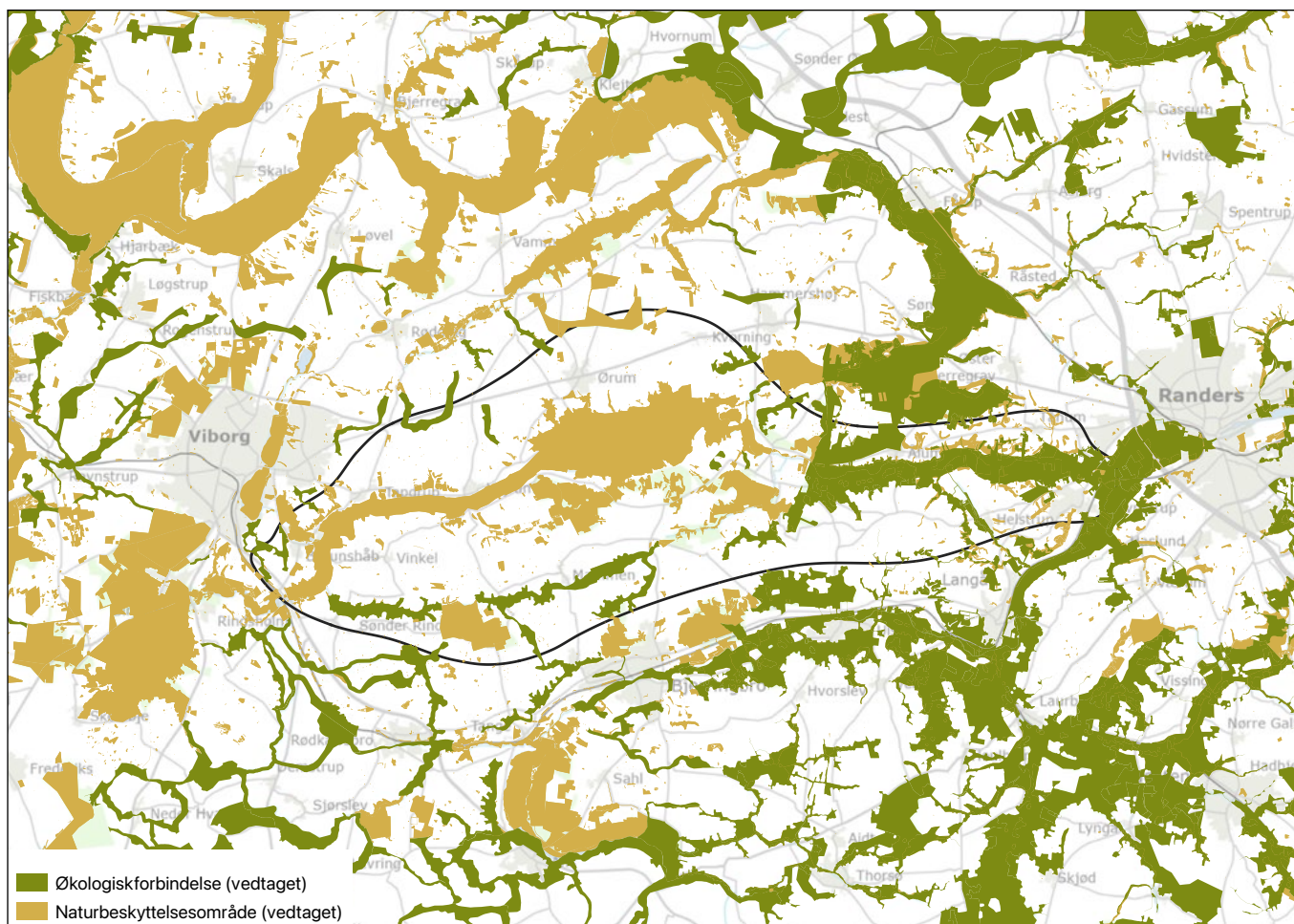
På figur D.3 er Natura 2000 arealer i Nørreådal vist sammen med de eksisterende fredninger. (1) Søndermølle Ådal, hvoraf en del ligger i projektområdet. Området blev fredet i 1953 for at hindre, at landskabet blev bebygget.

(2) Det lyng- og skovklædte område, Stenshøje blev fredet i 1952 således, at gruppen af gravhøje blev sikret mod opdyrkning, bebyggelse og yderligere beplantning. (3) Dele af Rindsholm Skov blev fredet i 1928 for at sikre offentlig adgang og bevaring af skoven som løvskov. (4) Vinkel vældmose er fredet i 1974 med det formål at sikre kildevældsområdet, et såkaldt paludella-væld. (5) Fredningen af Ø Bakker skete i 1975 for at sikre den særprægede bakkeformation og de geologiske og kulturhistoriske interesser, der hører til. Ellevældet ved Viskum Skov (6) blev fredet i 1974.

Det Grønne Danmarkskort

Det Grønne Danmarkskort som ifølge Planloven skal vise prioriterede – eksisterende såvel som potentielle – naturområder er vist for området i figur D.4 i en foreløbig udgave. Kortet er baseret på de kommunale planudpegninger og NATURA 2000-områderne og giver en indikation af de områder, hvor der i særlig grad vil ske indsatser på naturområdet.

Legeunivers ved Tapdrup i Nørreådal - NatureEyes

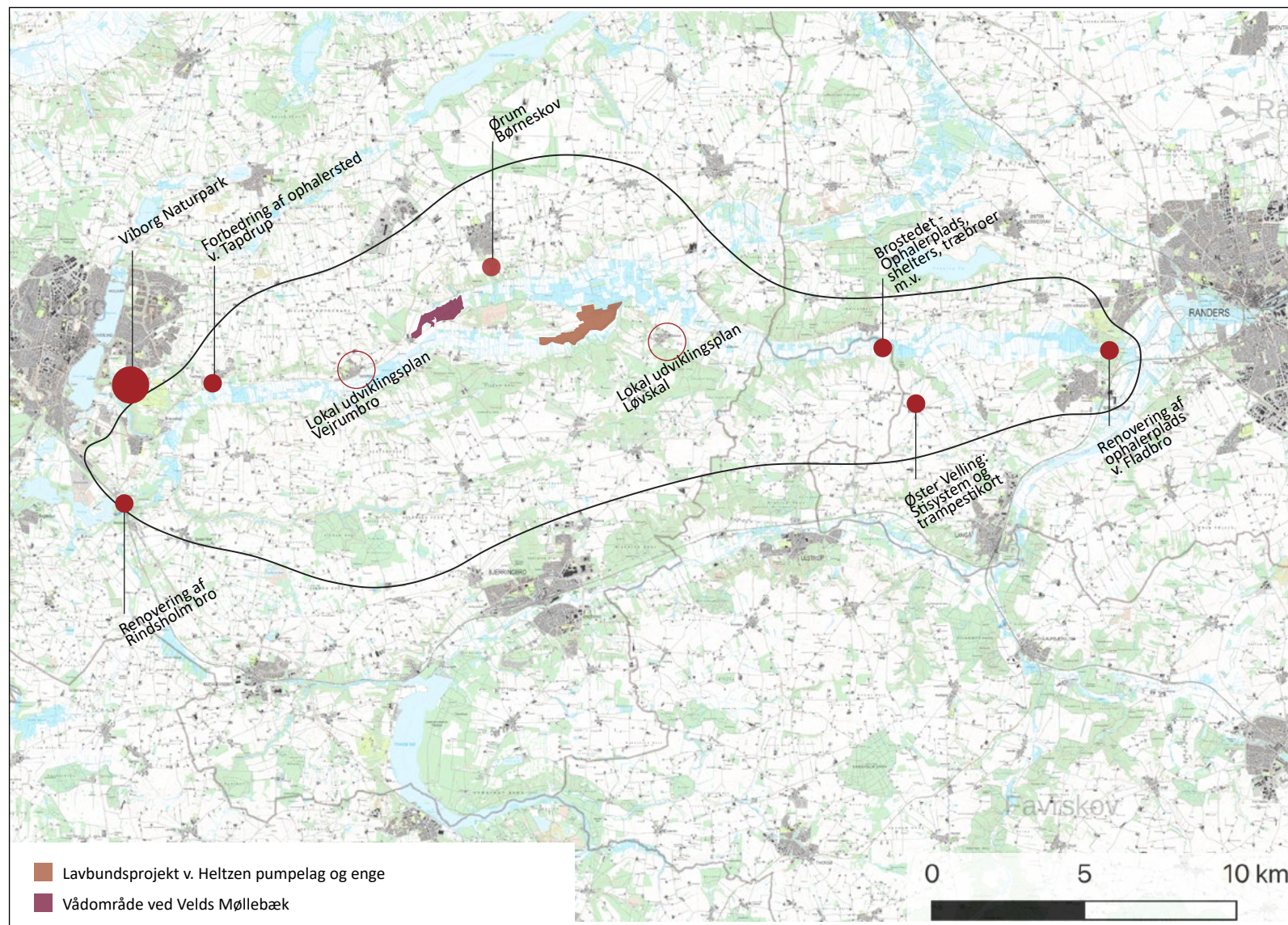


Figur D.4. Det Grønne Danmarkskort

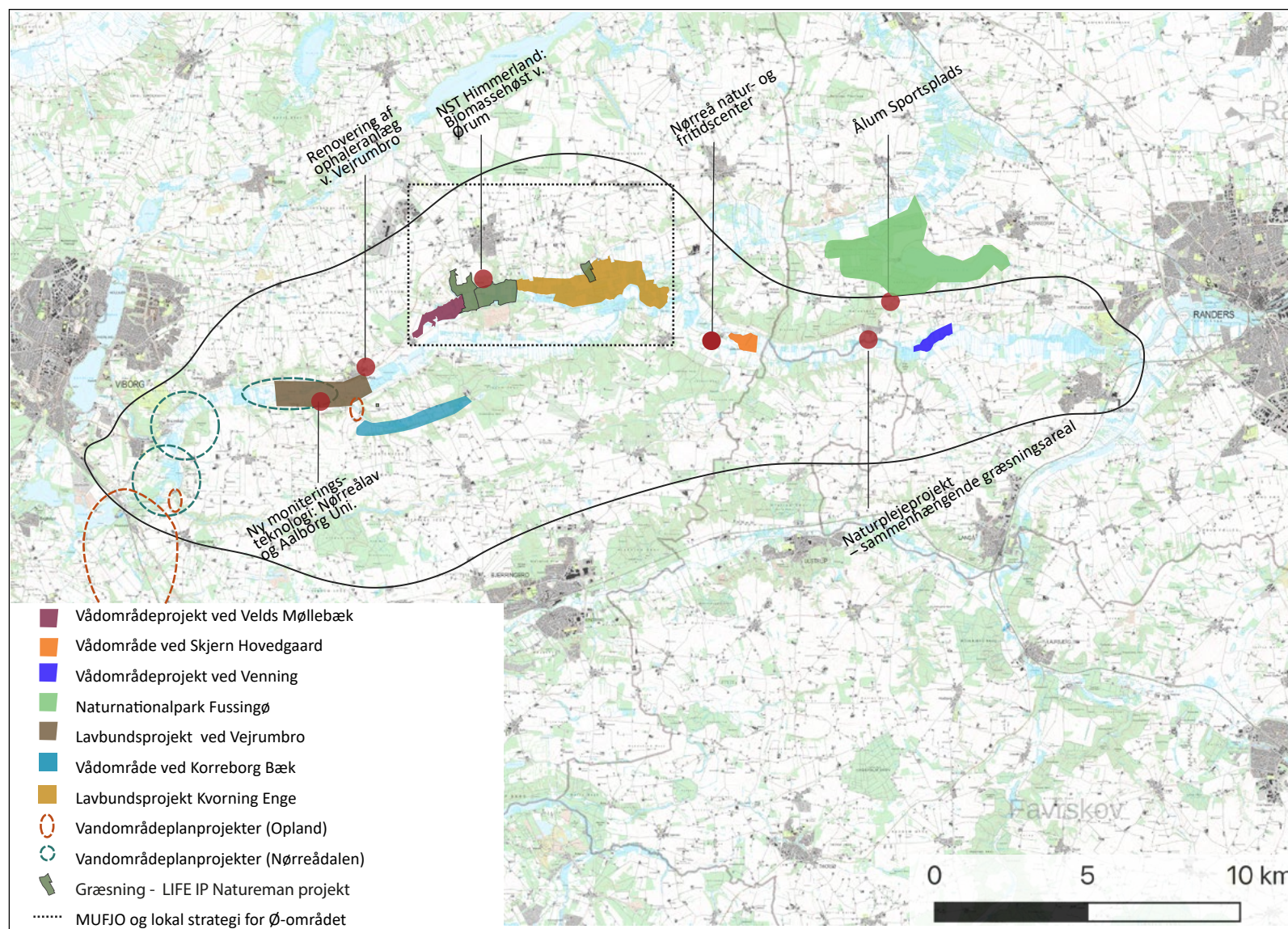
E. PROJEKTER I NØRREÅDALEN

Der er de seneste år gennemført en række større projekter for Nørreåda- len, som dels hænger sammen med naturforvaltningen, og dels indgår i miljø- og klimainitiativer.

En oversigt over nyligt gennemførte projekter er vist i figur E.1. Figur E.2 viser hvad der i 2021 er igangsæt af projekter i Nørreåda- len.



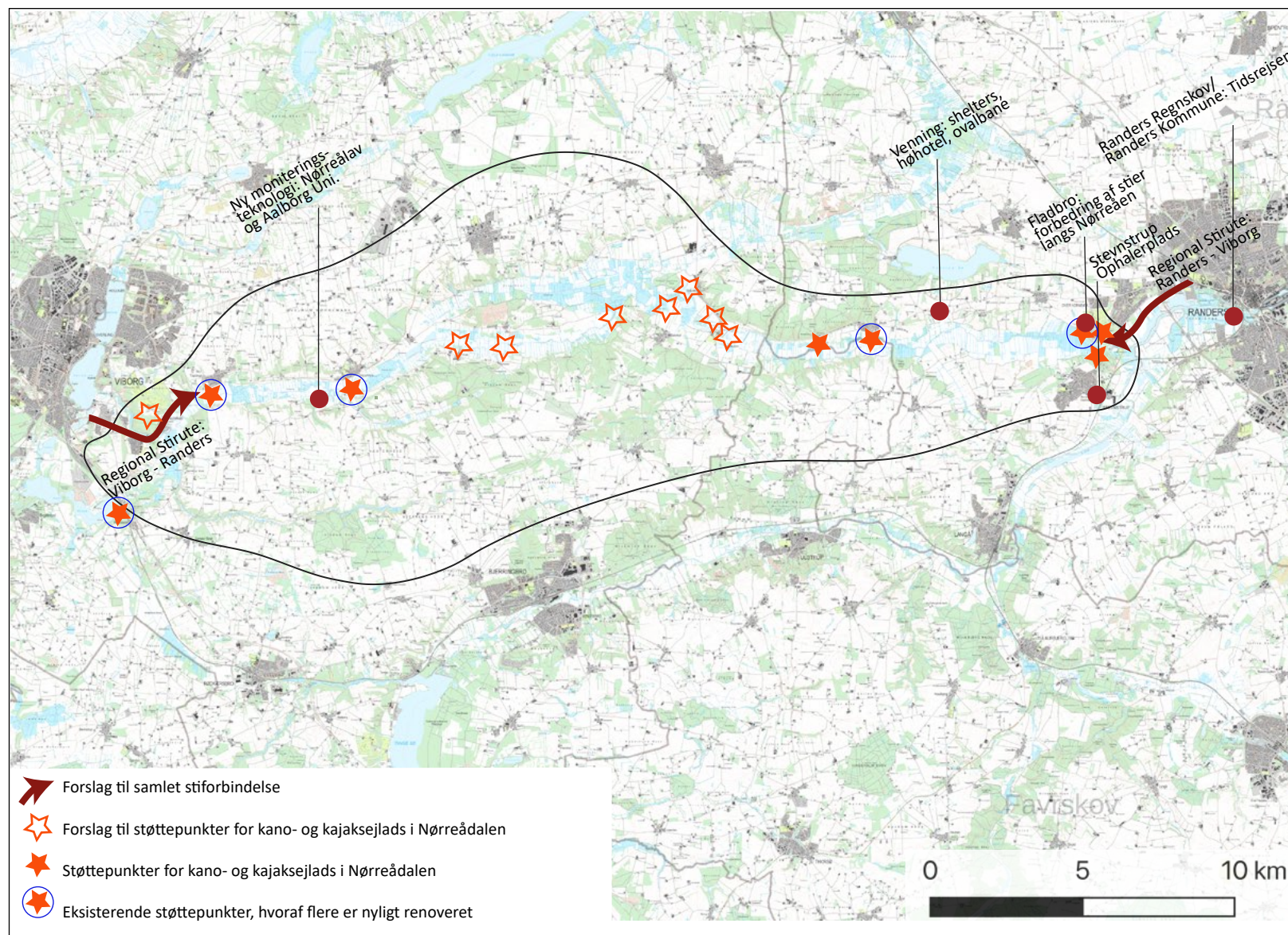
Figur E.1. Nyligt gennemførte projekter.



Figur E.2. Igangværende projekter i Nørreådal.

Endelig er der en vifte af projekter på vej, hvoraf nogle indgår i denne strategi som prioriterede projekter, mens andre eksisterer på ideplan.

Figur E.3 viser ideer og forslag til fremtidige tiltag. Nogle af disse tiltag er afledt af denne strategi, og andre har deres udspring i lokalt forankrede visioner og initiativer. Der er flere forslag til forbedringer for friluftslivet, herunder en sammenhængende rekreativ rute mellem Viborg og Randers samt ideer, der kan understøtte kano- og kajakmulighederne i ådalen.



Figur E.3. Konkrete forslag og mere løse ideer til fremtidige tiltag.





F. SAMMENFATTENDE OM NØRREÅDALENS FREMTID

Ses de nyligt gennemførte projekter i sammenhæng med dem der er på vej, så er det tydeligt, at Nørreådalens i fremtiden vil være i en fortsat udvikling, med målet om at styrke ådalens mange kvaliteter.

De prioriterede projekter der i strategigruppen var den største interesse for var:

- Etablering af større sammenhængende græsningsarealer
- Udpegning af ådalen som et vigtigt natur- og landskabsområde
- Etablering af et samlet grundlag for vandforvaltningen og en samlet indsats på formidlingen af natur- og kulturværdier.
- Der etableres en sammenhængende, rekreativ rute fra Viborg til Randers

De prioriterede projekter viser en klar interesse for at sikre og udvikle naturværdierne i ådalen, samtidig med at de vigtigste dyrkede arealer også sikres en fremtid.

Hvad vil så være de overordnede udviklingstræk for Nørreådalens de kommende 10-20 år?

For **landbruget** vil tendensen i retning af ekstensivering i ådalens bund og på relevante skræntsiderne givetvis fortsætte. Skal der sikres en økonomi i en ekstensiv drift af de vedvarende græsarealer vil sammenlægning af marker til større, sammenhængende områder være en vej at gå.

En sådan udvikling kan fremmes af jordfordeling, som samtidig også vil give erhvervslandbruget muligheder for at udskifte lavbundsarealer med højbundsarealer og dermed også bidrage til forbedring af arronderingen på plateauet. Derudover vil der også i fremtiden være variation i den landbrugsmæssige anvendelse med f.eks. landskabstyper på dalsider og terrasser præget af intensiv landbrugsmæssig anvendelse.

For **naturforvaltningen** ligger der gode muligheder for at sikre og forbedre værdierne gennem bedre beskyttelse af eksisterende værdier og fremme sammenhængen mellem disse gennem genopretning og samarbejdsdrevne projekter med lodsejere. Etablering af større sammenhængende naturområder vil også være en del af den kommende udvikling.

For **klimaet og vandmiljøet** rummer Nørreådalens en række oplagte muligheder for at reducere udledning af klimagasser og næringsstoffer gennem vådområde- og lavbundsprojekter.

Et **samlet forvaltningsgrundlag for vandets strømning gennem ådalen**, som det er foreslået i et af de prioriterede projekter, vil kunne understøtte en fortsat ekstensiv landbrugsdrift, en bedre naturforvaltning og en bedre varetagelse af klima- og miljøhensyn.

Vilkårene for **friluftslivet** vil blive forbedret gennem projekterne, som fremgår af figur E.3. Det gælder både rekreativ adgang til og igennem ådalen samt etablering af støttepunkter. En sådan udvikling vil gavne borgerne i både ådalens to store byer, Randers og Viborg, og i landsbysamfundene i øvrigt. Størst glæde af tiltagene til friluftslivet vil beboerne i selve ådalen nok have, og derfor vil disse tiltag også være til gavn for bosætningen i ådalen.

Det prioriterede projekt om **natur- og kulturformidling** vil understøtte både friluftsliv og bosætning, lige som det vil kunne påvirke turismen positivt i hele området. Ser man på de regionale muligheder vil trekanten Viborg-Randers-Silkeborg tilbyde store muligheder for vandre- og cykelturisme langs Nørreådalens, Gudenådalens og Hærvejen.

Endelig lægger strategien op til, at det **brede samarbejde**, der har præget udarbejdelsen af denne strategi, fortsætter i den mere praktiske forvaltning af Nørreådalens store natur- og landskabsværdier.

G. ØVRIGE PROJEKTIDEER

De prioriterede projekter i del 1, er de projektideer, som fik størst tilslutning på det afsluttende møde i strategigruppen. Skemaet nedenfor viser de øvrige projektideer fra strategiprocesen. Projekterne her har, på samme måde som de prioriterede projekter, været foreslået og diskuteret på strategigruppens møder. I fremtiden kan man sagtens forestille sig, at projektforslag der ikke er prioriteret i denne her omgang kan blive realiseret, evt. i kombination med nogle af de øvrige projekter eller som nye initiativer.

Vandrer på sti i Ø Bakker - NatureEyes



NATUR OG LANDBRUG



Klimaskov: Rødel som stævningskov, etableret i gamle tørvegrave og på mosearealer til CO2 binding. Etableret med økonomisk tilskud til lodsejere og samtidig danne naturperler flere steder i form af Ellesump

Der udarbejdes en **samlet forvaltningsplan for arealanvendelsen** med udgangspunkt i følgende 4 arealtyper: 1: Våde arealer (åen, søer, sump, moser, jævnligt oversvømmede arealer), 2: Enge (fugtige arealer der ikke eller sjældent oversvømmes), 3: Dyrkede marker, 4: Tørre naturarealer (Primært skrænt-arealer og skov)

(kommentar: eng er drænet græsset mose, og derfor pr. definition som udgangspunkt tørveholdig)

Oprensning af udvalgte gamle **tørvegrave** til gavn for planter og dyreliv og som led i den kulturhistoriske formidling af ådalen

Der udarbejdes en oversigt over **nuværende og potentiel mosaik-natur** i ådalen ift. græsningsdrift med kvæg og vild natur (både våd og tør)

Bioraffinering: **Proteiner af græs** på produktionsjorden (ikke i ådalen). En selvforsynende ådal, som producerer proteiner til mennesker og dyr

Der udarbejdes et forslag til øget brug af **biomasse** til grøn energi

VAND OG MILJØ



Kortlægning af mulig placering af forsinkelsesbassin og potentiale for rekreativt område kombineret med læring om natur, kultur og klima

Indenfor regulativets rammer iværksættes forsøg med behovsbestemt grødeskæring med henblik på at afklare, hvordan det vil kunne understøtte realiseringen af de konkrete målsætninger

Ovenstående projekt lettere modificeret: Indenfor regulativets rammer iværksættes forsøg med **behovsbestemt vedligeholdelse af vandløbet** med henblik på at afklare, hvordan vedligeholdelsen kan minimeres og samtidig understøtte realiseringen af de konkrete målsætninger

Der udarbejdes forsøg med slåning af strømrøden i Nørreå ved skiftevis hvert andet år at skære strømrøden i den ene og den anden side

FRILUFTSLIV



Støttepunkter for friluftslivet: herunder opholds- og udsigtssteder, fugletårne, shelters, fiskebroer mv.

Der etableres **forbindelsesled** der krydser åen via spang og broer, bl.a. i forbindelse med jordfordelingsprojekter

Realisering af en sammenhængende plan for kano- og kajakroning inkl. broer, shelters mv.

Busforbindelse ad Løvskaal Landevej/Gl. Randersvej mellem Viborg og Randers genoptages

FORMIDLING, LEVE OG BESØGSSTED



Fremme af lokale overnatningsmuligheder (teltpladser, shelters, samarbejde med lokale B&B'er, landboturisme mv.) - evt. gennem et offentligt-privat samarbejdsprojekt

Der etableres en **gruppe for samarbejde på tværs** af landsbyer i ådalen, hvor arrangementer, lokale initiativer og inspiration til natur-, landsby- og friluftsliv kan deles

I samarbejde med skoler, spejdergrupper og børnehaver udarbejdes **undervisningsmateriale til børn og unge** om naturen og kulturen i Nørreådalen

H. STRATEGIGRUPPEN FOR DEN REGIONALE LANDSKABSSTRATEGI

Strategigruppen er en gruppe bestående af lodsejere, interessenter, politikere og ansatte fra Viborg, Favrskov og Randers kommuner. Strategigruppen har i perioden fra december 2020 til juni 2021 arbejdet med strategiens vision, målsætninger og prioriterede projek-

ter. Strategigruppen har i denne periode arbejdet videre med viden, ønsker og input, som er samlet i løbet af strategiens øvrige arrangementer inden strategigruppens arbejde.

Annette Stenov	Dansk Vandrelav, Viborg	Max Thomsen	Danmarks Naturfredningsforening, Randers sportsfiskerklub
Anton Thomsen	Lodsejer, Øby, Viborg	Mette Hammershøj	Lodsejer, Bestyrelsen for Nørreå Natur og Fritidscenter, Øster Velling, Randers
Bente Bruhn	Lodsejer, Ålum, Randers	Mette Risager	Koordinator LAG Randers-Favrskov, Ålum, Randers
Birthe Harritz	Klima- og Miljøudvalget, Viborg	Ole Sommer Bach	Randers Regnskov
Bo Juncher Nielsen	Lodsejer, Biomasseleverandørerne, Venning, Randers	Søren Gade	Favrskov byråd, lodsejer, Ulstrup, Favrskov
Hans Østergaard Jensen	Nørreålav, Øby, Viborg	Vagn Aage Kjeldsen	Ørum stifindergruppe
Jens Ove Nielsen	Danmarks Naturfredningsforening, Vejrumbro, Viborg	Ove Nørregaard	Randers Kommune
Jesper Sanko	Lodsejer, Nørreålav, Tjele, Viborg	Nanna Kontni Prahm	Randers Kommune
Jørgen Klaris	Lodsejer, Tapdrup, Viborg	Jens Albert Hansen	Favrskov Kommune
Kaj Thuesen	Lodsejer, Tjele, Viborg	Jørgen Jørgensen	Viborg Kommune
Katrine Fruelund	Randers byråd	Anna Dorte Nørgaard	Viborg Kommune
Kim Harald Thisted	Lodsejer, Øby, Viborg	Hanne Døssing Hornum	Viborg Kommune
Kjeld Bach	Landboforeningen Midtjylland	Alberte Klavsen	Viborg Kommune
Lars Mogensen	Dansk Ornitologisk Forening, Øby, Viborg	Jørgen Primdahl	Københavns Universitet
Lars Stegsted Rasmussen	Initiativgruppen Stevnstrup, kulturhistorieinteresseret, Stevnstrup, Randers	Lotte Ruegaard Petersen	Københavns Universitet
Lone Frandsen	Løvskaal Borgerforening, Nørreålav, Landboforening, lodsejer, Løvskaal, Viborg	Mette Juhl Jessen	Københavns Universitet



Randers Kommune



Favrskov
Kommune



VIBORG
KOMMUNE


NATUREMAN

The logo for NATUREMAN features a graphic of three wavy lines in green and blue above the word "NATUREMAN" in a bold, black, sans-serif font.