

NYT PARKERINGSANLÆG I DOMKIRKEKVARTERET





KULTURHISTORIEN FORPLIGTER

Domkirke kvarteret i Viborg er skøn dansk kulturarv i Unesco klassen. Enhver nybygning og ethvert nyt anlæg i kvarteret må underlægge sig denne store betydning for Danmarks nationale kulturarv.

Også det nye parkeringsanlæg ved Sankt Nikolaj gade må forholde sig til den særlige forpligtelse. Man har forståelse for at Viborg kommune vil genbruge den allerede kendte parkeringsløsning fra Fischers plads, og det er også muligt at benytte den principielle konstruktionsmetode, men det er ikke nok kun at lave en skal der tilpasser sig omgivelserne. Det vil alt andet lige blive en kulisse der ikke i nødvendig grad fortolker stedets særlige kvaliteter. Fordi der er store muligheder i stedets karakter der kan inspirere til en unik arkitektonisk og ikke mindst landskabsarkitektonisk løsning.

Viborg skal lytte til stedet og finde unikke løsninger der både forholder sig til de funktionelle og de til dels merkantile krav og ønsker, men også formår, som bygningerne omkring, at fremstå som særegne løsninger der er enestående, og alligevel lægger sig ind i helheden i Domkirke kvarteret. Vi foreslår en landskabelig løsning der genbruger historien og genbruger det landskab der allerede findes. Det kræver en modificeret parkeringsløsning som kan tage de nødvendige hensyn til naboerne, den omkringliggende bevaringsværdige kontekst, men også skabe en ny tilføjelse der beriger stedet og selve oplevelsen – at komme til Viborg. En løsning, der er i tråd med historien dvs. fortiden, nutiden og ikke mindst stedet på Det Hellige Bjerg.

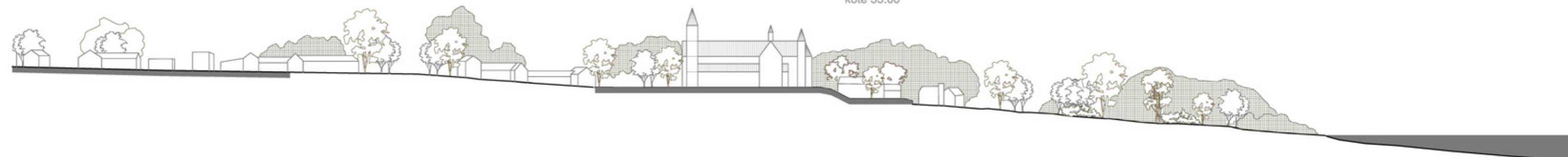


Indflyvning 1:5000

Øvre plateau
kote 48

Mellem plateau
P-Haven
kote 33.60

Nedre Plateau
kote 12

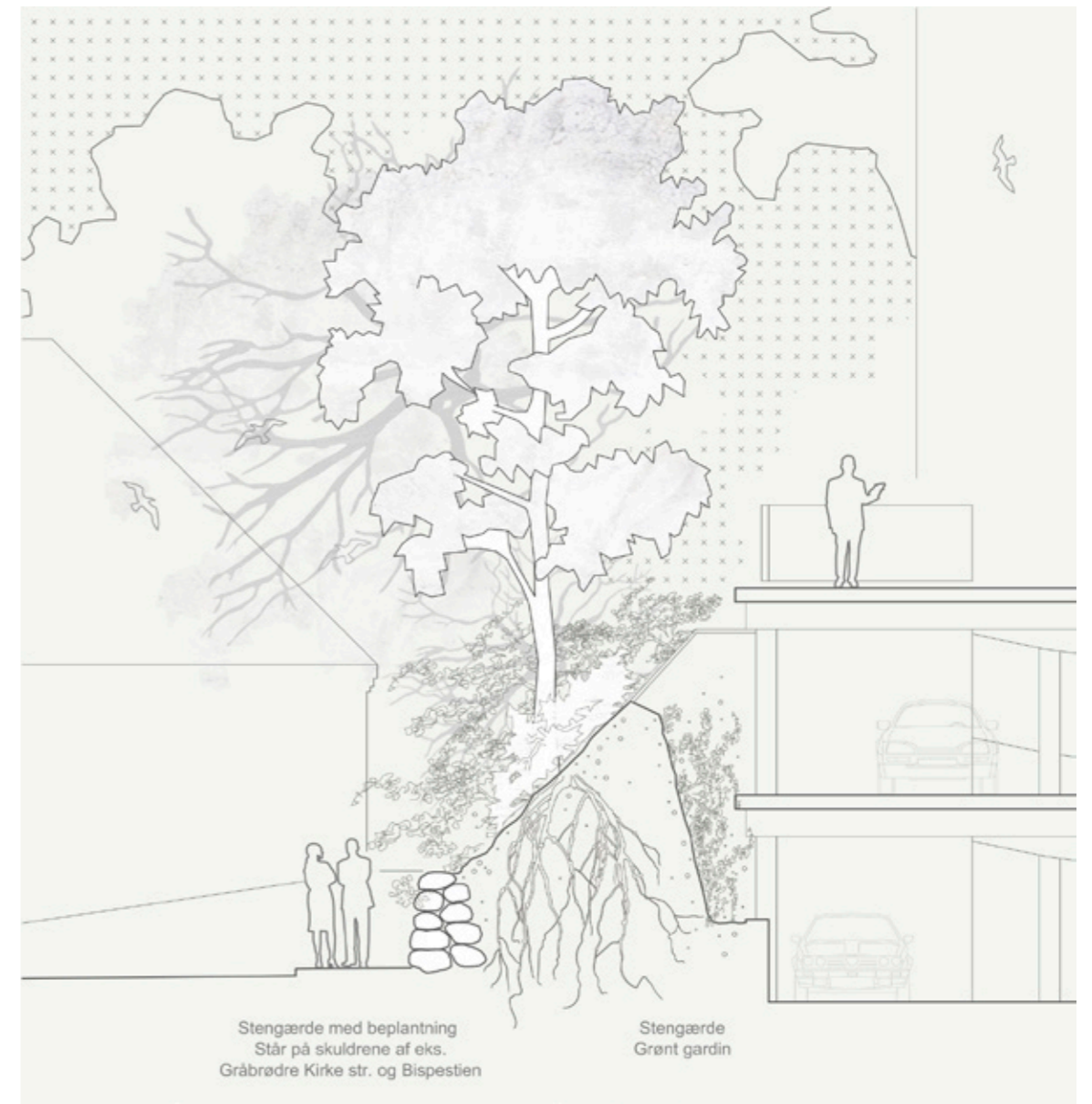




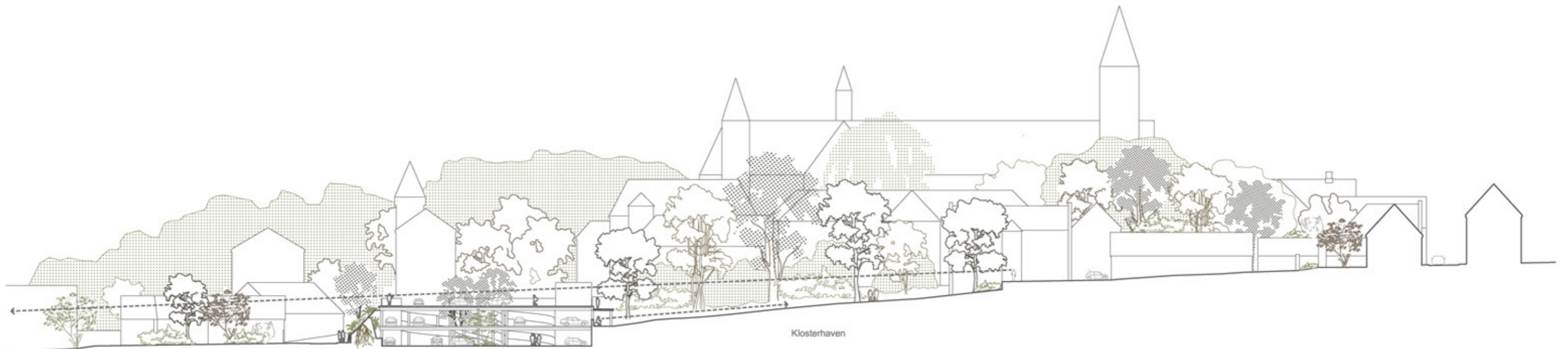
Fra Sankt Nicolaj Gade



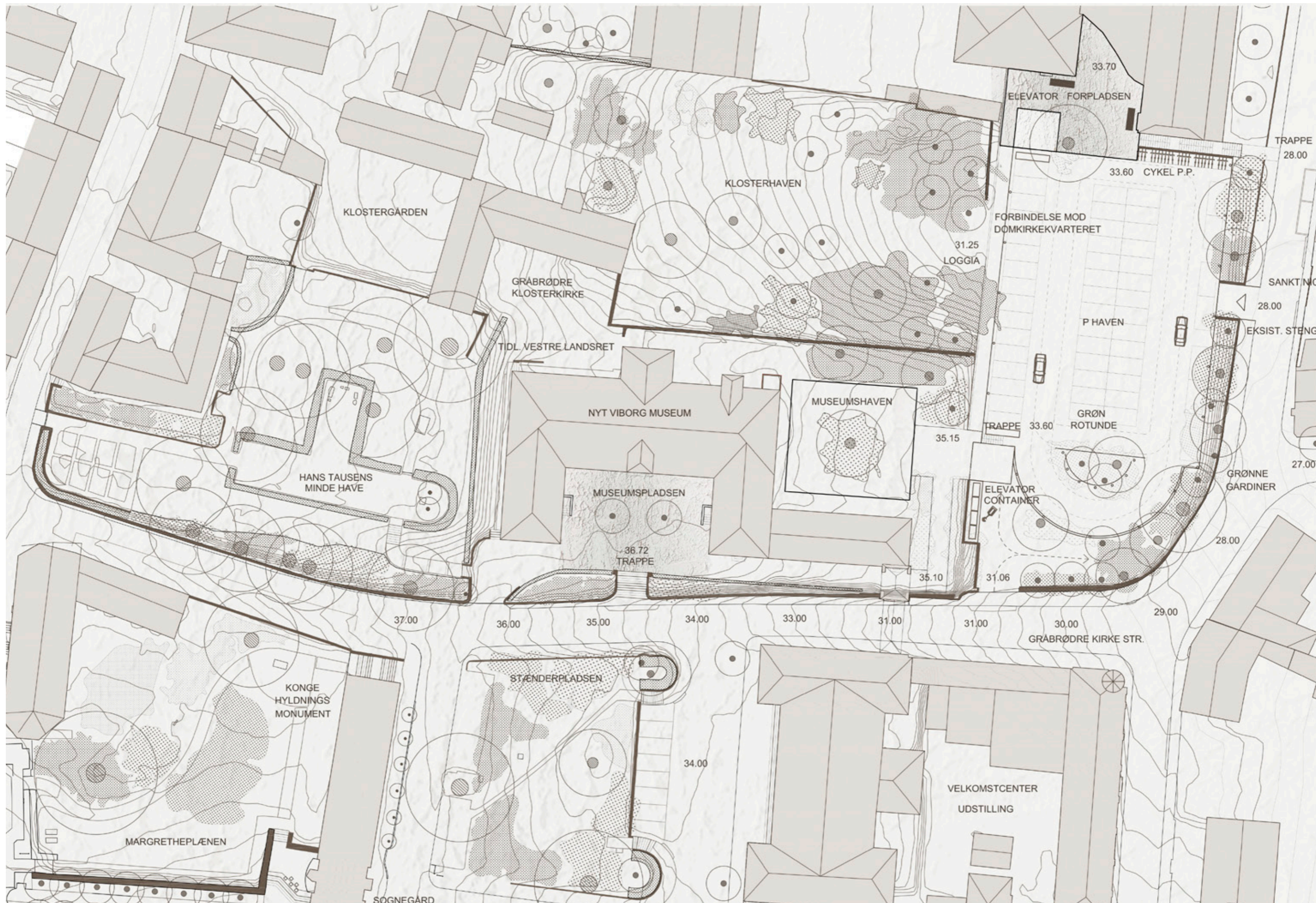
Helhedsplan 1:500



Snitdetalje 1:100



Bysnit 1:600



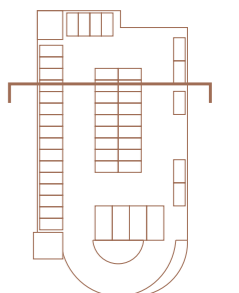
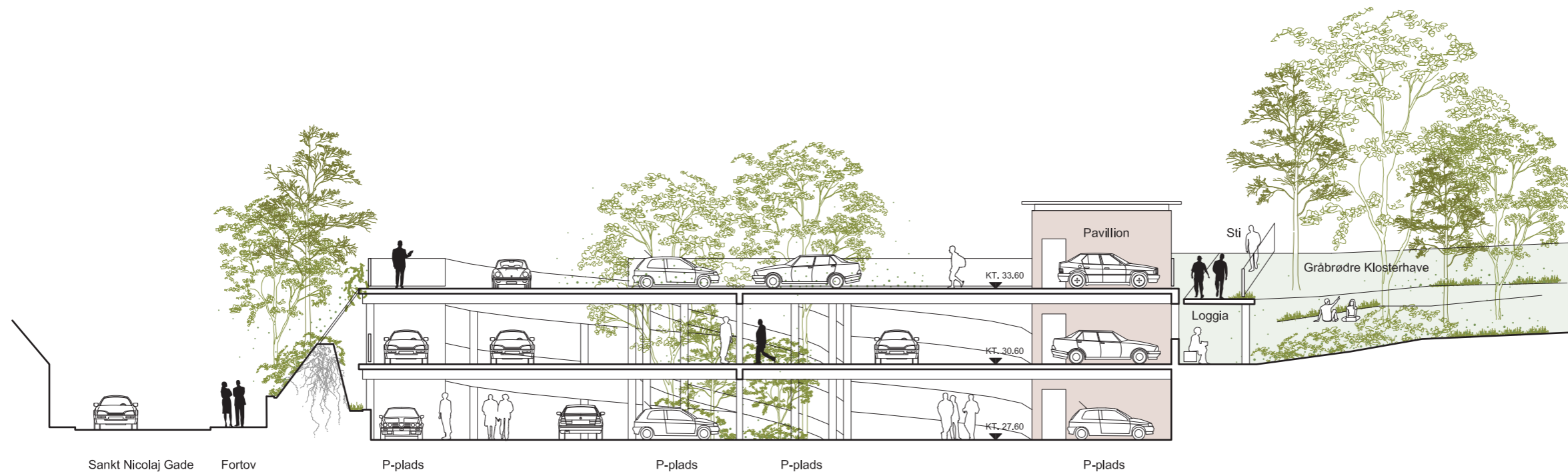
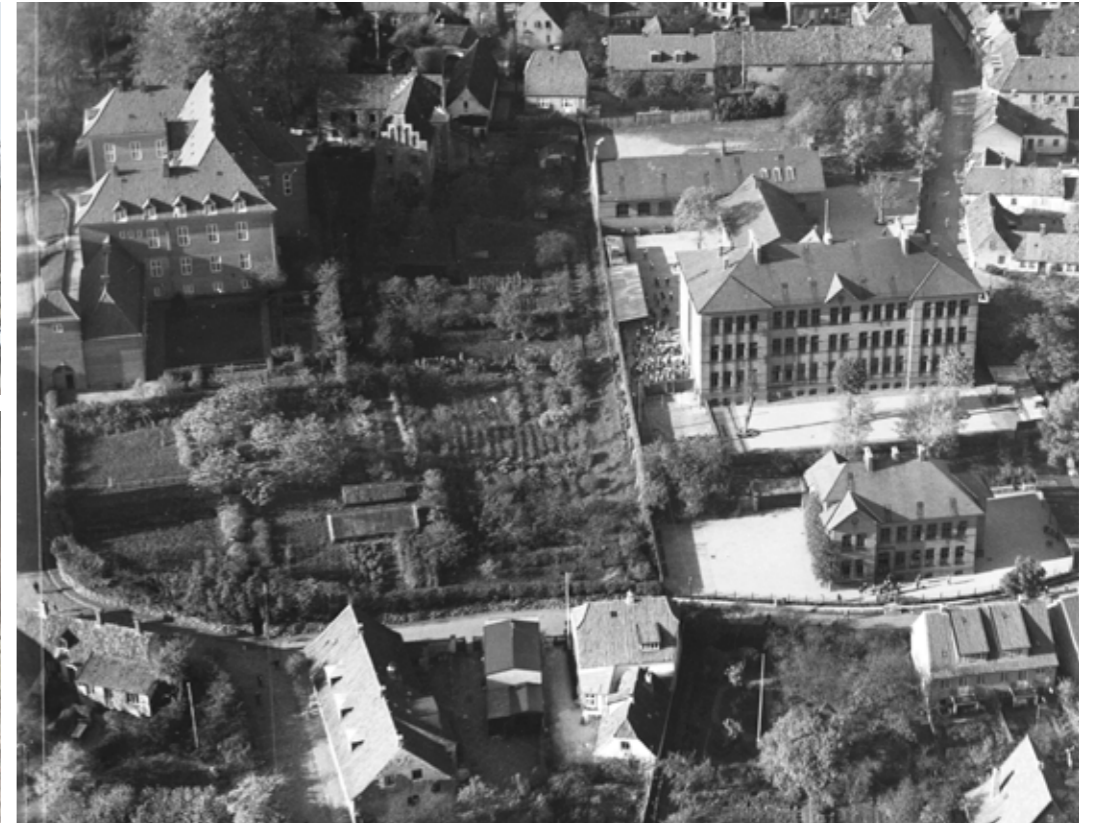
Situationsplan 1:500

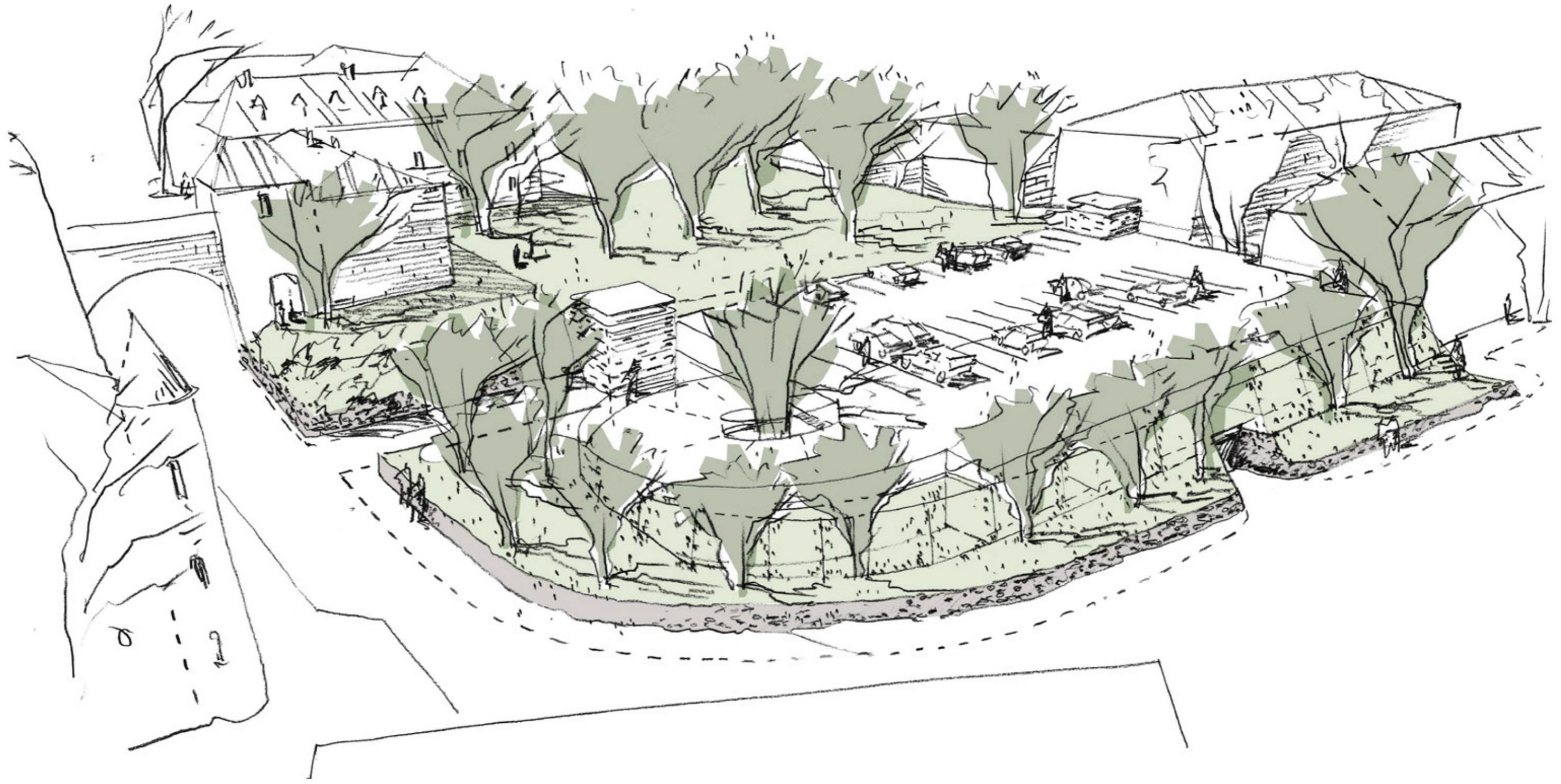
VI GENBRUGER LANDSKABET

Denne betegnelse, Det Hellige Bjerg, mærker man stadig i Domkirke kvarteret. Kvarteret fremstår som forskellige plateauer i byens midte, fyldt med træer, afgrænset af smukke stengærder, omkranset af bygninger der fortæller om det ypperste en by kan fremvise, om demokrati, lov og orden, om lærdom og kunst. Men også parkeringsarealet fremstår som et ganske enestående roligt plateau med stor udsigt over omgivelserne – næsten som et Akropolis i byens midte. Og i gammel tid var dette sted i byen grønt.

Igennem Viborgs historie har Sankt Nikolaj gade og Gråbrødre kirkestræde afgrænset et grønt havelandskab, afgrænset af markante granitmure der støtter de store terrænforskelle der er så karakteristisk for Viborgs bakke. Det var haven for Gråbrødre kloster der nåede helt ned til Sankt Nikolaj gade. Stier, kantet af granitsten, skabte trapper som snit ind i bakken, en særlig Viborgensisk kvalitet og typologi, og her i haven havde klosteret sikkert bede med helen-de urter og blomstrende stauder. Senere var der idrætsplads for kommuneskolen og nu en mere nøgtern parkeringsplads primært for VUC.

De eksisterende stengærder hører med til oplevelsen af området og stedet. Måden hvorpå de kraftige terrænfald naturligt integreres i en landskabsløsning, gør dem til vigtige hukommelsesbærere for viborgenserne. Samtidig er det en æstetisk smuk landskabelig gestus der overfor de modsatte lave huse i Sankt Jørgens gade der kan mildne indtrykket af et større parkeringsanlæg. Derfor skal vi genbruge stengærderne, genbruge de store kvaliteter der allerede er på stedet. Vi genbruger landskabet.





ET RATIONELT ANLÆG INTEGRERET I EN UNIK LANDSKABSARKITEKTONISK FORM



Nænsomt indpasset i den oprindelige kontekst

Vi har formet et parkeringsanlæg, der er mere et landskab end bygning og dermed underspillet i forhold til de omkringliggende vigtige kulturhistoriske bygninger. Denne æstetiske vægtning og komposition skal også ses som et ønske om også at tage hensyn til den mindre skala som de eksisterende boliger langs Sankt Nikolaj gade repræsenterer.

Ved at sænke parkeringsanlægget så langt ned som muligt, kan vi vende parkeringsløsningen og mildne oplevelsen af p-anlæggets fremtoning i Sankt Nikolaj gade og Gråbrødre kirke stræde. Vi etablerer 2 gennemgående dæk, så parkeringsniveauerne bliver plane og regulære. Ankomsten fra Sct. Villads stræde vil herved være næsten lig den eksisterende, blot forlænges oplevelsen af et grønt landskab i højden.

Parkeringsanlægget mod Sankt Nikolaj gade skal fremstå som en landskabelig varieret grøn terrassering, med det historiske stengærdede som base og en yderligere landskabelig påføring hvorpå en konstruktion danner vederlag og ramme med begrønning. Flere hæk-, slyng- og bunddækkeplanter kan anvendes, umiddelbart kunne en kombination af stedsegrøn bund og klatrende vin danne en smuk sæsonvarieret facade.

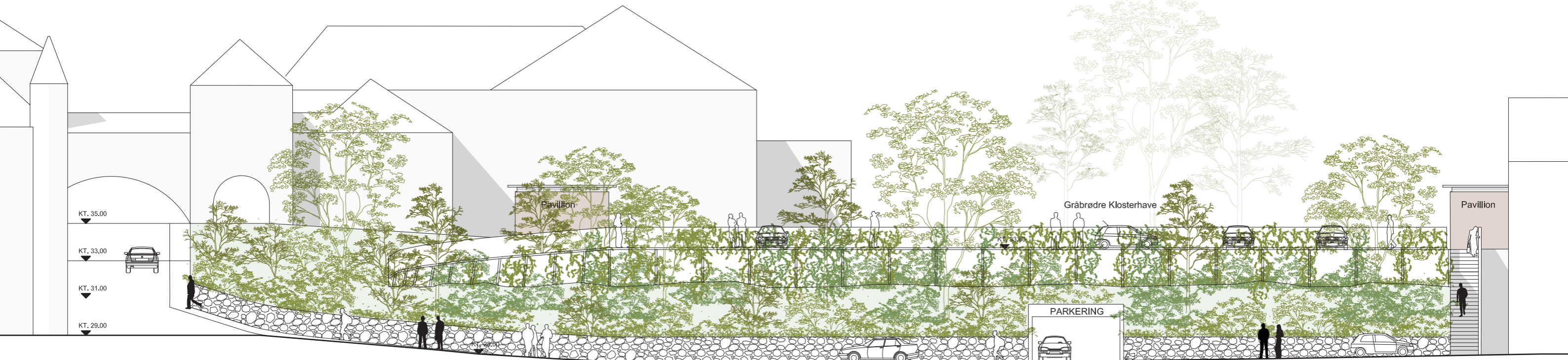
Vi former en sydlig rampe som en blød afrunding af parkeringsanlægget der er i harmoni med Sankt Nikolaj gade og Gråbrødre

kirkestrædes fine flugt op mod Stænderpladsen. Granitstengærdets runde form repeteres i rampen – og overfor ses Arrestens runde tårn. Formerne snakker sammen.

Ved at respektere de eksisterende stengærdede skabes herover en grøn blød kantzone og en organisk afgræsning af parkeringsanlægget, hvori nogle af de eksisterende træer bevares og der kan plantes nye. Træer kan også sættes ind i parkeringsarealets udsparringer hvor store træer ad åre kan skabe et grønt tag over dele af parkeringsarealet.

Vi bruger de foreslåede bæreprincipper for konstruktioner, men idet vi vender parkeringsretningen, opnås en række fordele. Vi kan trække parkeringsanlægget lidt væk fra Sankt Nikolaj gade, vinkle anlægget ift VUC og således skåne gadens smukke lave boliger mest muligt ved landskabeligt at terrassere op mod det øverste dæk. Vi vurderer at den foreslåede løsning ligger 2 m under programmets skitse.

Der skabes et helt entydigt og let forståeligt cirkulationsprincip for de kørende, hvor man i kraft af den dobbelttreppede rampe mod syd aldrig er i tvivl om hvor der er en ledig plads og altid enkelt kan overskue anlægget. Samtidig kan der skabes en helt åben konstruktion så p-anlægget kan gives den bløde grønne ramme og fremstå mere som landskab end bygning.



Østfacade 1:200

Sankt Nicolaj Gade

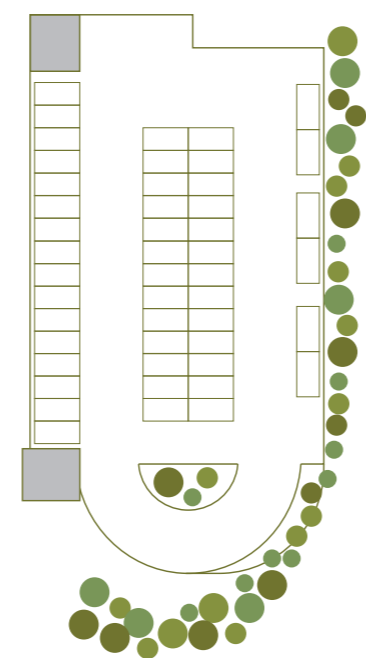
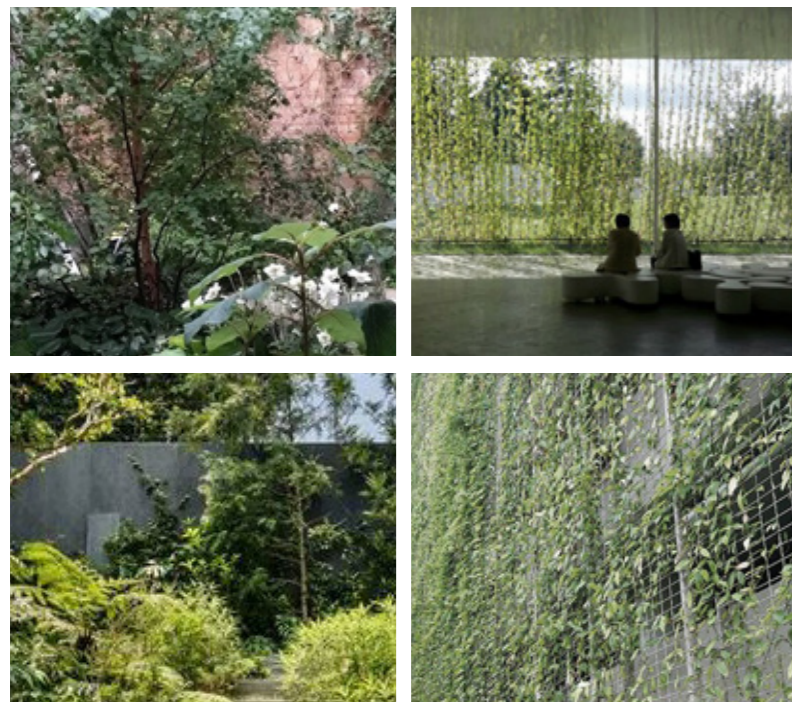
OPGANGSPAVILLONER SOM SMÅ MUREDE TÅRNE

De to små huse på parkeringsanlæggets tag er murede opgange og elevatorstårne der placeres som pavilloner på fladen. Billedet på pavilloner relaterer sig til den landskabelige udformning af hele parkeringsanlægget, så det knytter sig til Klosterhaven, historisk og reelt. Parkeringspavillonerne kan betragtes som små mødepunkter for den besøgende turist hvor man også kan finde kort og beskrivelser omkring Viborg og ved Museet vil der være en fin udsigt over søerne. Placeringen af opgangspavillonerne er strategisk rykket mod skellet mod vest så de ikke hindrer udsyn, og dermed er de også tæt på adgangen til Museum og VUC.

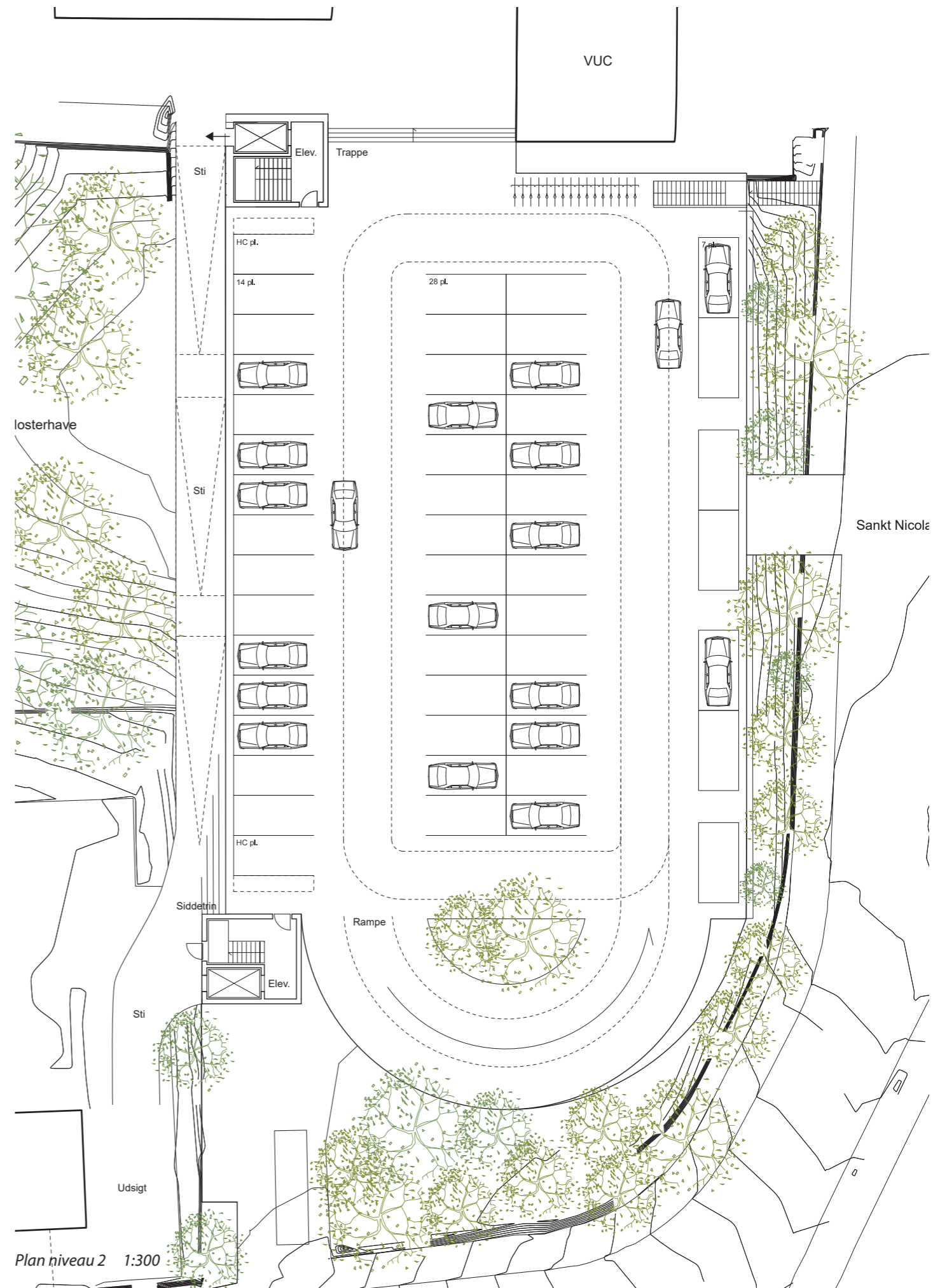
Pavillonerne kan opbygges som lette konstruktioner der står på dækket, evt med nedre betonvægge hvis nødvendigt, men det kunne være muligt at lade terrænetagen stå i en åben filigrantegl konstruktion for at lette bygningsudtrykket. Glaspartier og røde teglforbandter med åbne fuger skaber et fint lysspil, og der kan formgives med organiske former inspireret af omgivelserne. Mod VUC ligger trappe- og elevatorpavillonen som det markante hjørne i haven som stien afrunder. For at minimere parkeringsanlæggets tyngde er dækket sænket en smule ift. VUC's forplads. Dette giver en mere æstetisk oplevelse af forpladsen, bilerne er sænket i niveau og terrænspringet optages gennem elevatorens strategiske placering. Mod museet er terrænforskellen lidt større, så der kan etableres en attraktiv terrassering ned mod dækket, og også her sørger elevatorplaceringen for den direkte adgang.

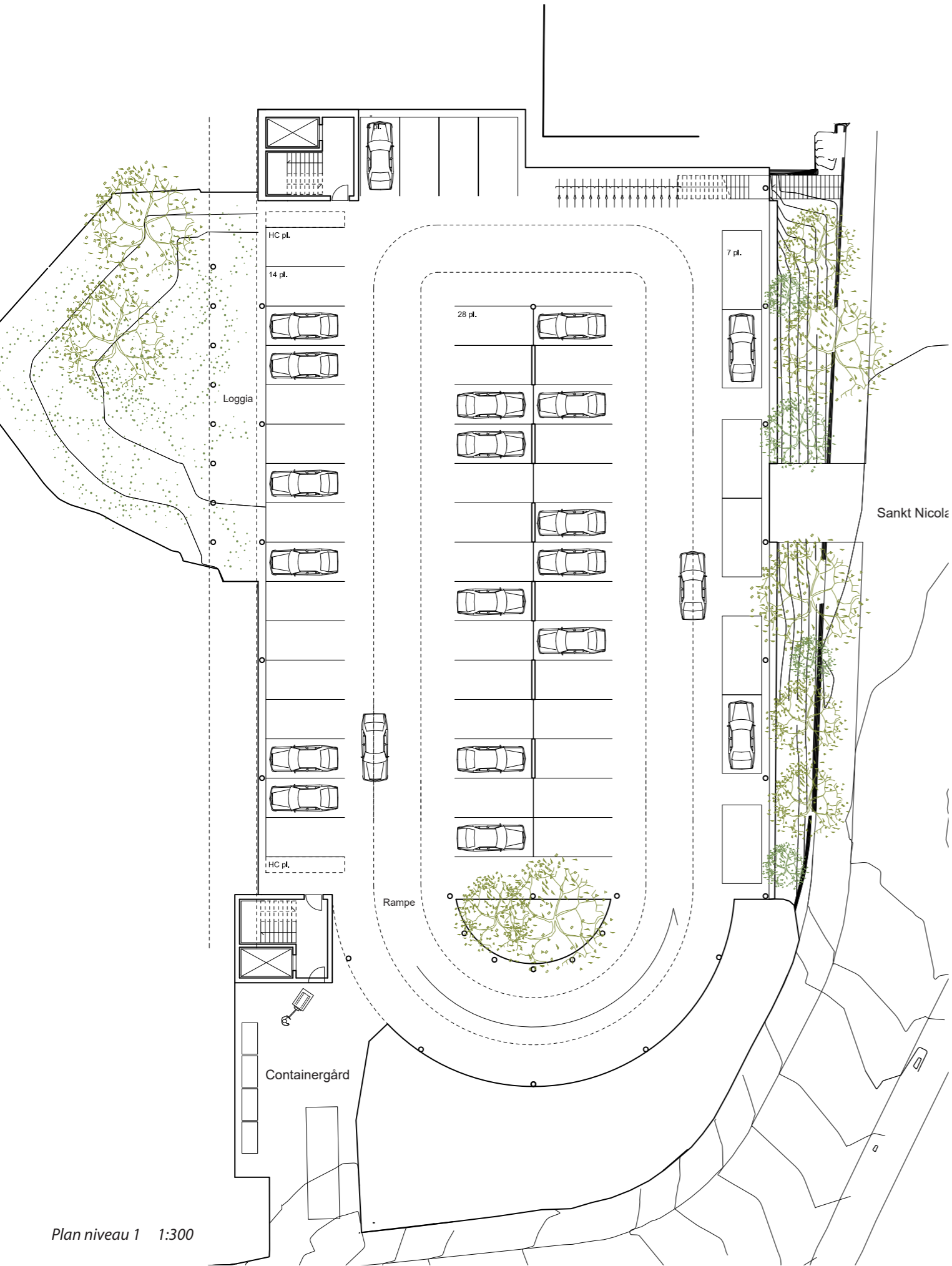
Forarealet mod Gråbrødre Kirke Stræde er disponeret med indbyggede container- og depotrum i bakken, så der er let og bekvem adgang for renovation fra museet via elevator til det øvre niveau. Forslaget disponerer således med at til dels 'frede' bearbejdningen af den grønne zone mod arresten og Viborg Museum. De smukke granitvægge i strædet skal bevares mest muligt intakte og videreføres ind mod trappe og elevatorpavillonen. Handicapbusser er derfor disponeret placeret i parkeringshusets nederste niveau, tæt på elevator.

Ankomstvejen fra Stænderpladsen ned mod parkeringsanlægget går via det Ny Viborg Museum, gennem porten og under Sukkenes bro. Det er et særligt sted der er markant fæstnet i den kollektive hukommelse for enhver viborgenser. Derfor er pavillonen trukket lidt tilbage fra de større bygninger, hvorved den nuværende platform markeres tydeligt i og med at de smukke granitvægge bevares, udbygges og der dannes et lille plateau med udsigt mod søerne. Herfra udformes cykel- og gangstien langs vestskellet mod Gråbrødre klostrets have som en blød bevægelse der sænker sig lidt i terrænet og danner tag for en åben loggia mod havens grønne lavning. Her kan eftermiddagssolen trænge ned og markere havens afgrænsning i en særlig rolig niche for klosterets brugere og herved tilfører anlægget også haven værdi og en mere behagelig skala.



Det rationelle anlæg og den grønne skærm





Plan niveau 1 1:300



Plan niveau 0 1:300

WAYFINDING OG TILGÆNGELIGHED

Ankomsten til parkeringshuset er for turisten måske også det første besøg i Viborg. Førstehåndsindtrykket er vigtigt, så parkeringsanlægget skal derfor både opleves som et enkelt, logisk og rationelt fordelingsystem, men også orientere den besøgende om at man nu er ankommet til et særligt sted, Domkirkevarteret.

Den enkle parkeringsløsning er umiddelbar og let opfattelig. Ved at vende parkeringen skabes et klart koncept for wayfinding der tydeliggør hvor man skal gå og fordele sig. Straks ved indkørslen fornemmes anlæggets vestlige ryg som en retningsgiver hvor fortællingen om byen starter. De røde teglopge forbynder til Museet eller VUC som en indikator for den 'røde by' som man vil opleve oppe på terrænen. Supergrafik, farver og skiltning understøtter mod pavillonerne der på terrænen er let genkendelige markører, som arkitektoniske skilte for adgangen til parkeringsanlægget.

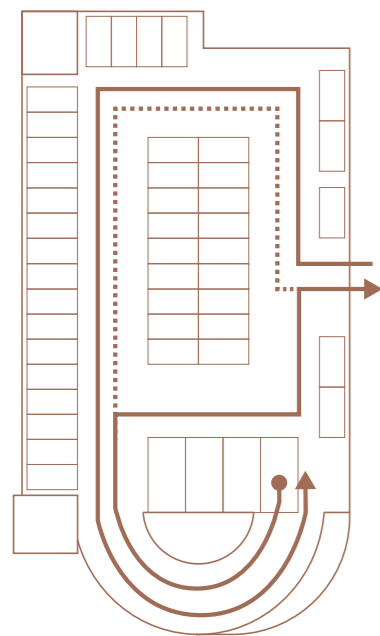
Anlæggets åbenhed og gennemgående dæk muliggør et transparent parkeringshus så det opfattes imødekomende, trygt og overskueligt for både borgere og nye besøgende. De store udsparringer i dækkene dels ved rampen og dels ved indkørslen skaber attraktivt lysindfald i de grønne lommer. El-belysning kan begrænses i kraft af åbenheden, men tilføjes hvor nødvendigt for at sikre orienteringen ved stier, trapper og ramper.

Ved Sankt Nikolaj Gade genetableres terræntrappen op til VUCs niveau, men med god bredde så der kan etableres opholdsniveauer langs løbet. Trappen udformes med ramper til cykler idet der også er adgang til mellemniveauet for parkering.

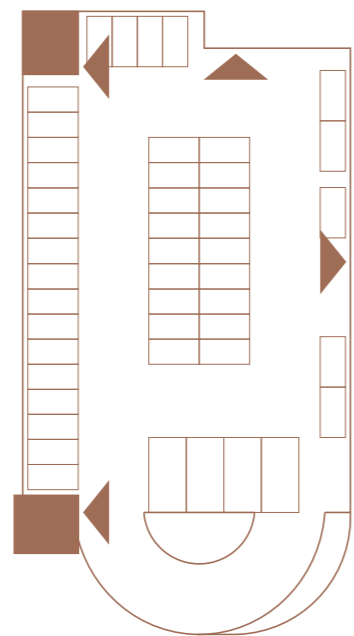
De 4 handicapbus pladser er placeret på det nederste niveau, samlet og med kort afgang til museets elevator. Det finder vi mest hensigtsmæssigt. Ved at forme kørselsrampen som en prefab/insitu konstruktion er frihøjden i hele parkeringsanlægget 2,40 m. Det

muliggør at handicapbusser kan bruge parkeringsanlægget uhindret i kraft af de gennemgående dæk, men hvis det er ønskeligt, foreslås et alternativ hvor parkeringen af handicapbusser etableres ved indkørslen for renovation fra Gråbrødre Kirke Stræde.

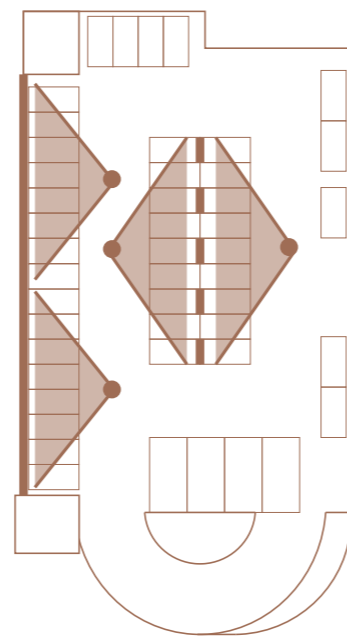
Almindelige HC-pladser er strategisk placeret ved siden af opgangene på alle 3 niveauer, i alt 6 pladser. I alt er der indpasset 153 parkeringspladser inkl. 4 pladser til handicapbusser. Cykelparkering er indrettet hensigtsmæssigt tæt på VUC i de to overdækkede niveauer, tæt på trappen fra Sankt Nikolaj Gade og med tæt afstand til elevator.



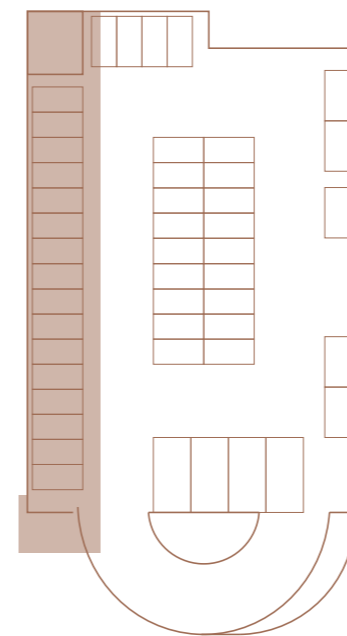
Intuitiv kørselsretning



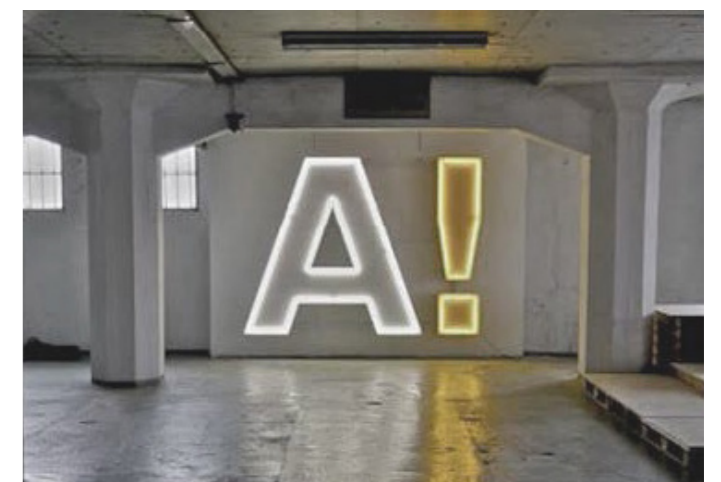
Markering af adgangs- og flugtveje



*Oplyste flader med projektorer.
Kan evt. bruges i samarbejde med
The Animation Workshop*



*Markering af endevæg med integreret kunst
Kan evt. bruges af Viborg Museums udstillinger*



KUNST OG ORNAMENTIK

De gamle historiske bygningsanlæg omkring Domkirken er præget af bygningskunstens tidstypiske detaljering, hvor arkitekturen er meget fortællende. Man kunne forestille sig at også parkeringshusets detaljering, i pavillonernes tegl, måske ved facadens begrønning, også fik en næsten ornamental bearbejdning, måske med kunstnerisk bistand? Parkeringsanlæg er et hverdagsrum, et offentligt rum, der er lige så berettiget

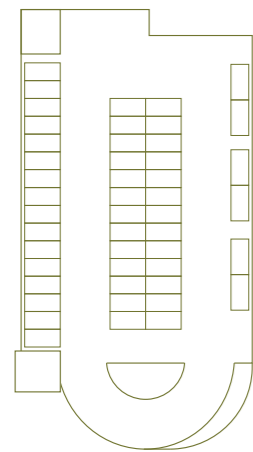
for kunstnerisk udsmykning som diverse pladser og offentlige steder rundt omkring. Projektskitsen har landskabelig karakter og det kunne være spændende og nyskabende at udfordre landskabskunsten til også at været bistået med kunstnerisk bistand, dels så de store betonflader kunne bearbejdes i kvalitet og fortælling, som et unikt projekt hvor man involverer Statens Kunstfond.



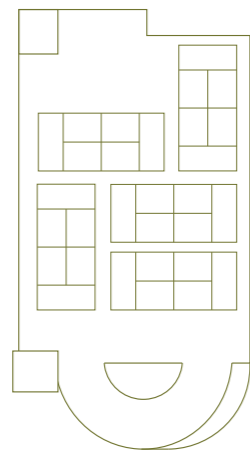
VIBORGS NYE AKTIVITETSPLATEAU

Forpladsen til VUC respekteres ved at vende parkeringsløsningen og etablere en rampe mod syd. Herved kan vi frede det øverste dæk for skæmmende betonkonstruktioner der hindrer udkik fra VUCs hovedindgangsniveau, og der åbner sig derved en stor brugsflade for både Viborg Museum og VUC.

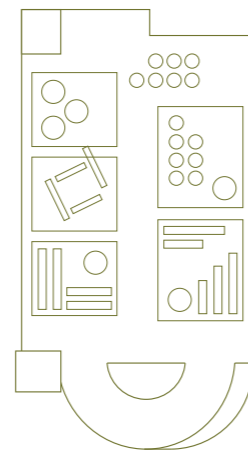
Brugsfladen, det øverste dæk, er et fleksibelt aktivitetsplateau der kan tages i anvendelse selv om parkeringsanlæggets to nedre dæk er i brug. VUC kan holde en idrætsdag hvor dækket indrettes og bruges til f.eks. padeltennis eller måske et campusmarked hvor VUC i pavilloner fortæller om undervisningstilbuddene – selv om parkeringsanlægget er i daglig drift. Eller Viborg Museum kan formgive et historisk event, måske sammen med Gråbrødre klosteret og haven.



Parkering

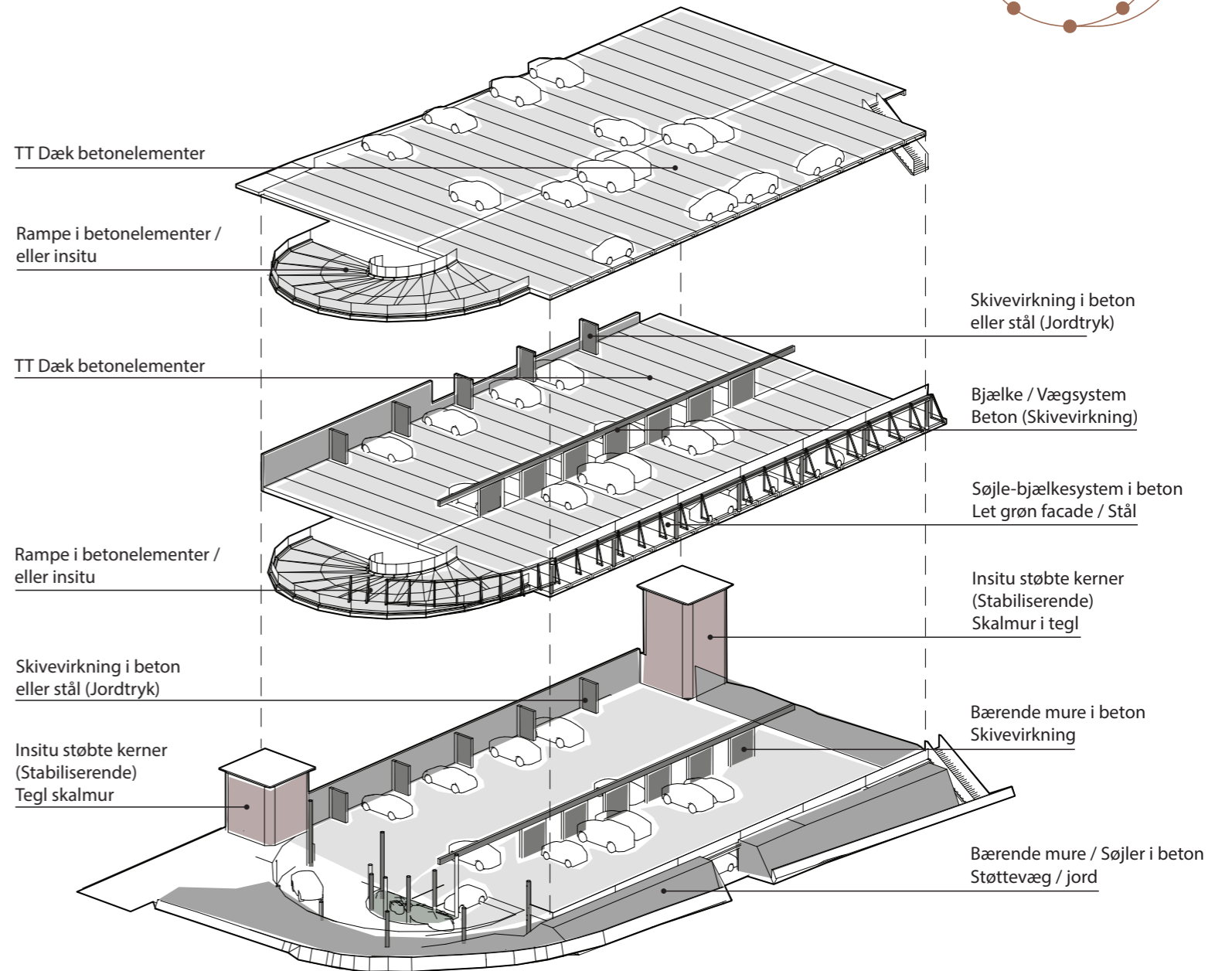
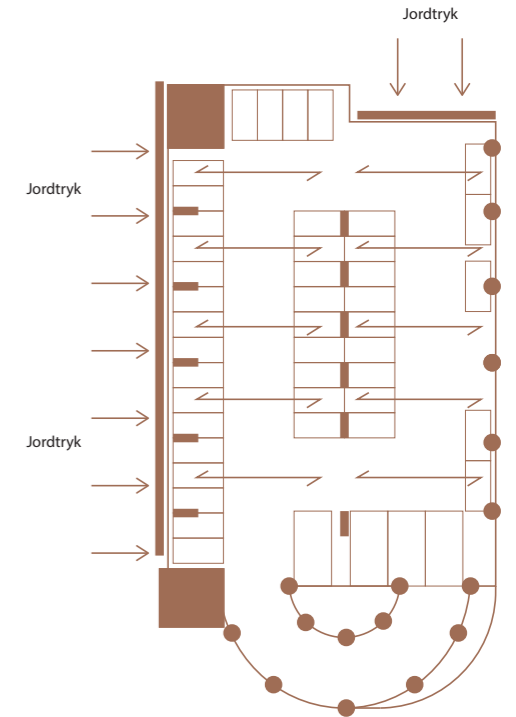


Motionsdag



Markedsdag / Hærvejsugen

KONSTRUKTIONSPRINCIP



ØKONOMISK REALISERBARHED

Projektets økonomiske realiserbarhed og robusthed skal ses i lyset af konceptet der nok udfordrer det allerede eksisterende, men dog lægger sig i umiddelbar forlængelse. Projektet foreslår samme konstruktionsmetode, TT dæk der spænder 17 m med 2,5 m modulbredde, men vi har roteret og simplificeret konstruktionen. Vi foreslår en løsning hvor vi har 2 rene dækniveauer fremfor 4 forskudte. Fordelene er mange:

- Hele anlægget er ca. 2 m lavere end det oprindelige (højeste niveau.) Mindre beton og færre m² facader.
- Mindre facadeareal frigiver økonomi til grøn beplantning i stedet.
- En samlet flade giver flere muligheder for events eller større arrangementer i tilknytning til museet eller VUC.
- Udsigten fra forpladsen på VUC er betydelig bedre, idet programmets skitse har niveauspring med tilhørende ramper, betonvægge, trapper og elevatorårn der tager meget af udsynet. Dette gælder også for udsynet i de nedre niveauer.
- De forskudte niveauer i den oprindelige disponering kræver også, at den ene trappekerne har en låst og uhensigtsmæssig placering, da den skal optage dækniveaet.
- Ved ændringen af konstruktions princip/retning fås færre bærelinjer (væg/søjler/bjælker) i råhuset (ca. 15% lbm).
- Det forenkede konstruktionsprincip og reduktionen af bærende vægge og søjler vil økonomisk kunne dække den halvcirkulære rampe.
- I stedet for mange små korte ramper formes en enkel logisk og rationel spiralrampe.

Generelt udføres det bærende system som et søjle-bjælkesystem med bærende vægge hvor nødvendigt. De statiske kræfter fra jordtryk kan optages i insitu støbte kerner partielt omsvøbt med røde tegl. Støttevægge (stål eller beton) som skivevirkning kan etableres

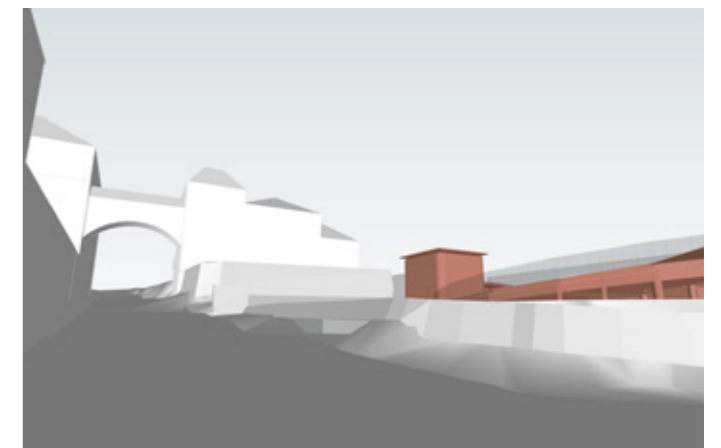
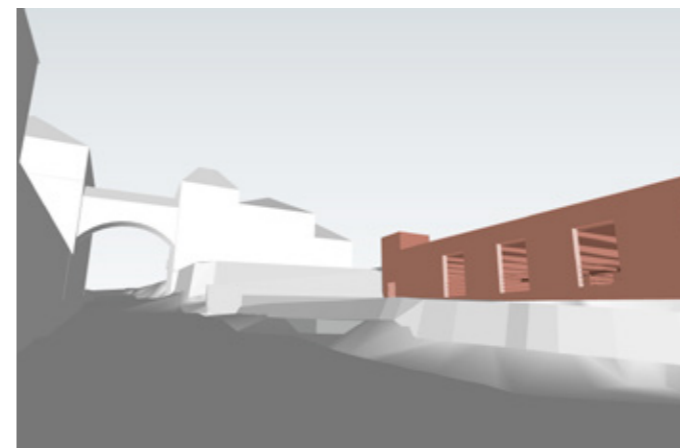
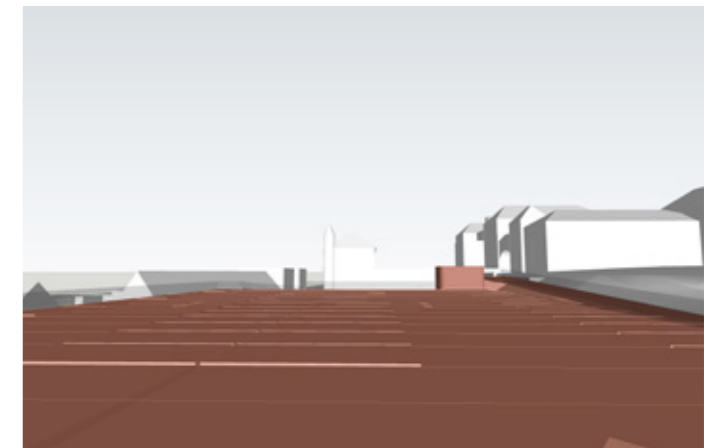
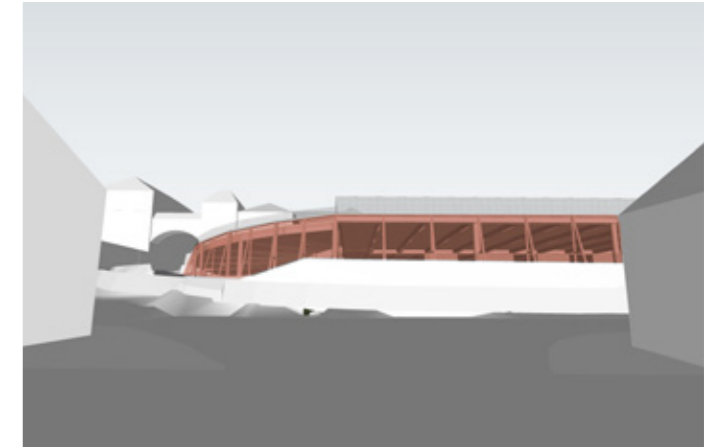
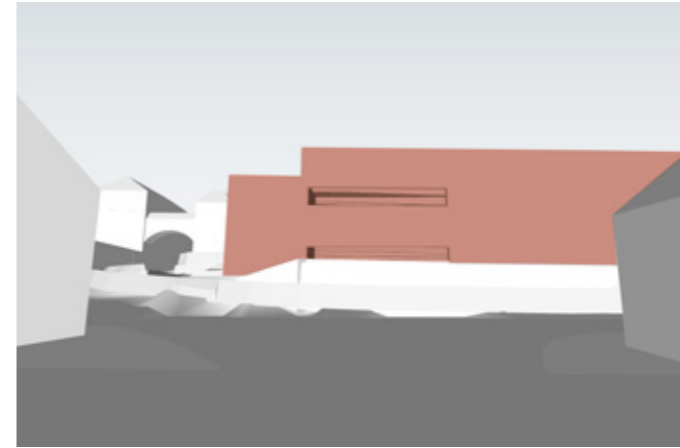
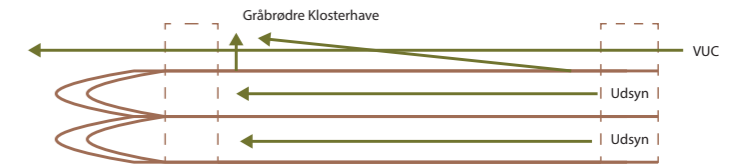
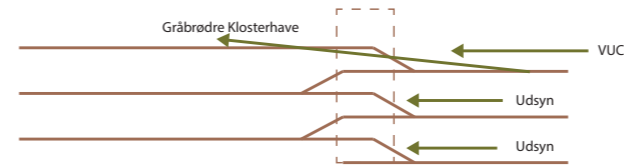
langs støttemure. Søjler og bjælker kan indsættes hvor nødvendigt. Mod syd opføres rampeanlægget og trappeopgangen som selvstændige prefab og/eller insitu konstruktioner i kraft af deres unikke karakter.

Selve facadeløsningen og den økonomiske anlægspris relaterer sig først og fremmest til et genbrug af de eksisterende stengærder og en forlængelse af samme i højden som en let konstruktion der danner et åbent mesh eller net for begrønning. Altså en meget begrænset anlægsudgift, som i høj grad bruger de materialer der allerede findes på stedet.

Opgangspavillonerne over jorden ses, som ovenfor beskrevet, som perforerede røde teglpodier, der leder tanken til de omkringliggende markante rødstens teglbyggerier. Pavillonernes detaljering bør være af høj standard, da de umiddelbart ses i sammenhæng med de omkringliggende bevaringsværdige bygninger.

Vi vurderer således at råhuset kan holdes inden for samme økonomiske ramme som den eksisterende skitse. Projektets nærmere detaljering og prisniveau vil først kunne afklares i de senere projekteringsfaser, men det er klart at kommunens ambitionsniveau på stedet skal baseres på kvalitet frem for kvantitet. Vi henviser dog opmærksomheden på at omkostningsniveauerne er steget væsentligt siden den indikative anlægssum på 27,5 mio. kr. blev estimeret.

Ventileringen i hele parkeringsanlægget kan, hvis den ingeniørtekniske vurdering holder, begrænses til et minimum idet facaderne på de to nederste niveauer indeholder store udsparringer som åbninger for både dagslys og luft.



Oprindeligt forslag (før). Vejledende skitse

Vores forslag (efter). Vejledende skitse

*På dette plateau
ind i Det Hellige Bjerg
indarbejdes et grønt anlæg
der også kan rumme parkering.*

*Parkering trykkes ind i bjerget,
og omsvøbes af beplantning,
og eksisterende stengærder.*

*Her kan vi være alene
med træernes susen,
skyerne og stjernerne.*

*Det er oplagt
at ny arkitektur må underlægges,
byens enkle fortælling og udtryk.
Og at kvalitet måles på,
hvordan bygninger formår,
at integrere, og fortælle videre på,
de bestående kvaliteter.*

