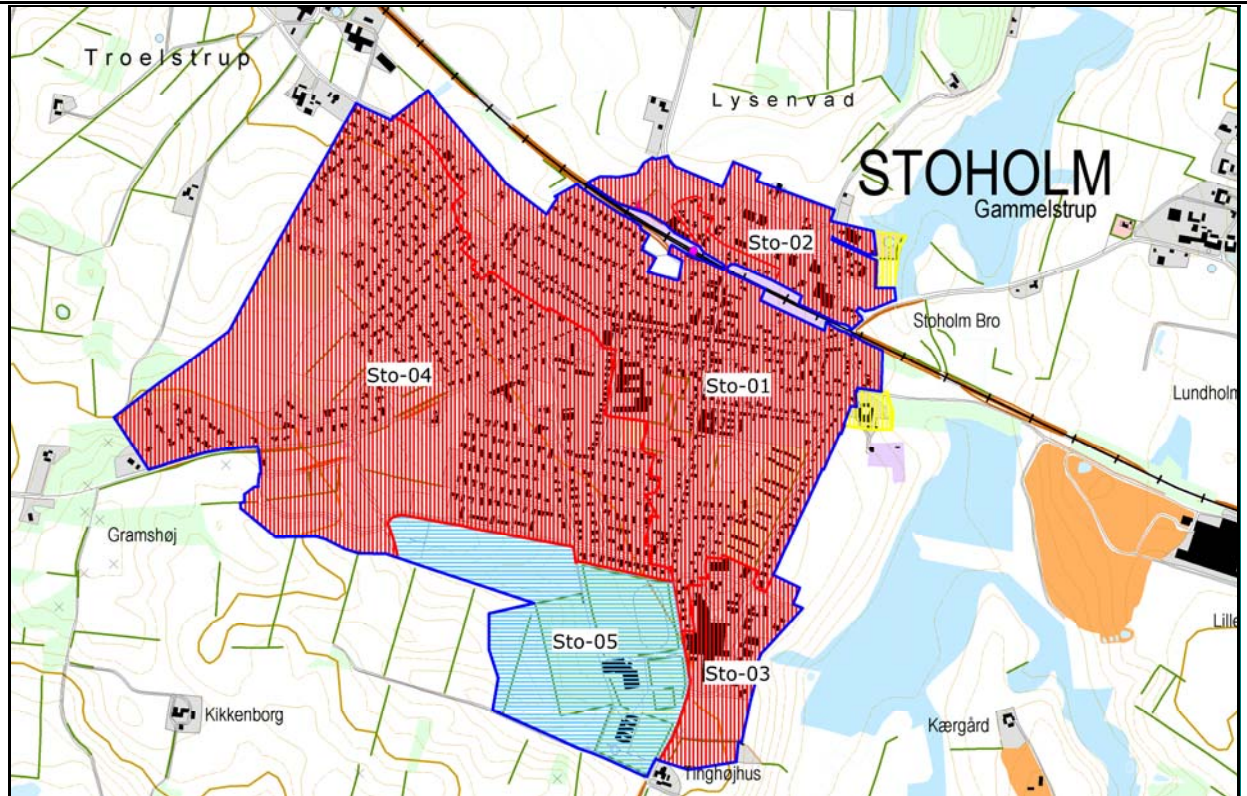


Stoholm

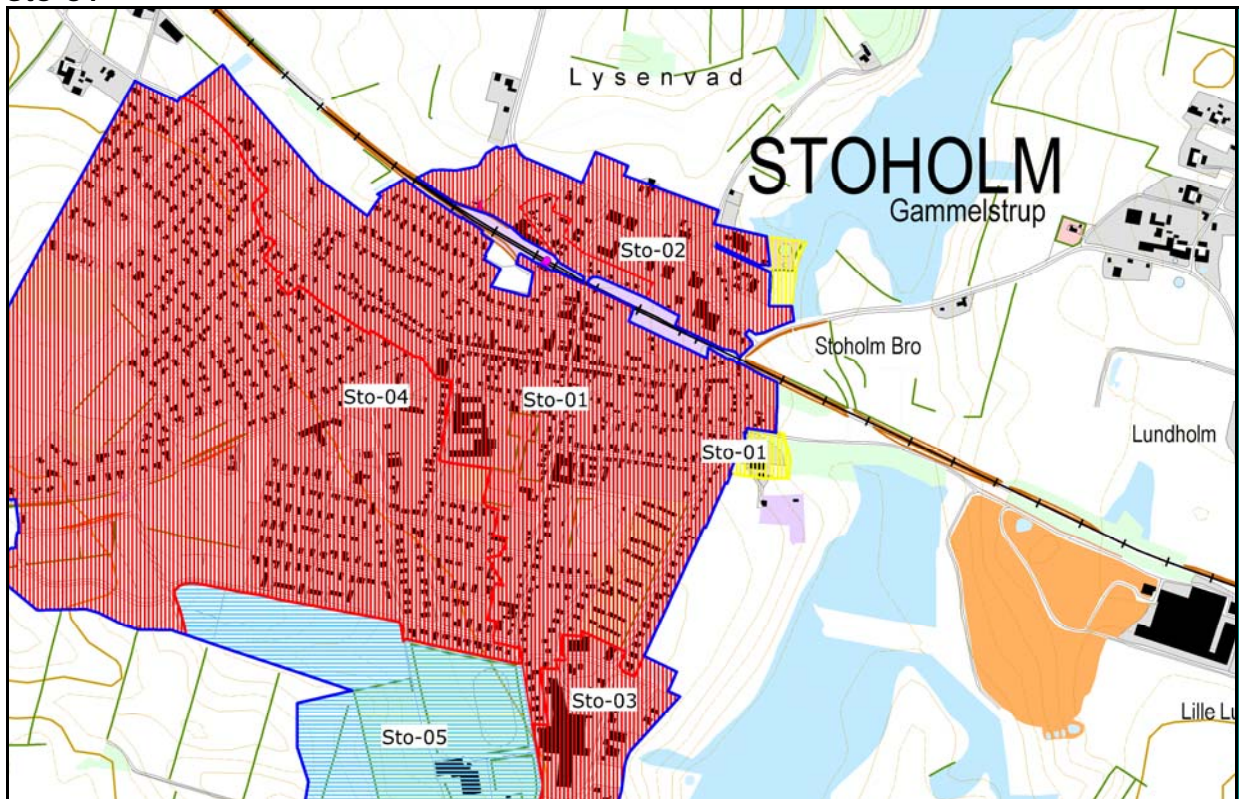


Oversigtskort over Stoholm

Rød = områdeklassificeret. **Lys blå** = undtaget fra områdeklassificering.

Gul = inddraget i områdeklassificeringen. **Mørk blå** = byzone.

Sto-01



Rød = områdeklassificeret. **Lys blå** = undtaget fra områdeklassificering.
Gul = inddraget i områdeklassificeringen. **Mørk blå** = byzone.

Område Sto-01

Beskrivelse

Sto-01 er områdeklassificeret.

Alder

En stor del af området er bebygget før 1954.

Størrelse

Området er 54,6 ha.

Anvendelsehistorie

Området anvendes til centerformål, boliger, offentlige formål og fritidsfaciliteter.

Gennemgang af historiske planer, topografiske kort og luftfotos viser, at anvendelsen har været ensartet siden området blev bebygget.

Forureningsoplysninger

I området er der registreret enkelte virksomheder, der på baggrund af branchekendskab vurderes at være potentielt diffust forurenende.

Der er registreret mange forurenede eller potentielt forurenede lokaliteter i området.

Opfyldning

Der foreligger ikke oplysninger om nogen større udbredelse af opfyldningsmaterialer.

(fortsættes)

Sto-01
(fortsat)

Trafikanlæg

Området grænser op til jernbanen mod nord.

Samlet vurdering

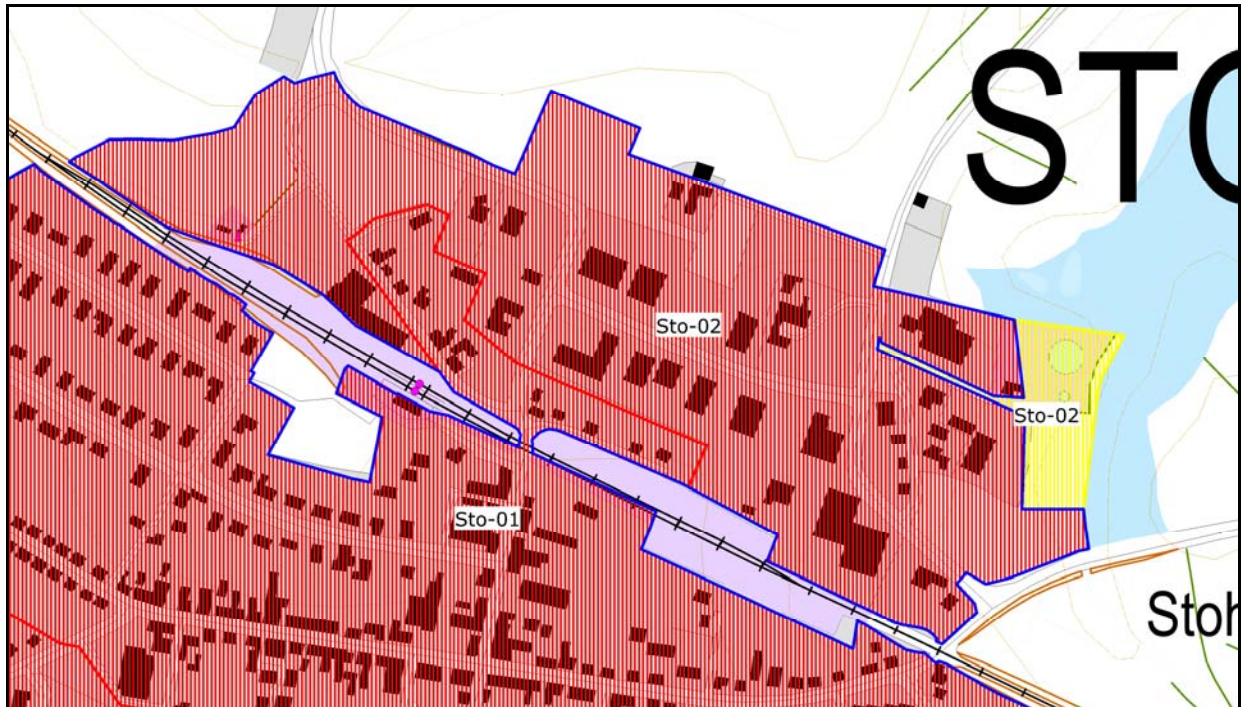
En stor del af området er bebygget før 1954, og området dækker den oprindelige bykerne. Bebyggelsens alder og anvendelse betyder, at overfladejorden kan have været udsat for længerevarende påvirkning fra diffuse forureningskilder i form af trafik og anvendelse af faste brændsler. Dette medfører risiko for, at området generelt er diffust forurennet.

Diffus forurening fra jernbanen kan have påvirket overfladejordens forureningsgrad i dele af området.

Der er ikke oplysninger, der giver en rimelig sikkerhed for at jorden i området generelt er ren.

Området forbliver områdeklassificeret. En del af området ligger udenfor byzonen, og dette areal inddrages i områdeklassificeringen.

Sto-02



Rød = områdeklassificeret. **Gul** = inddraget i områdeklassificeringen. **Mørk blå** = byzone.

Område Sto-02

Beskrivelse

Sto-02 er områdeklassificeret.

Alder

Området er bebygget løbende fra starten af 1900-tallet og frem.

Størrelse

Området er 13,7 ha.

Anvendelsehistorie

Området anvendes til erhverv.

Gennemgang af historiske planer, topografiske kort og luftfotos viser, at der har tidligere ligget et teglværk i området.

Forureningsoplysninger

I området er der registreret mange virksomheder, der på baggrund af branchekendskab vurderes at være potentielt diffust forurenende.

Der er registreret flere potentielt forurenede lokaliteter i området.

Opfyldning

Der opført bygninger på tidligere grusgrave i den østlige del af området. Opfyldningsmaterialerne er af ukendt oprindelse.

Trafikanlæg

(fortsættes)

Området grænser op til jernbanen mod syd.

Sto-02
(fortsat)

Samlet vurdering

Området er et erhvervsområde fra før 1954 med mange potentielt forurenende virksomheder, hvilket giver anledning til at antage, at området generelt er lettere forurenet.

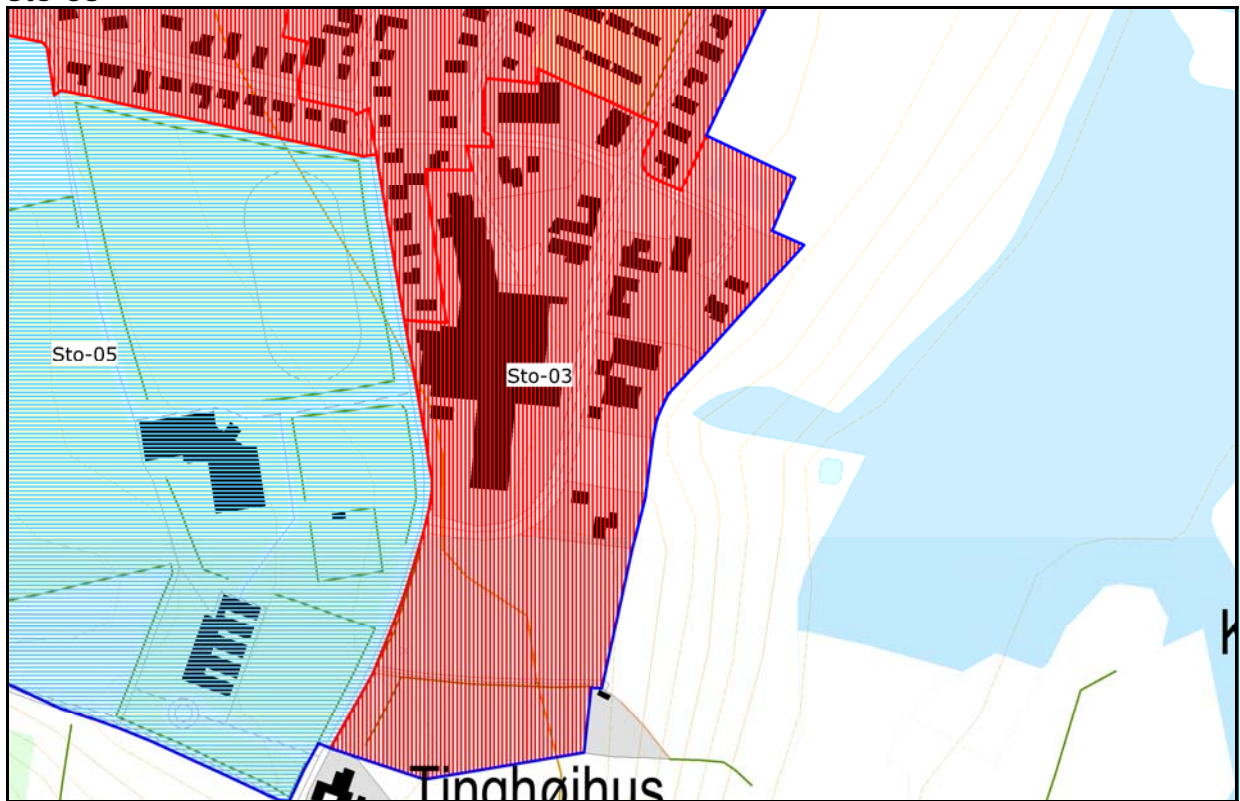
Der har tidligere ligget et teglværk i området, og der er bygget på opfyldte grusgrave. Det vurderes på baggrund heraf, at opfyldningsmaterialer kan være medvirkende til, at området generelt er lettere forurenet.

Diffus forurening fra jernbanen kan desuden have påvirket overfladejordens forureningsgrad i dele af området.

Der er ikke oplysninger, der giver en rimelig sikkerhed for at jorden i området generelt er ren.

Området forbliver områdeklassificeret. En del af området ligger udenfor byzonen, og dette areal inddrages i områdeklassificeringen.

Sto-03



Rød = områdeklassificeret. **Lys blå** = undtaget fra områdeklassificering. **Mørk blå** = byzone.

Område Sto-03

Beskrivelse

Sto-03 er områdeklassificeret.

Alder

Området er bebygget løbende fra 1960'erne og frem.

Størrelse

Området er 10,2 ha.

Anvendelsehistorie

Området anvendes til erhverv og offentlige formål.

Gennemgang af historiske planer, topografiske kort og luftfotos viser, at anvendelsen har været ensartet siden området blev bebygget.

Forureningsoplysninger

I området er der registreret mange virksomheder, der på baggrund af branchekendskab vurderes at være potentielt diffust forurenende.

Der er registreret enkelte potentielt forurenede lokaliteter i området.

Opfyldning

Der foreligger ikke oplysninger om nogen større udbredelse af opfyldningsmaterialer.

(fortsættes)

Sto-03
(fortsat)

Trafikanlæg

Der er ikke større veje eller trafikanlæg i området.

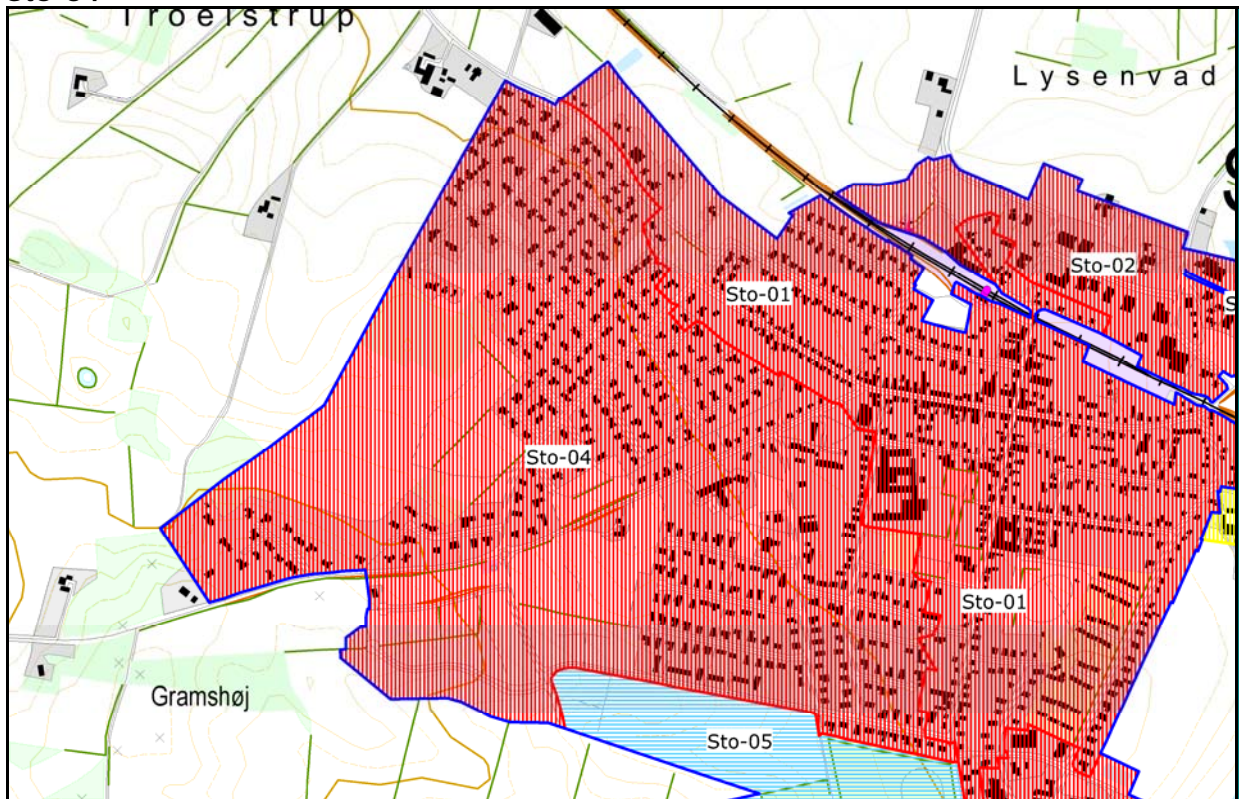
Samlet vurdering

Området er et erhvervsområde med mange potentielt forurenende virksomheder, hvilket giver anledning til at antage, at området generelt er lettere forurenede.

Der er ikke oplysninger, der giver en rimelig sikkerhed for at jorden i området generelt er ren.

Området forbliver områdeklassificeret.

Sto-04



Rød = områdeklassificeret. **Lys blå** = undtaget fra områdeklassificering.
Gul = inddraget i områdeklassificering. **Mørk blå** = byzone.

Område Sto-04

Beskrivelse

Sto-04 er områdeklassificeret.

Alder

Området er bebygget løbende fra 1960'erne og frem. En del af området er ubebygget.

Størrelse

Området er 85,7 ha.

Anvendelsehistorie

Området anvendes primært til boliger og i mindre grad til offentlige formål.

Gennemgang af historiske planer, topografiske kort og luftfotos viser, at anvendelsen har været ensartet siden området blev bebygget.

Forureningsoplysninger

I området er der registreret enkelte virksomheder, der på baggrund af branchekendskab vurderes at være potentielt diffust forurenende.

Der er registreret enkelte potentielt forurenede lokaliteter i området.

Opfyldning

Området er beliggende i et meget kuperet terræn, hvor mange bygninger er opført på skråninger, og i den forbindelse kan der være foregået opfyldning.

(fortsættes)

Sto-04
(fortsat)

Trafikanlæg

Der er ikke større veje eller trafikanlæg i området.

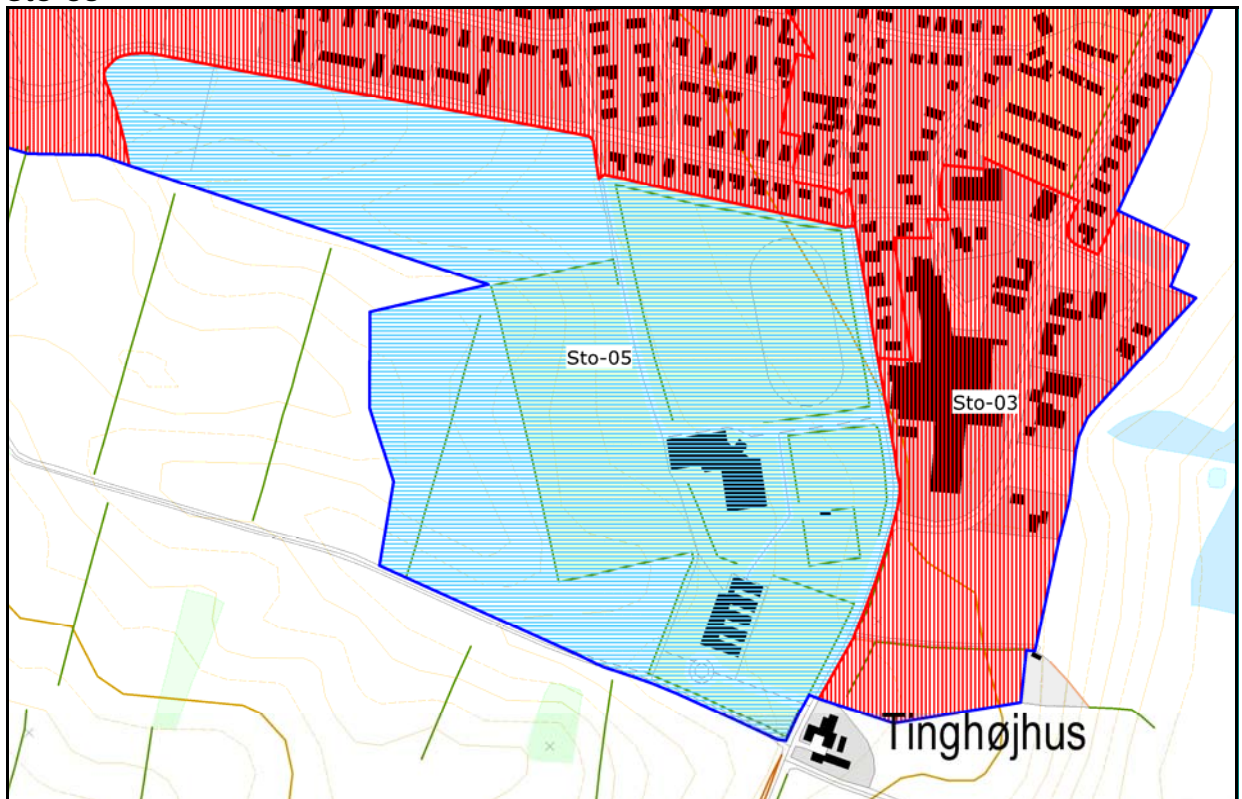
Samlet vurdering

Området er beliggende i et meget kuperet terræn. Det vurderes, at området generelt kan være lettere forurenet på grund af opfyldningsmaterialer.

Der er ikke oplysninger, der giver en rimelig sikkerhed for at jorden i området generelt er ren.

Området forbliver områdeklassificeret.

Sto-05



Rød = områdeklassificeret. **Lys blå** = undtaget fra områdeklassificering. **Mørk blå** = byzone.

Område Sto-05

Beskrivelse

Sto-05 undtages fra områdeklassificeringen.

Alder

Bygninger i området er fra henholdsvis 1973 og 1994. En del af området er ubebygget.

Størrelse

Området er 26 ha.

Anvendelsehistorie

Området anvendes fritids- og kulturcenter.

Gennemgang af historiske planer, topografiske kort og luftfotos viser, at anvendelsen har været ensartet siden området blev bebygget.

Forureningsoplysninger

Der er i området ikke registreret virksomheder, der vurderes at være potentielt diffust forurenende.

Der er ikke registreret forurenede eller potentielt forurenede lokaliteter i området.

Opfyldning

Der foreligger ikke oplysninger om nogen større udbredelse af opfyldningsmaterialer.

(fortsættes)

Sto-05
(fortsat)

Trafikanlæg

Der er ikke større veje eller trafikanlæg i området.

Samlet vurdering

Bebyggelsen er af yngre dato, og aktiviteter i forbindelse med arealanvendelsen vurderes ikke at være tilstrækkelig diffust forurenende til at sandsynliggøre en generel lettere forurening af området.

Der er ikke oplysninger om virksomheder, forureninger, opfyldningsmaterialer eller trafikanlæg, der giver anledning til at antage, at området generelt er lettere forurenede.

Området undtages fra områdeklassificeringen.