

BYFornyelseprogram Rødkærsbro // DECEMBER 2016

DE SEKS BROER





INDHOLD

Forord	side 03
Processen	side 04
Beskrivelse	side 06
Helhedsplanen	side 10
Nedslag 01 // Infrastruktur	side 12
Nedslag 02 // Centrum	side 14
Nedslag 03 // Lunden	side 17
Nedslag 04 // Æbleskoven	side 19
Nedslag 05 // Sydbyen	side 23
Nedslag 06 // Kunst og formidling	side 25
Vedligeholdelse	side 26
Budget og tidsplan	side 27
Investeringsredegørelse	side 29
Bygningsfornyelse	side 30
Organisering	side 31

FORORD

Viborg Kommune har modtaget tilsagn om reservation af midler til områdefornyelsen i Rødkærsbro. Bag ansøgningen lå et stærkt ønske om at gøre Rødkærsbro til en oplagt by at vælge for nye tilflyttere. Områdefornyelsen skal således understøtte de mange arbejdspladser og tilbud, som allerede findes, og dermed bygge videre på igangværende tiltag og initiativer i byen. Videre lå der et ønske om at understøtte byens beliggenhed og særlige karakter og derigennem forstærke identiteten og ejerskabsfølelsen blandt borgerne. For at nå dette ambitiøse mål står byen nu overfor en række udfordringer, som områdefornyelsen kan sætte rammerne for og bidrage til at løse.

Rødkærsbro er opstået omkring jernbanen og er et godt eksempel på den klassiske stationsby med stationen og tilhørende butikker som omdrejningspunkt og centrum for byen. Jernbanen og også åen har dog været et fysisk skel, der gennem mange år har opdelt byen i to dele. Denne opdeling har sammen med den samfundsmæssige udvikling delt byen i 'Nord-byen' og 'Syd-byen'. En naturlig opdeling, der ikke kun er fysisk, men også afspejler sig i måden, indbyggerne omtaler byen i dag.

Derudover mangler byen et sammenhængende stisystem, der styrker forbindelserne på tværs af vejene - mellem byens boligkvarterer, institutioner og grønne områder, der findes i og omkring Rødkærsbro. Byen har, som mange andre byer, desuden en række bolig- og erhvervsjendomme, der trænger til et løft - særligt omkring centrum og byens indfaldsveje, hvilket svækker førstehåndsindtrykket af byen, når man ankommer hertil. Dertil kommer, at byen oplever en række trafikale problemer i form af høj hastighed, særligt omkring centrum, Rødkærsbro Skole og hallen, der gør det usikkert for de bløde trafikanter at færdes på vejen til og fra skolen og hallen. Noget man oplever i mange byer, men som kan løses.

I januar 2015 søgte Viborg Kommune om 2,8 mio. kr. til gennemførelse af områdefornyelse i Rødkærsbro. I august samme år meddelte Udlændinge-, Integrations- og Boligministeriet (det nuværende Transport-, Bygnings- og Boligministeriet) reservation af beløbet. Investeringerne i Rødkærsbro forøges med Viborg Kommunes eget bidrag på 5,6 mio. kr., så det samlede budget er på 8,4 mio. kr. Initiativet til områdefornyelsen er taget af Borger- og Handelsstandsforeningen samt Tænketanken i Rødkærsbro efter udarbejdelse af en ny Centerplan for byen i marts 2014. Centerplanen arbejder blandt andet med nogle af de udvalgte delprojekter, som er en del af den samlede områdefornyelse.

Områdefornyelsen skal blandt andet bygge videre på de igangværende tiltag og planer i Centerplanen og sammen med øvrige delprojekter gøre Rødkærsbro til et naturligt valg for boligsøgende familier, der arbejder i eller omkring Rødkærsbro. Derudover skal områdefornyelsen styrke byens sociale rammer; på tværs af borgere og generationer. Gennem områdefornyelsen skabes rammerne for nye mødesteder i byen. Mødesteder, der på forskellig vis opfordrer til socialt samvær og aktiviteter på tværs af aldersgrupper og etnicitet. Områdefornyelsen skal med andre ord signalere, at Rødkærsbro er en by med initiativrige borgere; en by i udvikling, som byder nye tilflyttere velkommen til byen!

Dette byfornyelsesprogram udgøres af en række delprojekter, der gennemføres etapevist og forventes anlagt inden for de næste 4-5 år. Delprojekterne er særligt udvalgt i et tæt samarbejde med byens borgere og medlemmerne af den nedsatte følgegruppe, der alle skal have en stort tak for deres foreløbige indsats i forbindelse med områdefornyelsen.

Torsten Nielsen
Borgmester // Viborg Kommune



PROCESSEN

EN SKRÆDDERSYET PROCES

Udviklingsprocessen for områdefornyelsen har taget udgangspunkt i et intenst forløb, som er blevet organiseret og styret af Viborg Kommune og LABLAND architects, der har været konsulenter gennem hele områdefornyelsens første fase. LABLAND har skræddersyet et procesdesign specifikt til områdefornyelsen i Rødkærsgade. Procesdesignet, der sætter samskabelse i højsædet, har etableret rammerne for trygge og tillidsfulde samarbejdsrum, som løbende har styrket dialogen på tværs af kommune, rådgivere og byens borgere. Processen blev kickstartet med opsigtsvækkende postkasser, hvor borgerne kunne poste deres første idéer og drømme og har efterfølgende inkluderet tre offentlige borgermøder. Alle tre borgermøder har vidnet om et stort fremmøde fra imødekomende og initiativrige borgere.

KICKSTARTENDE POSTKORT

For at skyde områdefornyelsen godt i gang blev der opstillet fire postkasser på strategisk udvalgte steder i Rødkærsgade. Ved disse midlertidige postkontorer blev borgerne informeret om områdefornyelsen og inspireret til at sende ét postkort med indledende ønsker og idéer. Postkortene blev specialdesignet og trykt specifikt til områdefornyelsen i Rødkærsgade med det formål at nå ud til den brede målgruppe – også borgere der ikke nødvendigvis møder op til offentlige borgermøder. De fire postkasser fik lov at stå i byen over en længere periode og antallet af postkort nåede op på over 140 stk. Postkortene og alle borgeridéerne dannede baggrund for de udvalgte stop på byvandringen på det første borgermøde, og blev

senere systematiseret på et grafisk kort, der blev præsenteret på andet borgermøde. En dag i Rødkærsgade, hvor deltagerne kunne lade sig inspirere af hinandens ønsker.

Som tak for borgernes mange postkort har Viborg Kommune og LABLAND løbende sendt postkort retur til byen. På disse postkort, som både blev ophængt fysisk og delt på digitale platforme, har borgerne løbende kunne holde sig opdaterede om projektets status og fremdrifter. Postkortene har desuden givet borgerne et indblik i, hvad Viborg Kommune, LABLAND og følgegruppen har arbejdet på i maskinrummet mellem de offentlige borgermøder. Denne kommunikationsstrategi kan med fordel fortsættes helt ind til projektindvielserne, så gryden fortsat holdes i kog og byen holdes opdateret om områdefornyelsens udvikling under behandlingen af byfornyelsesprogrammet og videre frem.

TRE PERLER PÅ EN SNOR

Gennem inddragelses- og programfasen er der blevet afholdt tre offentlige borgermøder, hvor hele byen har haft mulighed for at bidrage med inputs til områdefornyelsen. På det første borgermøde blev der afholdt en fælles byvandring i Rødkærsgade, hvor borgerne satte ord på byens nuværende udtryk og anvendelse. Efter byvandringen blev borgerne informeret om områdefornyelsens overordnede rammer, og fik til opgave at kortlægge byens nuværende udfordringer og potentialer på luftfotos over byen. Der var et flot fremmøde til det første borgermøde, hvor omtrent 150 engagerede borgere bidrog med deres inputs.

Det andet borgermøde En dag i Rødkærsbro tog form som et bylaboratorium, hvor rundt regnet 80 fremmødte børn, unge og voksne satte fælles billeder på udvalgte nedslagsområder, der gennem borgermødet blev yderligere kvalificerede. På det sidste og afsluttende borgermøde blev borgerne præsenteret for Rødkærsbros nye helhedsplan. Som tidligere nævnt var det her følgegruppen, der præsenterede de udvalgte nedslagsområder for resten af byen. Mødet blev afsluttet med store klapsalver og en bred opbakning til helhedsplanen blandt de omkring 75 deltagende borgere.

BØRNEINDDRAGENDE BRÆTSPIL

Mellem første og andet borgermøde hev projektlederen for områdefornyelsen i Rødkærsbro en dag ud af kalenderen og tog på besøg i 6. klasserne på Rødkærsbro Skole. Her afholdte Agerkilde en workshop med klassernes elever, der først blev inviteret på en spændende fotosafari og herefter spillede det specialdesignede brætspil 'Vores Verden'. Børneinddragelsen inspirerede eleverne til at sætte billeder, tegninger og ord på deres ønsker til områdefornyelsen og tillod børnene at sætte deres klare aftryk på projektet. Det børneproducerede materiale blev præsenteret på det andet offentlige borgermøde, hvor frivillige elevrepræsentanter stolt viste deres inputs frem for forældre, søskende og øvrige borgere. Byen set i børneperspektiv bidrog til stor inspiration hos både LABLAND, Viborg Kommune og øvrige borgere.


kickstartende postkasse
08.08.16


borgermøde 01
16.08.16


børneinddragelse
01.09.16


borgermøde 02
06.09.16


borgermøde 03
15.11.16

tidslinje // processen





Jernbanegade



Dagli' Brugsen Rødkær

BESKRIVELSE

EN KLASSISK STATIONSBY

Rødkær is a classic station town located in the heart of Central Denmark. The town was founded when the Langå-Struer railway line was built in 1863, and Rødkær could in 2013 celebrate its 150th anniversary. Before the railway line was built, the area was called Rødkær and consisted of individual properties and a few houses. Although the town has developed since then, many of the historical buildings are still visible in the town. In the center of Rødkær is, for example, one of the town's oldest buildings, Rødkær Kro, which was built in 1864. The Kro is still in operation and is one of the town's oldest businesses, which has a significant meaning for the town's local heritage. The station building on Jernbanegade 7 was built in 1907 and is also one of the important local historical buildings in Rødkær, which proudly witnesses the town's history and is part of giving the town its own special identity.

ISTIDSLANDSKAB I GRØNNE RAMMER

Rødkær is located in Faldborgdalen, which was formed by the melting of the ice that covered the northern and eastern part of Jylland during one of the last phases of the most recent ice age. The landscape is thus created by the ice, and this is also seen among other things in the town's hilly terrain and the pond in Lunden, which is one of the last mounds from the melting of the ice sheet.

Rødkær is a town with an open structure surrounded by green surroundings. South of the town is the Vindelsbæk, which flows into Tange Å and three kilometers north of the town is Brandstrup Mose, which was protected in 1984 and is designated as an EU-habitat area. Tange Å flows through Rødkær

and divides, just like the parallel running railway line, the town into two parts – a north side and a south side. In the center of Rødkær is the town's green meeting point, Lunden, which in the past has formed the framework for Sankt Hans arrangements and the annual byfest, Lundfesten. Æbleskøven, which is located west of Rødkær Skole, gives the town the opportunity to go for a walk on the town's newly built nature trail. The town's many stisystemer are part of connecting the town, but the trails need to be prioritized for renovation and lighting, so they can also be used for walking, running and cycling after dark. The green areas in the town also need to be used for quality assurance, so they can inspire the town's citizens to informal meetings and activities across the town.

EN STÆRK ERHVERVSBY MED SLAG I

Rødkær is a residential and business town in Viborg Municipality with a good traffic infrastructure and short distances to both Silkeborg, Aarhus and Randers. The town has a part of the necessary services and functions, which gives the town a good life for both individuals and families. It is an attractive area, where diversity is a strength and where individual acceptance is part of the community. There is a folk school, day care and library in the town and a wide range of activities in the local hall. The town's SFO and youth club, Klub Rødkær, are meeting places for the town's children and young people. The town has a population of 1,630 - 2,100 with a population density. There has been a slight increase of 0.5% in the last five years, but the town has a goal of reaching 2,500 inhabitants with a population density in the next 10 years.

For at nå dette mål skal byen arbejde endnu mere aktivt for at tiltrække nye borgere til byen og byde nye tilflyttere velkommen – herunder også etablere rammerne for, at byens flygtninge i langt højere grad integreres i bybilledet og inviteres inden for i byens sociale aktiviteter, så der kan bygges bro mellem kulturer og skabes fællesskaber på tværs af etnicitet.

Rødkærsbro er kendetegnet ved et stærkt erhvervsliv med mange teknologisk højtudviklede virksomheder. Området er således erhvervstungt og har en række industrivirksomheder og større landbrug, hvor blandt andet Arla Foods, Mita-Teknik, Vindelsbæk Transport og JPBC kan nævnes. Antallet af beskæftigede i byen er faldet fra 753 i 2009 til 635 i 2013 svarende til 15,7% og en række af de lokale butikker og virksomheder er lukket eller har reduceret antallet af medarbejdere gennem de senere år. På trods af denne negative udvikling, omtaler borgerne stadig Rødkærsbro som byen, "der har lige så mange arbejdspladser, som den har indbyggere".

I 2004 blev Tænketanken etableret, med den opgave at bidrage med idéer og være sparringspartner for Byrådet vedrørende Rødkærsbros fremtidige udvikling. Tænketanken er en borgerdrevet organisation, hvor alle har mulighed for at byde ind, og hvor de ca. 10 medlemmer løbende bliver skiftet ud for at bringe ny energi om bord. Et af hovedformålene er at skabe et attraktivt fritids- og kulturliv for alle aldersgrupper. I dag summer Rødkærsbro af liv i de mange foreninger og klubber. Byen har blandt andet en løbeklub, en motor-

cykelklub, en cykelklub samt en aktiv idræts- og borgerforening. Byens grønne omgivelser bliver tilmed brugt af byens veletablerede spejderforening og naturen byder på rig mulighed for at gå på jagt i området og spille golf på en af Danmarks smukkeste beliggende golfbaner med udsigt over Tange Sø.







ARLA

BJERREVEI

ARHUSVEI

HELHEDSPLANEN

EN ROBUST UDVIKLINGSPLAN

Rødkærsbros nye og fremtidssikrede helhedsplan er udformet på baggrund af borgernes ønsker og behov koblet med grundige registreringer og analyser af byens historie, struktur og anvendelse. Formålet med helhedsplanen er at opsamle og indskrive udvalgte nedslagsområder til én samlet plan for Rødkærsbros fremtidige udvikling, hvor det handler om at skabe mest mulig værdi for de afsatte midler – både nu og i fremtiden. Helhedstænkning er et vigtigt planlægningsredskab i forhold til en målrettet og visionær byudvikling af Rødkærsbro. Helhedsplanen har en indbygget fleksibilitet, så den kan udvikles over tid og imødekomme fremtidige behov. Planen udstikker eksempelvis rammerne for, hvordan det tomme areal på Jernbanegade kan bringes i anvendelse, hvis Medborgerhuset nedrives. Helhedsplanen er bygget op om et stærkt og bærende arkitektonisk skellet, der i årene frem kan udvikles i takt med, at nye ønsker og behov opstår.

DE SEKS BROER

Helhedsplanen er navngivet De Seks Broer med stor inspiration fra bynavnet Rødkærsbro og byens to fysiske elementer; åen og jernbanen, som begge løber tværs igennem byen. De to elementer bidrager til byens vitalitet, men skaber samtidig fysiske barrierer, som afskærer den sydlige del af Rødkærsbro fra resten af byen. Helhedsplanen udpeger seks nedslagsområder, der bygger bro på tværs og samler Rødkærsbro til én samlet enhed:

- Infrastruktur
- Centrum
- Lunden
- Æbleskoven
- Sydbyen
- Kunst og formidling

De seks nedslagsområder udfoldes på de følgende sider og byder på aktiviteter, der på forskelligvis supplerer hinanden og tilføjer et ekstra lag til byens eksisterende tilbud. Til hvert nedslagsområde er der tilkoblet inspirerende referencebilleder og et værdisæt bestående af tre værdier, der slår tonen an for den fremtidige udvikling af nedslagsområder.



INFRASTRUKTUR

ÆBLESKOVEN

CENTRUM

LUNDEN

KUNST OG FORMIDLING

SYDBYEN



NEDSLAG 01 // INFRASTRUKTUR

TRAFIKMÅLINGER

Viborg Kommune har i november 2016 foretaget trafikmålinger udvalgte steder i Rødkærsbro. Målingerne er foretaget på Nørre Langgade, Brandstrupvej, Bjerrevej, Jernbanegade, Søndergade og Århusvej. Analyserne af trafiktællingerne viser, at der generelt køres over den tilladte hastighed i Rødkærsbro, hvorfor der med fordel kan opføres hastighedsdæmpende foranstaltninger på alle strækninger. Værst ser det ud på Bjerrevej, hvor over halvdelen af køretøjerne overskrider max hastigheden på 50 km. i timen.

- » Fartnedsættelse
- » Sikker skolevej
- » Trygge forbindelser

SÆNK FARTEN

Helhedsplanen udpeger syv afgrænsede områder på byens indfaldsveje, hvor eksisterende vejchikaner opgraderes eller nye trafikale foranstaltninger vil blive etableret. Vejchikanernes udformningen bestemmes nærmere i projektfasen, hvor trafiksaneringerne vil tilpasses og gradueres i forhold til de enkelte områder i tæt dialog med kommunens trafik- og vejafdeling. Fartchikanen på Århusvej kan eksempelvis udformes som en indsnævring i stedet for et vejbump, så Arlas tunge lastbiler i mindre grad forårsager støj og rystelser. Derudover kan chikanerne ved byens indgange tage fat i byens eksisterende byporte, der opgraderes så de i højere grad forskønner byens ankomst og får den kørende trafik til at sænke hastigheden før ankomsten til byens centrum. Der etableres desuden en 40 kilometerszone langs Brandstrupvej, for at trafiksikre byens skolevej og gøre den smalle vej mere sikker for byens bløde trafikanter. Trafikchikanerne kan således både tage form som begrønnede indsnævringer, hævede vejbump eller farvede flader med grafik, der fanger bilisternes opmærksomhed og herved virker som en visuel fartdæmper for byens gennemkørende trafik.



FARTCHIKANE

FARTZONE

ENSRETNING

FARTCHIKANE

FARTCHIKANE

FARTCHIKANE

FARTCHIKANE



NEDSLAG 02 // CENTRUM

DEN KLASSISKE STATIONSBY

Rødkærsbro er et eksempel på en stationsby med en klassisk bystruktur. Strækningen ved Jernbanegade er det første, der byder byens bus- og togpassagerer velkommen. Desværre fremstår strækning i dag som én af byens bagsider med tilvokset beplantning og det nedrivningsklare Medborgerhus. Området er byens ansigt udadtil og skal ved hjælp af områdefornyelsesmidlerne vendes fra byens bagside til byen forside. Områdefornyelsen løfter området og hele strækningen ved Jernbanegade fra Fælleshuset over Rødkærsbro Station og Medborgerhuset til Dagli' Brugsen.

JERNBANEGADES NYE ÆSTETIK

Jernbanegade optimeres med en ny karakterfuld og stemningsskabende belysning, der understreger vejens eksisterende allé af træer. Den eksisterende beplantning tilskæres, så det harmoniske udtryk af gaden genskabes. Området omkring det nuværende Fælleshus er det første punkt på strækningen, der forskønnes. Den eksisterende parkeringsplads optimeres med skråparkering og en mere tydelig optegning af p-båsene. Herefter løber Jernbanegade forbi den historiske stationsbygning og bevæger sig hen forbi Medborgerhuset på Jernbanegade 10A. Medborgerhuset er kommunalt ejet og har tidligere dannet ramme om byens fritids- og ungdomsklub, men ligger nu ubrugt hen og er i en dårlig forfatning. Sideløbende med områdefornyelsen arbejdes der på at finde midler til nedrivning af bygningen.

Helhedsplanen for centrum har en indbygget fleksibilitet, idet den både kan aflæses med byens eksisterende Medborgerhus, men også tager højde for, hvordan det tomme areal kan bringes i anvendelse, hvis der findes midler til at rive bygningen ned. Hvis Medborgerhuset nedrives, anvendes det tomme areal til etableringen af et grønt byrum, der skal fungere som byens nye urbane samlingssted med offentlig WC-bygning, rumskabende beplantning og opholdsinventar. Der afsættes derfor 500.000 kroner i områdefornyelsesbudgettet, som reserveres til etablering af et bytorv på Jernbanegade 10A, forudsat at Medborgerhuset nedrives. Hvis Medborgerhuset ikke nedrives inden områdefornyelses femårige periode, bringes de afsatte midler i anvendelse andre steder på strækningen langs Jernbanegade.

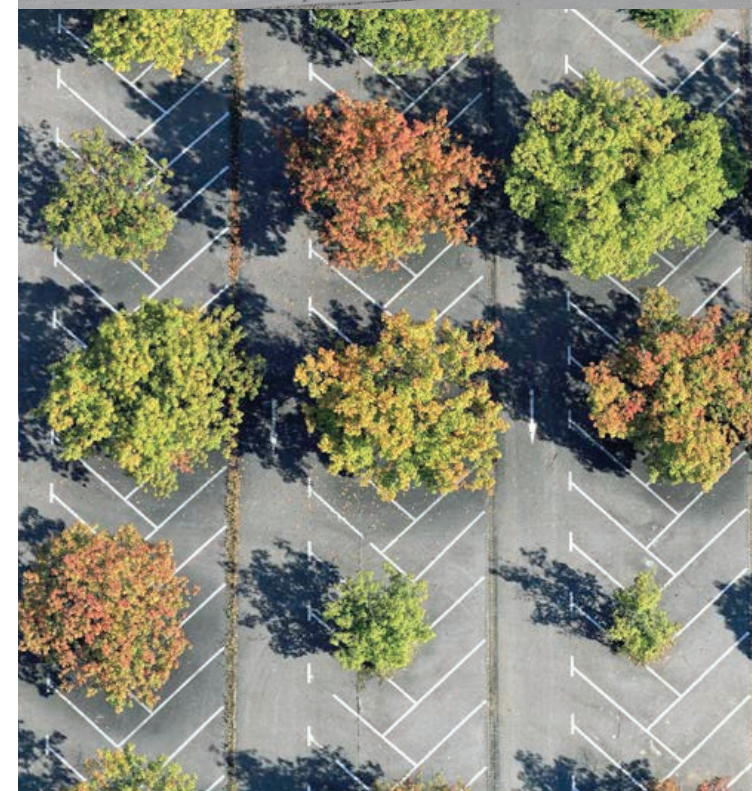
EN NY PARKERINGSKULTUR

Efter Medborgerhuset snor Jernbanegade sig videre og møder Dagli' Brugsen, inden strækningen slutter sig til krydset på Nørre Langgade. Torvet ved Dagli' Brugsen udvides, så der skabes mere plads til ophold og vareafsætning. Den eksisterende handikapparkering ved Brugsen bibeholdes, mens de øvrige parkeringspladser sløjfes. I fremtiden henvises bilisterne til parkeringsfaciliteterne langs Jernbanegade og den dertilhørende parkeringslomme vest for Dagli' Brugsen. I tillæg hertil optimeres og belyses passagen mellem brugsen og den eksisterende parkeringslomme, så det bliver mere bekvemt, at parkere sin bil her i forbindelse med indkøb. Byens brugsuddeler John Christensen er medlem af følgegruppen og vil i næste fase indgå i arbejdsgruppen tilknyttet Centrum.

SPØRGSMÅLET OM ENSRETNING

Fælleshuset, Medborgerhuset og arealet ved Dagli' Brugsen udgør tre perler på snoren, der løber langs strækningen på Jernbanegade og vil bidrage til forskønnelse af Rødskærsbyerne. I den efterfølgende projekteringsfase kigges der endvidere nærmere på mulighederne for at gøre dele af Jernbanegade ensrettet, for at nedsætte de farlige trafiksituationer i centrum til et minimum. I denne forbindelse er der to opmærksomhedspunkter, som skal tages højde for: Brugsens vareindlevering og bussens af- og pålæsningsmuligheder nær stationen. Følgegruppen påpeger i denne henseende, at en ensretning af Jernbanegade kun er ønskværdig, hvis trafikken fortsat kan dreje ind direkte ved Dagli' Brugsen. Muligheden undersøges nærmere i områdefornyelsens næste fase i tæt dialog med Vej og Trafik, Dagli' Brugsen og Midttrafik.

- 🌀 Varm velkomst
- 🌀 Karakterfuld belysning
- 🌀 Optimale parkeringsforhold





parkering/
begrønning

sammenbindende
belysningsmaster

Ophold

JERNBANEGADE

allérække

dobbeltrettet vej

parkeringslommer
langs vejen

NØRRE LANGGADE

PIZZARIA

DEN GRØNNE PLADS

siddemøbler

grønne bakker

aktivitetsbakke

evt. toilet

parkeringspassage

sammenbindende
belysningsmaster

TØRRET

træer

ensartet belægning

opholdsmøbel

KROEN

mulighed for
fladeudvidelse
ved kroen

BRANDSTRUPVEJ

DAGLI'BRUGSEN

NEDSLAG 03 // LUNDEN

ET GRØNT HJERTERUM

Lunden er byens grønne hjerte og et klassiske anlæg med parkbænke og en centralt beliggende sø. Lunden ligger i dag gemt for udefrakommende, da anlægget er omkranset af høj beplantning og rummet bruges i dagligdagen primært som gennemgangsrum. Områdefornyelsen åbner op til Lunden og tynder ud i den eksisterende beplantning på Bjerrevej mod nord og jernbanen mod syd. Her ved synliggøres det grønne anlæg for byens borgere og den gennemkørende trafik. For at bevare Lundens grønne udtryk suppleres parkens fritstående beplantning med nye buske og træer, der øger anlæggets biodiversitet. Lunden forvandles gennem områdefornyelsen fra et gennemgangsrum til et grønt værested med tilgængelighed for alle byens borgere i dyb respekt for anlæggets nuværende karakter. Lunden genetableres med andre ord som et socialt og mangfoldigt hjerterum fyldt med fællesskabende aktiviteter på tværs af etniske baggrunde.

TILGÆNGELIGHED PÅ ALLE PLANER

Hovedgrebet i Lunden dækker over en ny stiforbindelse, der tager afsæt i byparkens eksisterende stinet. Lundens eksisterende stier rettes op og der skabes en ny forbindelse, som griber stiforbindelsen mod øst. Stierne anlægges i et materiale, eksempelvis stenmel eller slotsgrus, der giver stierne en naturlig karakter. Hovedforbindelsen og stien rundt om søen suppleres desuden med en lav pullertbelysning, så borgerne trygt kan bevæge sig gennem Lunden efter mørkets frembrud. Områdefornyelsen udnytter Lundens naturlige terrænfald gennem etableringen af et snoet ram-

peforløb, hvor også ældre og dårligt gående kan være med. Stien suppleres med opholdsplinter, der indarbejdes i skråningen og skaber mulighed for, at byens borgere kan sidde og nyde udsigten over søen. I den nordlige del af Lunden etableres en fleksibel plads, der kan fungere til både hverdag og fest. I hverdagen er der opstillet mobile opholds- og legelementer, som ved festlige anledninger kan flyttes, så der skabes rum til at opstille byens festtelt og eventuelt genindføre byens historiske byfest Lundfesten. I den sydlige ende af den klassiske park ligger en nyere anlagt legeplads, som bevares, da den bruges flittigt, særligt af byens flygtninge, der holder af at lege i Lundens grønne rammer.

Lunden er ejet af byens Borgerforening, der vil stå for området fremtidige drift og vedligehold. Borgerforeningen er repræsenteret i den nedsatte følgegruppe og Viborg Kommune vil til stadighed have en tæt dialog med foreningen i den efterfølgende projekteringsfase. I forbindelse med etablering af arbejdsgruppen for Lunden kan der ligeledes arbejdes aktivt på at engagere repræsentanter fra Rødkærparken, som er byens centralt beliggende boligblokke, hvor størstedelen af byens flygtninge er bosat.

- Tilgængelighed
- Åbenhed
- Grønt hjerterum





BRANDSTRUPVEJ

SØNDERGADE

VOLDVEJ

STI

FESTPLADSEN

- eksisterende beplantning åbnes ud mod vejen
- midlertidigt plintopstilling
- belagt pladsflade
- ny beplantning som eksisterende
- græsflade til 10x20m festtelt
- ny natursti
- fuldt tilgængeligt forløb
- ny beplantning som eksisterende
- indgravede træde- og siddesten
- udsigtsmøbel
- parkbænke
- prydtræer
- skulpturmøbel
- ny natursti
- prydtræer
- eksisterende stier bevares
- parkbænke
- eksisterende beplantning fjernes ved indgangen
- legeplads bevares

NEDSLAG 04 // ÆBLESKOVEN

ET SAMMENHÆNGENDE LOOP

I den nordlige ende af Rødkærsbro ligger Æbleskoven, der udgør én af byens naturperler. Området har fået sit navn efter de mange æbletræer, som Viborg Kommune har plantet på arealet. Kommunen har også nyligt anlagt en natursti, der slynger sig gennem området, så borgerne i højere grad har adgang til de naturværdier, som byen omkredsnes af. Områdefornyelsen optimerer den eksisterende natursti på flere måder. Stien skal fuldendes og derfor forbindes det sidste stykke mod Jens Briks Vej, hvor stien mangler et lille snip for at fuldende stiens sidste loop. Yderligere opgraderes belægningstypen, så stien i fremtiden ikke vil være plaget af skyllerender, og der opstilles en lav pullertbelysning langs hovedstien, så stien i højere grad kan indtages til gå- og løbeture i aften- og morgentimerne. På de to stier mod syd opsættes to bomme, for at forhindre biler i at køre rundt i naturområdet. De eksisterende æbletræer bevares i videst muligt omfang, da de har stor betydning for området's identitet.

EN AKTIV FORBINDELSE

Helhedsplanen for Æbleskoven har fokus på både leg, ophold og aktivitet. Områdefornyelsen etablerer Pukkelpisten – et aktivitetsbælte som styrker forbindelsen mellem Æbleskoven, hallen og byens nye børnehave. Pukkelpisten starter ved Rødkærsbro Hallen, hvor pisten tager form som en kuperet cykelbane for småbørn. Cykelbanen fortsætter mod vest, hvor den griber fat i den eksisterende natursti. Langs Pukkelpisten anlægges forskelligartede opholds- og aktivitetsbakker, der byder på udfordringer til både store og små.

Bakkerne udformes og placeres hensigtsmæssigt i forhold til drift og snerydning. Bakkernes aktiviteter får en mere rolig karakter, jo længere pisten bevæger sig ned mod Æbleskoven. Ved siden af bakkerne opstilles byens nye svævebane, der udnytter Æbleskovens naturlige terrænfald og bliver en sjov og svævende genvej fra hallen til Æbleskoven. Svæveplanen placeres, så byen også fremadrettet kan bruge terrænhældningen til kælkebakke i vinterhalvåret.

OPGRADERING AF NATURVÆRDIER

Rødkærsbro Skolen og byens nye børnehave, der opføres nord for Rødkærsbro Hallen, kommer begge til at bruge Æbleskoven som et udendørs læringsmiljø, både i skole- og fritiden. Derudover ønsker byens DDS spejdere at få en langt større tilknytning til Æbleskoven for at blive mere synlige i bybilledet. For at imødekomme spejdernes behov for friluftaktiviteter, opføres der Madkasser på skovens nordlige skråning, hvor spejdere og borgere kan sidde i ly for regnen samt sidde og nyde udsigten over skovens sø. Hertil kommer Viborg Kommunes planer om skovrejsning nord for Æbleskoven, der i fremtiden vil bidrage til mere læ i området og understøtte området's eksisterende naturværdier.





Spejdere og repræsentanter fra skoleledelsen inddrages i den projekterende fase, så faciliteterne tilpasses spejdernes behov og i højere grad skaber rammerne om et spændende læringsmiljø. Både hallen, skolen, børnehaven og spejderne skal i fællesskab forpligtes til at bidrage i forbindelse med områdets fremtidige drift og vedligeholdelse.

- 🌀 Aktivt bindeled
- 🌀 Grønt naturrum
- 🌀 Udendørs læringsmiljø



eksisterende boldbaner

fremtidig skovrejsning

MADKASSERNE

siddehytter

SVÆVEBANEN

kælkebakke bevarer

55m

aktivitetsbakker

stubbakke

belysning langs stikant

omdrejningspunkt

snoet sti

eksisterende boldbaner

bøjlebakke

svingramper

SLANGESTIEN

eksisterende æbletræer bevarer

græsbakker

ny sti

bomme



fremtidig skovrejsning

MADKASSERNE

siddehytter

udsigtsbænke

stibelysning

opholdsramme

omdrejningspunkt

bomme

bomme

eksisterende
æbletræer bevarer

NEDSLAG 05 // SYDBYEN

GENSKAB BYENS BALANCE

For at skabe sammenhæng på tværs af Rødkærsbro og skabe balance mellem byens nordlige og sydlige del, skabes der et grønt aktivitets- og pauserum i Sydbyen. I den nordlige del af byen er der et godt udvalg af lege- og bevægelsesaktiviteter ved Rødkærsbro Hallen. Disse aktivitetsmuligheder ligger dog langt væk i forhold til borgerne i Sydbyen, der mangler legemuligheder og fællesarealer. Sydbyen har i de seneste år oplevet en stor udskiftning og nye børnefamilier er flyttet til området. I Sydbyen ligger der et stort, grønt areal, der til dagligt ligger ubrugt hen. I lokalplanen er arealet udpeget som et grønt fritidsareal i forbindelse med det østliggende erhvervsområde. Områdefornyelsen omdanner det tomme areal til et grønt pusterum, der giver hele Sydbyen et positivt boost og gør området endnu mere attraktivt for tilflyttende børnefamilier.

8-TALLET

På det flade, grønne areal anlægges 8-tallet – et stisystem, der udfordrer det eksisterende flade terræn med puklet græsbakker og aktiviteter for småbørn. Bakkerne anlægges og proportioneres med hensyntagen til fremtidig græsklipning, som fortsat vil varetages af Viborg Kommune. Stien kobler sig på både Mimosevej og Kjellerupvej for at optimere adgangen til legepladsen, der skaber nye legemuligheder for alle i Rødkærsbro. 8-tallet belægges med asfalt og bliver hermed fuldt tilgængeligt for handicappede og barnlige sjæle i alle aldre. Langs 8-tallet etableres forskellige aktivitetsområder, herunder bl.a. en pavillon, en sandkasse og en fodboldbane.

Aktiviteterne bestemmes nærmere i projekteringsfasen under hensynstagen til byens øvrige legemuligheder og områdets fremtidige støjniveau.

I den næste fase vil naboerne til grunden bringes mere aktivt i spil, ligesom Sydbyen forpligtes til at give en hånd med i forbindelse med fremtidig drift og vedligeholdelse af området. Nedslagsområdet kan skaleres i forhold til driftsvilligheden hos borgerne i Sydbyen.

- Tiltrækningskraft
- Samlingspunkt
- Småbørnsleg



8-TALLET



SYRENVEJ

MIMOSEVEJ

NEDSLAG06 // KUNST OG FORMIDLING

KUNSTNERISK UDSMYKNING

På gavlen af Søndergade 21 i Rødkærsbro findes et af byens visuelle vartegn – gavlmaleriet Prinsens Bryg. Gavlmaleriet er i dårlig stand og efterlader et forfaldent indtryk af byen. Huset er beliggende på byens hovedgade, hvor maleriet både kan ses fra toget og af byens gennemkørende trafik. Byens borgere har et stort ønske om at få gavlmaleriet renoveret. Områdefornyelsen sætter midler af til den kunstneriske optegning af gavlmaleriet forudsat, at bygningens ejer indledningsvist udbedre gavlens sætningsskader. Ejeren skal desuden give en garanti for, at hverken han eller en eventuel ny ejer overmaler gavlen. Følgegruppen har indledt en dialog med ejeren, der umiddelbart er positivt stillet overfor idéen. Følgegruppen her desuden kontakt til en bygningsmaler med speciale i renovering af gavlmalerier, som kan genoptegne gavlen med respekt for maleriets oprindelige udtryk.

DIGITAL BROBYGNING

Områdefornyelsen sætter desuden midler af til etablering af en ny formidlingsplatform til byen. Den digitale formidlingsplatform skal fungere som en oplysningstavle, hvor borgere og potentielle tilflyttere kan finde informationer om, hvad der sker i byen og opleve en bid af Rødkærsbro. Platformen skal med andre ord formidle Rødkærsbro og bruges som et værktøj, der synliggør byens kvaliteter og tiltrækker endnu flere borgere til byen. Områdefornyelsesmidlerne går til etablering af den digitale platform, hvorefter platformens indhold og fremtidige drift varetages af byens borgere eksempelvis i samarbejde med Borgerforeningen, Tænk tanken og øvrige organisationer. Lokale virksomheder kan eventuelt opfordres til at sponsorere finansiering af platformens drift.

- » Visuel formidling
- » Oplysningstavle
- » Appetitvækkende smagsprøve





VEDLIGEHOJDELSE

FRIVILLIGE BORGERKONTRAKTER

I gennem hele udviklingsprocessen for områdefornyelsen i Rødkærsbro har Viborg Kommune og LABLAND arbejdet aktivt på at skabe lokalt ejerskab og tilknytning til det samlede projekt og til de enkelte delprojekter i særdeleshed. Både drift og vedligehold har været et tilbagevendende punkt på alle fire følgegruppemøder. Her er det tydeligt blevet fremlagt, hvad de enkelte delprojekter fremadrettet vil kræve af driftsmæssige ressourcer af byens borgere.

Mange af helhedsplanens delprojekter omhandler stier, beplantning og inventar, der kræver løbende vedligeholdes. I forhold til projekternes bæredygtige fremtid har Viborg Kommune arbejdet på at indgå frivillige borgerkontrakter og -aftaler. Viborg Kommune har oplevet, at initiativet er blevet modtaget imødekommende og lokalsamfundet er forstående overfor situationen. Ønsker flere at indgå i eller støtte sådanne aftaler, skal alle henvendelser være velkomne og kan rettes til projektlederen for områdefornyelsen i Rødkærsbro.

BUDGET OG TIDSPLAN

Områdefornyelsen i Rødkærsbro er budgetteret ud fra en statslig støtte og Viborg Kommunes egen investering. I henhold til budgettet søges der statslig refusion på 2,8 millioner kr., hvortil Viborg Kommune bidrager med 5,6 millioner kr. Ud fra den samlede aktivitetsramme er midlerne fordelt mellem de prioriterede delprojekter. Fordelingen er angivet ud fra borgernes ønsker og delprojekternes omfang. Udover den statslige støtte til områdefornyelsen vil repræsentanter fra følgegruppen opfordre private til at søge midler ved landsbyfornyelsespuljen med henblik på renovering og nedrivning af dårligt vedligeholdte boliger.

Når Transport-, Bygnings- og Boligministeriet, det forhenværende Udlænding-, Integrations-, og Boligministeriet, har meddelt endeligt tilsagn til områdefornyelsen, vil projekteringen og anlægsfasen af de enkelte delprojekter kunne påbegyndes. Delprojekterne vil blive gennemført efter den viste tidsplan i tabellen på næste side. Efter henholdsvis to og fem år udarbejdes statusrapporter på områdefornyelsen og sluttelig opstilles det endelige regnskab, der efterfølgende indsendes til ministeriet.

Helhedsplanens delprojekter bliver gennemført inden for fem år i en prioriteret rækkefølge, der er fastlagt i et samspil mellem følgegruppen og Viborg Kommune. I Rødkærsbro vil delprojektet i Sydbyen være i fokus som det første delprojekt, for at sende et signal om, at der nu bygges bro på tværs af byen. Derudover har Viborg Kommune

planer om at lægge nyt asfalt i Blomsterkvarteret i 2017, hvorfor det hermed er naturligt, at områdefornyelsen lægger sig i slipstrømmen heraf. Til hvert delprojekt vil der, som tidligere nævnt, etableres en arbejdsgruppe med repræsentanter og øvrige interessenter fra Rødkærsbro.

Arbejdet med områdefornyelsen indebærer et stort tværfagligt samarbejde i Viborg Kommune, hvor de enkelte delprojekter koordineres med øvrige projekter i kommunen. Den administrative projektgruppe, som har fulgt områdefornyelsen på tæt hånd, vil også i projekteringsfasen løbende blive informeret og inddraget. I Rødkærsbro vil projektet i Æbleskoven eksempelvis blive planlagt i tæt samarbejde med kommunens afdeling for Natur og Vand, der har anlagt området nuværende natursti og har planer om fremtidig skovrejsning nord for Æbleskoven. Renovering og nedrivning af nedslidte bygninger vil blive koordineret og planlagt med Viborg Kommunes Planafdeling ud fra deres nuværende og fremtidige projekter i Rødkærsbro.

Aktivitet	i alt	stat	kommune	2016	2017	2018	2019	2020	2021
o. Programskrivning									
program, planlægning, information, møder, borgerinddragelse, bespisning mv.	500.000	167.000	333.000	500.000					
1. Torve, pladser, opholdsarealer mv.									
1.1 Centrum, forskønnelse af gadeforløb	2.500.000	833.000	1.667.000					2.500.000	
1.2 Lunden, renovering af eksist. bypark	1.500.000	500.000	1.000.000			1.500.000			
1.3 Æbleskoven og hallen, ny forbindelse	2.500.000	833.000	1.667.000				2.500.000		
1.4 Sydbyen, aktivering af udearealer	800.000	267.000	533.000		800.000				
2. Kulturelle og særlige boligsociale foranstaltninger									
2.1 forskønnelse af eksist. gavlmaleri	25.000	8000	17.000						25.000
2.2 Digital formidlingsplatform for Rødkærsbro	75.000	25.000	50.000		75.000				
3. Særlige trafikale foranstaltninger									
3.1 byporte og eksist. fartchikaner	500.000	167.000	333.000		250.000	250.000			
Samlet investering	8.400.000	2.800.000	5.600.000						

diagram // budget og tidsplan

INVESTERINGSREDEGØRELSE

SPÆNDENDE LOKALE INITIATIVER

I forbindelse med byfornyelsesprogrammet stilles der krav om, at der udarbejdes en investeringsredegørelse, som angiver mulighederne for offentlige og private investeringer i området. Investeringsredegørelsen er et redskab, som kan hjælpe Viborg Kommune med at rette opmærksomhed på Rødkærsbros uudnyttede økonomiske potentialer og skabe forudsætninger for øgede private investeringer. Med det formål at fremme investeringerne i områdefornyelsen indeholder investeringsredegørelsen en oversigt over de forventede investeringer i områdefornyelsen opdelt i kommunale initiativer og private investorer.

Kommunale initiativer:

- Nord for Æbleskoven har Viborg Kommune planer om en skovrejsning, som fremmer naturværdierne i området.
- I 2017 vil der anlægges ny belægning på Blomsterkvarteret, med undtagelse af Krokusvej og Syrenvej, som er privatveje og derfor er undtaget af planen.
- I efteråret 2016 påbegyndtes byggeriet af en ny daginstitution i Rødkærsbro med plads til 30 vuggestuebørn og 90 børnehalebørn. Projektet er søsat af Viborg Kommune, men byens engagerede og ihærdige borgere har haft stor indflydelse på projektet. Borgerne har blandt andet selv været med til at vælge, at midlerne skulle bruges på etableringen af en helt ny børnehave fremfor en renovering af byens eksisterende børnehaver.

Private investorer:

- Borgerforeningen planlægger at etablere et nyt springvand i Lunden.
- Rødkærsbro Fjernvarmeværk har indgået aftale om køb af overskudsvarme fra Arla's nye biogasmotor, der drives af gårdbiogas fra to lokale leverandører, mod at Fjernvarmeværket selv bekoster anlæggelsen af en transmissionsledning mellem mejeriet og fjernvarmeværket.
- Byens nye sognehus står snart færdigt. Tilbage mangler kun etableringen af sognehusets tilhørende parkeringspladser.

SUPPLERENDE FONDSMIDLER

Viborg Kommune opfordrer byens borgere og foreninger til at søge supplerende fondsmidler i forbindelse med områdefornyelsen. Særligt nedslagsområdet Æbleskoven er interessant i denne sammenhæng. Her vil det være oplagt at søge midler hos bl.a. Friluftsrådet og Lokale- og anlægssonden, der støtter projekter med fokus på friluftsliv, leg og bevægelse. Derudover har Realdania på nuværende tidspunkt et særligt fokus på projekter, der skaber rum og fællesskaber for ældre. Da Æbleskoven i fremtiden vil danne ramme om DDS spejderne i Rødkærsbro, kan det desuden være oplagt at kaste et blik på ansøgningspuljer tilknyttet Det Danske Spejderkorps herunder bl.a. udviklingspuljen Spejd2020, der støtter projekter, som øger synlighed af spejderforeninger og bidrager til medlemsvækst. Udover fondsmidler kan der ligeledes lægges en indsats i at undersøge muligheden for tilskud fra lokale virksomheder, der ofte er åbne for at sponsorere projekter i lokalområdet.



BYGNINGSFORNYELSE

EN KÆRLIG HÅND

Byens borgere har gennem inddragelsesprocessen påpeget, at en række af hovedgadens bygninger trænger til enten renovering eller nedrivning. De tomme eller forfaldne bygninger har stor synlighed for gennemkørende trafik, der efterlades med en stemning af forfald og et lettere nedslidt førstehåndsindtryk af Rødkærsbro. I forbindelse med områdefornyelsen arbejder følgegruppen aktivt på at indlede dialoger med ejerne af bolig- og erhvervsejendommene, der opfordres til at søge midler hjem til udvendige facaderenoveringer og istandsættelser, så de renoveringsklare huse i fremtiden kan være med til at skabe nye, positive fortællinger om byen.

LANDSBYFORNYELSESPULJEN

I forbindelse med områdefornyelsen er det muligt at søge midler via Landsbyfornyelsepuljen til støtte af en bygningsorienteret indsats i Rødkærsbro. Denne pulje giver kommunen mulighed for at støtte opkøb, nedrivninger og istandsættelser i byer under 3.000 indbyggere. Kommunen kan efter nærmere udarbejdede kriterier og efter forhandlinger med den enkelte ejer give tilsagn til at støtte en given ejendom. Følgegruppen er løbende gennem programfasen blevet orienteret om denne støttemulighed og har allerede indledt de første dialoger med ejere af bygninger, som potentielt kan komme i betragtning til renoveringsstøtten.

ORGANISERING

KLARE SPILLEREGLER

Områdefornyelsen har fra dag ét været baseret på en åben og lokal udviklingsproces med et mangfoldigt engagement blandt byens borgere. Borgerinddragelsesprocessen er blevet tilrettelagt, så borgerne på inspirerende vis har kunne bidrage og involvere sig i processen, for derved at skabe et stærkt ejerskab til projektet. Områdefornyelsen har fra projektets begyndelse ligeledes haft en fastlagt og synlig organisation med klare spilleregler, som har sat rammerne for, at den nødvendige viden er blevet indsamlet og bragt ind i projektet på de rigtige tidspunkter. Organisationen og inddragelsen har bygget på en imødekommende tilgang og lagt vægt på et forpligtende samarbejde både i lokalsamfundet og hos de øverste beslutningsniveauer i kommunen.

FORANKRING PÅ TVÆRS AF KOMMUNEN

Projektlederen for områdefornyelsen har gennem hele programfasen samarbejdet med rådgivere fra LABLAND og en administrativ projektgruppe, bestående af repræsentanter på tværs af kommunens afdelinger. LABLAND har bistået med borgerinddragelsen, skitsering og programskrivningen, mens den administrative projektgruppe har bidraget med teknisk viden og information om igangværende eller fremtidige projekter i området, der løbende er blevet tænkt ind i områdefornyelsesstrategien. Inddragelsen af projektgruppen har bidraget positivt til udviklingsprocessen og har skabt en forankring af projektet internt i kommunen på tværs af afdelinger og forvaltninger.

Der er sammenlagt blevet afholdt tre møder med den administrative projektgruppe, hvor gruppen er blevet informeret om projektet og løbende har kvalificeret borgerønsker og udkast til helhedsplanen. Projektgruppen vil fremadrettet følge områdefornyelsen på tæt hånd og fortsat bistå med rådgivning og viden i områdefornyelsens projekteringsfase.

BORGERNE PÅ BANEN

Lokalsamfundet er løbende blevet inddraget som en del af udviklingsprocessen gennem offentlige borgermøder. Udover de afholdte borgermøder er der blevet etableret en bredt funderet følgegruppe i byen, der har fulgt projektet på tæt hånd. Alle interesserede er blevet budt velkommen til følgegruppen, der har bestået af 18 entusiastiske borgere. Processen har i høj grad været afhængig af følgegruppens involvering og livlige diskussioner på tværs af interesseområder og tilknytningsforhold. Der er i alt blevet afholdt fire følgegruppemøder faciliteret af projektlederen for områdefornyelsen og LABLAND. På de fire møder har følgegruppen fungeret som hverdagsrådgivere, der løbende har prioriteret og kvalificeret områdefornyelses nedslagsområder og den økonomiske fordeling. Følgegruppen har taget et stærkt ejerskab til projektet – de har blandt andet været ansvarlige for den daglige dialog til resten af lokalsamfundet og påtog sig en vigtig rolle i forbindelse med det tredje og afsluttende borgermøde, hvor de i fællesskab præsenterede helhedsplanen for resten af byen. Til præsentationen stod følgegruppen sammen som én samlet helhed, der på fornemmeste vis formidlede tankerne bag de enkelte nedslagsområder til den brede borgergruppe og besvarede spørgsmål fra salen.

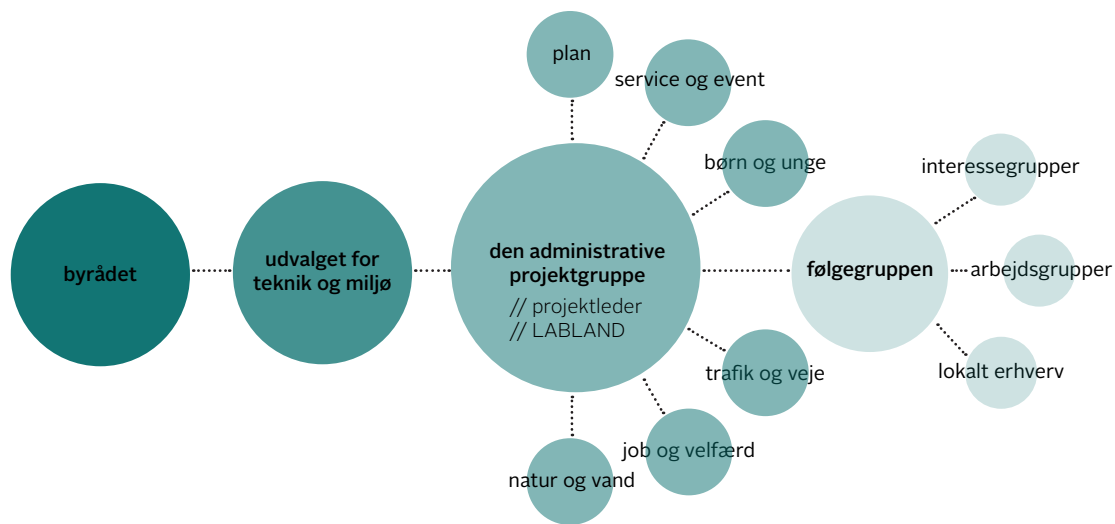


diagram // organisationen

DET VIDERE FORLØB

Følgegruppen vil fortsat følge områdefornyelsen på tæt hånd i den efterfølgende projekteringsfase. Gruppen mødes allerede i starten af det ny år, så snart byfornyelsesprogrammet er politisk godkendt. Her vil følgegruppen nedsætte specifikke arbejdsgrupper, som skal arbejde mere detaljeorienteret videre med de udpegede nedslagsområder. Arbejdsgrupperne vil tage udgangspunkt i den eksisterende følgegruppe krydret med indsatsområdernes hovedinteresser.



Denne publikation er udarbejdet af LABLAND og Viborg Kommune i december 2016.
Ophavsrettighederne til publikationen tilhører Viborg Kommune.
Projektleder og kontaktperson: Therese Agerkilde, 8787 5204
Viborg Kommune, Prinsens Allé 5, 8800 Viborg
www.viborg.dk/byfornyelse