



TJEKLISTE for tilgængelighed på friareal, i offentligt byggeri og offentlig støttet byggeri

Vedtaget af Viborg Byråd den 23. april 2008 - Revideret januar 2009 - Revideret af Viborg Byråd 19. april 2017



VIBORG
KOMMUNE



Indholdsfortegnelse

Indledning

Udearealer for alle

- 1 Adgangsveje, friarealer og legepladser
- 2 Inventar, skilte og informationstavler
- 3 Parkering
- 4 Niveaufrie indgange

Tilgængelighed i bygninger for alle

- 5 Tilgængelighed i offentlige bygninger
- 6 Tilgængelighed i boligbyggeri
Fælles adgangsveje (*Udgået*)
- 7 Handicapegnet lejlighedsindretning
(*Revideret*)

Det er Byrådets mål:

- At Viborg skal være en kommune, hvor handicappede har mulighed for at deltage i samfundslivet på lige fod med øvrige medborgere.

Handicaprådet i Viborg Kommune har et slogan:

- Hvad der er godt for de handicappede, er godt for alle.



Indledning

I de seneste år er der indføjet skærpede krav til tilgængeligheden i bygningsreglementet. Sammen med Viborg Kommunes Handicappolitik har de skærpede krav styrket og sat fokus på tilgængeligheden i det kommunale byggeri, det kommunalt støttede byggeri og i det private byggeri.

Viborg Kommune har deltaget i arbejdsgruppen "Tilgængelighedens By", som er en undergruppe til Handicaprådet. Gennem dette arbejde, har kommunen fået erfaringer og indsigt i de problemer, som kan opstå, når tilgængeligheden skal løses ved om- eller nybygning af kommunale ejendomme.

Erfaringer

Det er vigtigt at få indarbejdet og budgetteret tilgængelighed tidligt i skitseringsfasen for et kommende byggeri. Ifølge Erhvervs- og Byggestyrelsens vejledning til kommunerne – "Tilgængelighed" - kan der ikke dispenseres fra tilgængelighedskravene ved alene at henvise til en økonomisk begrundelse. Det samme gælder en henvisning til, at der aldrig kommer handicappede i den konkrete bebyggelse.

Det bliver meget dyrere for bygherren, når tilgængelighedskravene på et sent tidspunkt skal indarbejdes i et kommende byggeprojekt. Det samme gælder hvis det færdige projekt skal justeres, f.eks. pga. ramper, der er for stejle, forkert indretning af et handicaptoilet eller fordi vendediameteren på 1,5 meter ikke kan overholdes m.v.

Dialogen mellem Handicaprådet eller arbejdsgruppen Tilgængelighedens By og de eksterne rådgivere m.fl. skal fungere optimalt.

Tjeklisten er udarbejdet på grundlag af:

- Bygningsreglement 2008 (BR 2008)
- Statens Byggeforskningsinstituts anvisning nr. 216 (SBI-216)
- Tilgængelighed for Alle (DS 3028), Dansk Standard
- Dansk Handicap Forbunds vejledning kaldet "Huskelisten"

Implementering af Handicappolitikken

Viborg Kommune har nu besluttet, at Handicaprådet skal høres om tilgængelighed i byggeprojekter og eventuelle bemærkninger skal indgå i beslutningsdagsordener til Byrådet.

Høringskravet af byggeprojekter hos Handicaprådet, og de regelkrav og retningslinier, der fastsættes i tjeklisten, vil hjælpe til at implementerer Handicappolitikken i byggesags-

behandlingen, fagforvaltningerne og boligseksakerne. Samtidig vil det være en inspiration for private bygherrer.

Tjeklistens vilkår skal altid overholdes ved de godkendte udearealer, bygninger og indretninger m.v., da tilgængeligheden ikke må forringes ved ombygninger og lignende.

Denne tjekliste gælder ikke for kommunale sundhedscentre, klinikker, ældreboliger og boliger til handicappede med plejebehov, da der er helt særlige regler for udformning, indretning og arealbehov til disse byggerier. Tjeklisten er udarbejdet efter kvalitetsniveau B og C i SBI anvisning 216 om BR 2008. Hvis der kommer nye krav og vejledninger i bygningsreglementet, som skærper reglerne neden for, er det bygningsreglementets krav, som gælder. Tjeklisten vil løbende blive opdateret ift. nye regler, love og vejledninger m.v.

Udearealer for alle

Dette afsnits regler er gældende for nærarealer til offentligt byggeri og offentlig støttet byggeri (om- og tilbygninger og nybyggeri). Afsnittet er ikke gældende for skov- og naturarealer.

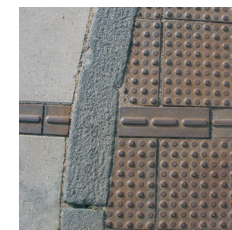
1 Adgangsveje, friarealer og legepladser generelt på kvalitetsniveau B - jævnfør SBI anvisning 216

1.1 Adgangsveje, fortove og stier

- Adgangsveje, fortove og stier skal mindst have en bredde på 1,5 m.
- Der skal være en fast og plan belægning af asfalt eller fliser.
- Eventuelle niveauforskelle må højst være 2,5 cm. F.eks. skal der være kantstensramper.
- Sidehældningen må højst være 1:40 (25 mm pr. meter).
- Ramper skal have et jævnt forløb med en hældning op til 1:25 (4 cm pr. meter)
- Der må ikke monteres forhindringer i form af f.eks. skilte, blomsterkummer, bænke o.lign. på adgangsvejene, fortove og stier.
- Skråninger med samme belægning som friarealet, som er stejlere end 1:10, bør afskærmes med fodhegn eller lignende.
- Eventuelle spærrebomme på adgangsveje skal være i kontrastfarver og belyste.
- Der bør indarbejdes ledelinier i adgangsveje og fortove, hvis der ikke i forvejen er en naturlig ledelinie i form af f.eks. græsplæne eller anden form for variation i underlaget at støtte sig til.

1.2 Friarealer og legepladser

- På friarealer og legepladser bør indarbejdes forskelligartede aktiviteter, indretninger og redskaber, som kan stimulere alle børn i form af bevægelses-, farve-, lyd- og følelege.
- På stier i friarealer eller på legepladser kan ovenstående belægninger under pkt. 1.1 fraviges, såfremt der anvendes en fast og plan belægning af komprimeret, stabilt grus eller stenmel. Det skal dog være en overfladetype, som er egnet for kørestolsbrugere.
- Eventuelle låger skal have en fri bredde på mindst 90 cm.
- Det skal være muligt for kørestolsbrugere at komme rundt på en legeplads. Det vil samtidig betyde, at legepladsen også kan bruges af børn på trehjulede cykler eller løbehjul.
- Sandkassen kan have et bord med sand. Undersiden af bordpladen skal være 65 cm over den kørefaste belægning.
- Der kan være mulighed for leg med vand.
- Der kan indarbejdes områder med gumibelægning for at undgå faldskader.



2 Inventar, skilte og informationstavler

2.1 Inventar

- Bænke placeret ved stien, skal have en hvileplads ved den ene ende af bænken. Hvilepladsen skal have samme belægning som stien.
- De fleste bænke skal være med ryglæn af hensyn til de svage, ældre medborgere.
- Der skal være fast belægning under borde-bænkesæt, som er placeret ved stier med fast belægning (inkl. Stenmel)

- Bordpladen ved borde-bænkesæt skal i den ene ende være 50 cm længere end understøtningspunkterne, sådan at kørestolsbrugeren kan køre ind til bordpladen.
- Der må ikke være "tværgående afstivere" mellem bænk og bord på borde-bænkesæt.
- Bænkens højde på bænken skal være 45 cm.

2.2 Skilte og informationstavler

- Skilte og informationstavler skal opsættes i en højde af 1,25 – 1,6 m over terræn.
- Skiltningen til områdets aktiviteter - f.eks. forsamlingshus, indkøbsmuligheder og seværdigheder - skal være tydelig i området.
- Informationsteksten skal have en kontrastfarve og med en læsevenlig størrelse.
- Informationstavler bør udføres med blindskrift.

3 Parkering

Parkeringspladser til handicappede skal være placeret så tæt ved indgangspartiet som muligt. Antallet af handicappede parkeringspladser skal tilpasses til de funktioner, som skal betjenes. Parkeringspladserne skal desuden udformes, så de passer til handicappede biler, herunder kassebiler.

3.1 Parkeringsanlæggets indretning

- Parkeringspladsens belægning skal have en overflade, som er egnet for kørestolsbrugere.
- Parkeringspladserne skal have en bredde på mindst 3,5 m og en længde på 5 m.
- Parkeringspladser for kassebiler skal have en bredde på mindst 4,5 m og en længde på 8 m.
- Parkeringspladserne skal være afmærket efter Vejdirektoratets vejregler, herunder med synlig skiltning.
- Parkeringskældre/parkeringshuse skal betjenes med elevator.
- rumhøjden skal tillade parkering med kassebiler. Frihøjden skal være mindst 260 cm.
- Antal og omfang af parkeringspladser til handicappede skal etableres i henhold til SBI-216 tabel 2.6.2.3.

3.2 Passager til gangarealer

- Passage fra handicapparkeringspladsen til gangarealer skal ske niveaufrit og være mindst 1 m bred.
- Kantstensopspring reguleres ved enten sænkning af gangareal/fortov eller hævnning af parkeringsarealet.
- Kantstensramper må have en hældning på maksimalt 1:10 i en længde på 0,5 m.
- Niveauspring må højst være 2,5 cm.



4 Niveaufrie indgange

4.1 Ramper fra terræn til indgangsdøren

- Rampers hældning må højst være 1:20 (5 cm pr. meter).
- Der skal være 1,5 meter mellem håndlisterne i hver side af rampen.
- Ved rampens begyndelse og ved indgangsdøren skal der være et vandret plateau på 1,5 x 1,5 meter med et materialeskift med kontrastfarve – evt. med 90 cm "rumle" overgang. Hvis der er udadgående døre, skal plateauet være 1,5 x 1,7 meter.
- For hver 60 cm stigning skal der etableres en vandret hvilerepos på 1,5 x 1,5 meter eller også skal hældningen være 1:25 (4 cm pr. meter).

- Håndlisten på rækværk placeret på begge sider af rampen skal være mellem 0,8 og 0,9 meter over rampens niveau.
- På rækværkets frie side skal der være et hjulværn 20 cm over rampens niveau.
- Håndlisterne skal starte min. 30 cm vandret inden stigningen på rampen og afsluttes vandret. Håndlisten skal følge rampens forskellige niveauer.
- Højdeforskellen mellem rampens repos og det indvendige gulvniveau må højst være 2,5 cm.
- Branddøre til det fri skal være niveaufrie.

4.2 Udvendig trappe kombineret med rampe

- Trappens stigning skal være mellem 10 og 15 cm.
- Håndlisten på de vandrette forløb skal være 90 cm over belægningen og være 80 cm over trinfor-kanten.
- Trappens første og sidste trin skal have et materialeskift i kontrastfarve og ruhed.



Tilgængelighed i bygninger for alle

Tilgængelighed for alle betyder bl.a., at bygninger har adgang og indretning for alle, uanset eventuelle handicap. Med en god planlægning kan flere selvhjulpne handicappede bo i egen bolig, have et arbejde, følges med

familie og venner, gå i byen eller tage på ferie. Tilgængelighed for alle sikrer også, at ældre, gangbesværede, gravide og familier med barnevogn eller små børn lettere kan færdes til og i bygninger.

5 Tilgængelighed i offentlige bygninger generelt på kvalitetsniveau B - jævnfør SBI anvisning 216

5.1 Indgangspartiet

- Hoved- og vindfangsdørene skal være min. 87cm.
- Vindfanget skal være min. 1,5 x 1,5 meter – ved udadgående døre 1,5 x 1,7 meter.
- Automatiske døre og porttelefoner skal placeres i en højde inden for 0,9 til 1,2 meter over indgangsniveauet og min. 50 cm fra indvendige hjørner.
- Skiltning for døråbnere ved automatiske døre skal være synlig og klart markeret og være placeret 0,9 til 1,2 m over gulvet.
- Glasdøre skal være tydeligt afmærket.

5.2 Ramper inde i bygningen skal følge reglerne under punkt 4.1.

- Der skal dog være en hvilerepos (mindst 1,5 x 1,5 m) for hver 10. meter.

5.3 Indvendige trapper i fælles adgangsveje

- Trapper udføres med mindst 1,5 meter målt mellem håndlisterne.
- Grund på mindst 30 cm og stigningen højst 15 cm.

- Gange skal udføres med en bredde på mindst 1,5 meter.
- Der monteres håndliste og etableres kontrastfarve som beskrevet under punkt 1.2.
- Ved brede trapper skal der monteres ekstra rækværk med håndliste.
- Etage-/brandtrapper: Grund mindst 28 cm og stigning højst 18 cm.

5.4 Elevator

- Elevatoren skal betjene alle etagerne herunder kælderetagen.
- Elevatorstolen skal mindst være 1,1 m bred og 1,7 m dyb.
- Elevatordørene skal åbne automatisk ved stop.
- De automatiske døre skal anbringes i elevatorens korte side.
- Foran elevatordørene skal være et friareal på 1,5 x 1,5 meter med god belysning.
- Et nedadgående trappeløb skal have en afstand på mindst 2 m foran elevatordøren.
- Betjeningsknapper skal placeres vandret mellem 0,9 og 1,2 m over bundpladen og mindst 0,5 m fra hjørne.

5.5 Løfteplatforme

- Kan etableres i fælles gangarealer kombineret ved trapper og kun i særlige tilfælde ved ombygninger mellem to eller flere etager.
- Løfteplatformen skal have godkendt rækværk med automatiske låger/døre.
- Bredden skal være mindst 0,9 m og have en længde på mindst 1,4 m.
- Løftekapaciteten skal være mindst 300 kg.
- Det vandrette areal foran løfteplatformens låger/døre skal være mindst 1,5 x 1,5 m.

5.6 Trappelifte

- Ved nybyggeri og større ombygninger må trappeliften ikke anvendes.
- Trappelift må kun anvendes i ældre byggeri, hvor hverken elevatorer, løfteplatforme eller ramper kan installeres. En trappelift er en nødløsning.
- En trappelift skal have rækværk og en bredde på mindst 0,8 m og en længde på mindst 1,3 m.
- Løftekapaciteten skal mindst være 300 kg.

5.6.1 Teleslynge for hørerhandicappede

- I sale til musik og foredrag m.m. skal mikrofonanlæg tilsluttes teleslynge eller lignende.

5.6.2 Farver

- For at synshandicappede kan orientere sig, skal der anvendes kontrastfarver i bygningen.
- Skiltning og anden orientering skal være klar og tydelig – både udvendig og indvendig.

5.9 Handicaptolletter i offentlige bygninger – se næste side.



Handicaptolet i offentligt byggeri jævnfør SBI anvisning 216

Der skal etableres mindst ét handicaptolet på hver etage.

Rumstørrelsen

Størrelsen på toiletrummet skal være min. 210 x 210 cm

Kørestolsbrugerens vendediameter er 150 cm.

Håndvask og WC skal placeres 90° for hinanden og sådan, at man fra WC'et kan nå håndvasken og betjene vandhanen. På den side af WC'et, der er modsat håndvasken, skal der være en plads på min. 90 cm.

Adgang

Skal være uden niveauspring. Hvis der er niveauforskelle, skal der være en vandret, plan repos på 150 x 170 cm. Eventuel niveauforskel fra reposen kan udlignes med/i terræn eller ved rampe med max. stigning på 1:20. (hvis niveauspring er nødvendigt, må det max. være 2,5 cm.

Dør

Fri døråbning på min. 77 cm - udadgående eller skydedør. Døren skal være letgående med betjeningsvenligt greb og låsegrebet (forlænget type) skal kunne betjenes med én hånd. På dørens inderside skal monteres et "trækgreb" 50 cm langt og 90 cm over gulv.

WC

Højde: 48 cm til overkant af toiletsædet.

Toiletstøtter

To sammenklappelige støtter uden ben - det ene forsynet med toiletpapirholder. Afstanden mellem støtterne: 60 cm. Højde: 80 cm.

Håndvask

Højde over gulv: 80 cm. til overkant. Vandhanen skal være betjeningsvenlig.

Sæbedispenser

Skal kunne nås både fra WC og siddende foran håndvask.

Underkant over gulv: 90 cm.

Knager til overtøj

To stk. placeret 110 cm og 160 cm over gulv.

Affaldsboks ved WC

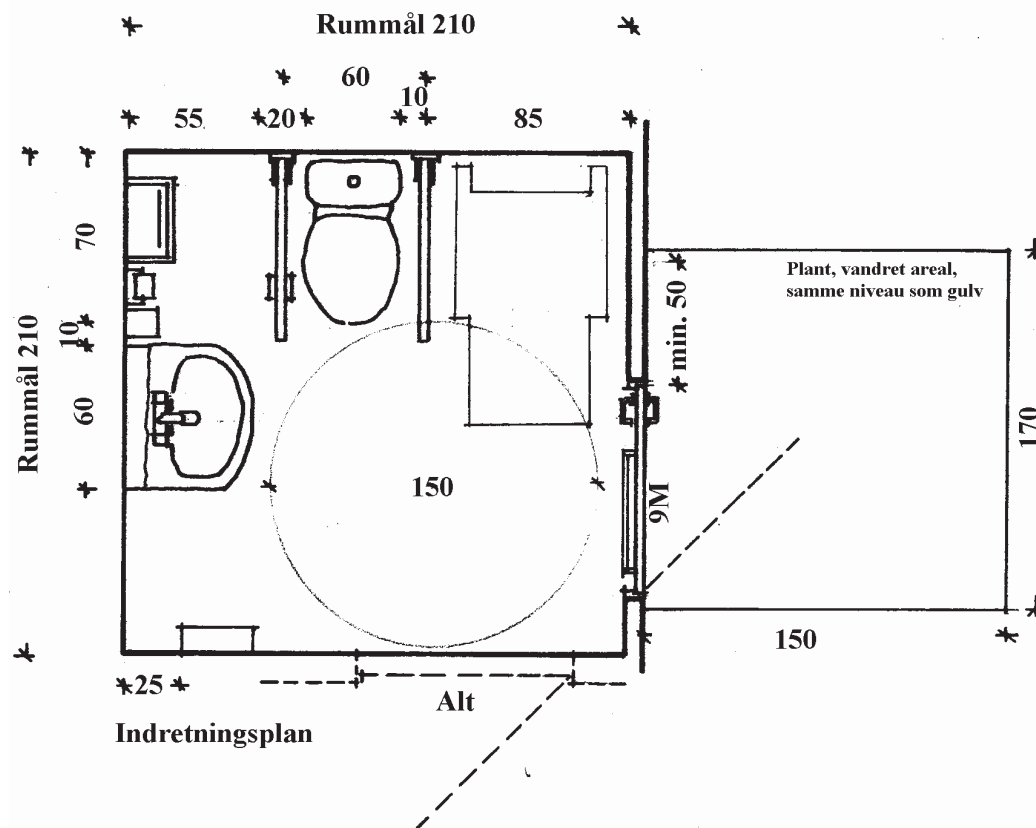
Skal kunne nås siddende på WC.

Spejl

Underkant over gulv: 90 cm. Overkant 190 cm.

Lys

Kontakter skal sidde i dørgrebssiden og 90-100 cm over gulv.



6 Tilgængelighed til boligbyggeri for alle generelt på kvalitetsniveau C - jævnfør SBI anvisning 216

*Revision af 19. april 2017:
Kapitel 6 er udgået.*

7 Handicapegnet lejlighedsindretning - der skal svare til SBI anvisning 222 om tilgængelighed i boliger

I enhver* bolig skal køkkener, toiletter/badeværelser og lignende være egnet til selvhjulpne kørestolsbrugere. Der stilles ikke nødvendigvis særlige/større krav til arealkrævende rumstørrelser, end det, der er almindeligt i moderne lejligheder. Når byggeriet projekteres, er det kun lidt viden kombineret med lidt omtanke og fantasi, som skaber et spændende og funktionelt køkken eller badeværelse, som kan bruges af alle. F.eks. kan skabe hæves 40 cm over gulvniveauet i badeværelser. Det sikrer, at vandpjaske ikke ødelægger skabene og gulvet er let at rengøre – og så kan kørestolsbrugeren benytte skabene.

7.1 Generelt

- Døre skal være med en friåbning på mindst 77 cm og uden bundstykker.
- Gulvene skal være uden niveauforskelle.

En niveauforskel til badeværelsets gulv på 2,5 cm kan dog accepteres.

- Vinduerne skal kunne åbnes af kørestolsbrugere. Greb skal være lette at betjene og være placeret 1,2 m over gulv.

7.2 Entre/gang

- Entre/vindfang skal være mindst 1,5 x 1,5 m.
- Gang skal være 1,5 m i fri bredde. Kvalitetsniveau B.

7.3 Køkken

Køkkener, kogenicher og lignende skal udformes med hensyn til størrelse, planløsning, montage(ophæng), så både stående og siddende brugere kan anvende køkkenet, kogenichen o. lign.

- Der skal være 1,5 x 1,5 m foran en ar-

bejdsplads.

- Det anbefales, at køkkenelementerne monteres langs væg eller i vinkel.
- Monteres køkkenelementerne i to parallelle rækker, skal der være en fri bredde mellem disse på 1,5 m.
- Det anbefales at køkkenskabe med vask og komfur kan erstattes med hæve-/sænkeelementer.
- Sokkelhøjden skal være 20 cm, så kørestolens fodstøtte ikke støder imod.
- Køkkenmontage kan foregå på anden måde hvis det sikres, at der på en simpel måde efterfølgende kan foregå en montage som beskrevet ovenfor.

7.4 Badeværelser

Se regler og indretningsforslag på næste side.

** Revision af 19. april 2017: Kravet til tilgængelige køkkener og toilet/baderum gælder kun for 10 % af boligerne i et projekt (ungdoms- og små billige boliger samt familieboliger og ombygninger)*

Handicapegnede badeværelser - der skal svare til SBI anvisning 222 om tilgængelighed i boliger

Rumstørrelser

De angivne rummål er vejledende. Håndvask og WC skal placeres 90° for hinanden og sådan, at man fra WC'et kan nå håndvasken og betjene vandhanen. På den side af WC'et, der er modsat håndvasken, skal der være en plads på min. 90 cm. Vendediameter 150 cm.

Adgang

Skal være uden niveauspring. Hvis niveauspring er nødvendigt, må det max. være 2,5 cm. Der skal være en vendediameter på 150 x 150 foran badeværelsesdøren i gangen.

Dør

Fri døråbning på min. 77 cm - udadgående eller skydedør. Døren skal være letgående med betjeningsvenligt greb og låsegrebet (forlænget type) skal kunne betjenes med én hånd. Kontakter skal sidde i dørgrebssiden og 90-100 cm over gulv.

WC

Højde: 48 cm til overkant af toiletsædet.

Toiletstøtter

Det skal være muligt at montere to sammenklæpelige støtter uden ben - det ene forsynet med toiletpapirholder.

Afstanden mellem støtterne: 60 cm. Højde: 80 cm.

Håndvask

Højde over gulv: 80 cm til overkant.

Skal kunne nås både fra WC og siddende foran håndvask.

Blandingsbatteri for bruser 90 cm over gulv.

Spejl

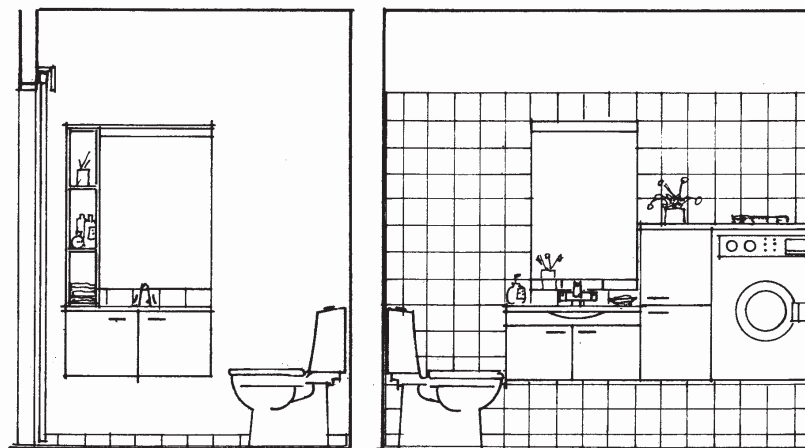
Underkant over gulv: 90 cm. Overkant 190 cm.

Skabe

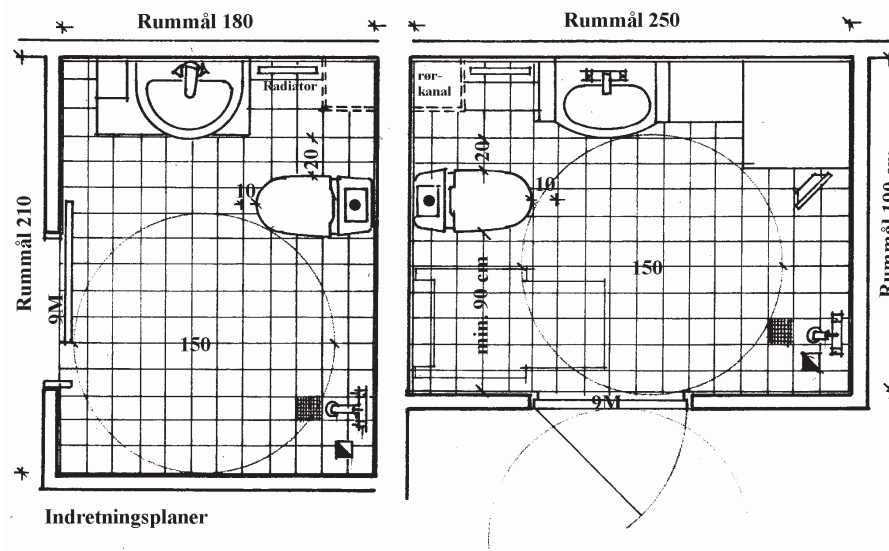
Skabe monteres 40 cm over gulv og 160 cm til overkant.

Knager

Højst 160 cm over gulv.



Opstalt



Indretningsplaner

Badeværelser til eks. kollegieværelser og 2 rums lejligheder. Nettoareal 4,3 m²

Badeværelser til lejligheder over 2 rum. Nettoareal 4,75 m².

Yderligere kontakt kan rettes til:

Viborg Kommune
Prinsens Alle 5
8800 Viborg
Tlf. 87 87 87 87
Email: viborg@viborg.dk

Handicaprådet
Att. Job & Velfærd
Prinsens Alle 5
8800 Viborg
Tlf. 87 87 87 87
Email: job-velfaerd@viborg.dk

Vedtaget af Viborg Byråd den 23. april 2008 -
Revideret januar 2009.
Revideret af Viborg Byråd 19. april 2017





VIBORG
KOMMUNE